

吉祥寺フリーWi-Fiを用いた来街の動向及び動機等調査報告

吉祥寺FreeWi-Fiアクセスデータ集計【2025年1～12月集計】



- ※1.当資料の利用や発信する情報に関連又は起因する損害につきましては、一切の責任を負いかねますのでご注意ください。
- ※2.掲載情報は、全て掲載時点におけるものであり、事前に予告なく内容が変更・削除されることがありますのでご了承下さい。
- ※3.当資料はダウンロード登録者のみ閲覧可能です。第三者への配布は固く禁じます。
- ※4.本調査に関する検索条件及び使用ツール等については別途お問い合わせ下さい。

2026.02.27

一般財団法人武蔵野市開発公社

目次

CHAPTER1 《調査概要》

概要	4
分析調査の実施意義について	5
吉祥寺フリーWi-Fi概要	6
対象データの位置づけ	7
調査方法	8

CHAPTER2 《データ概要》

データ概要-1	10
データ概要-2	11
データ概要-3(設問①)	12
データ概要-4(設問①)	13
データ概要-5(設問②)	14
データ概要-6(設問②)	15
データ概要-7(設問②)	16
データ概要-8(まとめサイト記事選択①)	17
データ概要-9(まとめサイト記事選択②)	18
データ概要-10(まとめサイト記事選択③)	19
データ概要-11(位置情報データ)	20
データ概要-12(位置情報データ)	21
データ概要-13(位置情報データ)	22
データ概要-14(位置情報データ)	23

CHAPTER3 《調査結果》

調査結果概要	25
接続端末数について	26
接続数から見る場所別混雑度について-1	27
接続数から見る場所別混雑度について-2	28
接続数から見る場所別混雑度について-3	29
アンケート回答数について-1	30
アンケート回答数について-2	31
アンケート回答数について-3	32
アンケート回答数について-4	33
【アンケート回答】来街動機について-1	34
【アンケート回答】来街動機について-2	35
【アンケート回答】来街目的について	36
【アンケート回答】来街動機・目的について-1	37
【アンケート回答】来街動機・目的について-2	38
【アンケート回答】来街目的と曜日について-1	39
【アンケート回答】来街目的と曜日について-2	40
位置情報と来街傾向について-1	41
位置情報と来街傾向について-2	42
位置情報と来街目的から見る場所の属性について-1	43
位置情報と来街目的から見る場所の属性について-2	44
位置情報と来街目的から見る場所の属性について-3	45
位置情報と来街目的から見る場所の属性について-4	46
本調査を終えて	47



CHAPTER1 《調査概要》

概要	4
分析調査の実施意義について	5
吉祥寺フリーWi-Fi概要	6
対象データの位置づけ	7
調査方法	8

概要



【実施目的】

- 来街目的や街での行動実態を把握する。
- 新型コロナウイルス感染症に対する来街者の潜在的意識を把握する。
- 街の属性を把握し、まち場のマーケティングの一助とする。

【実施概要】

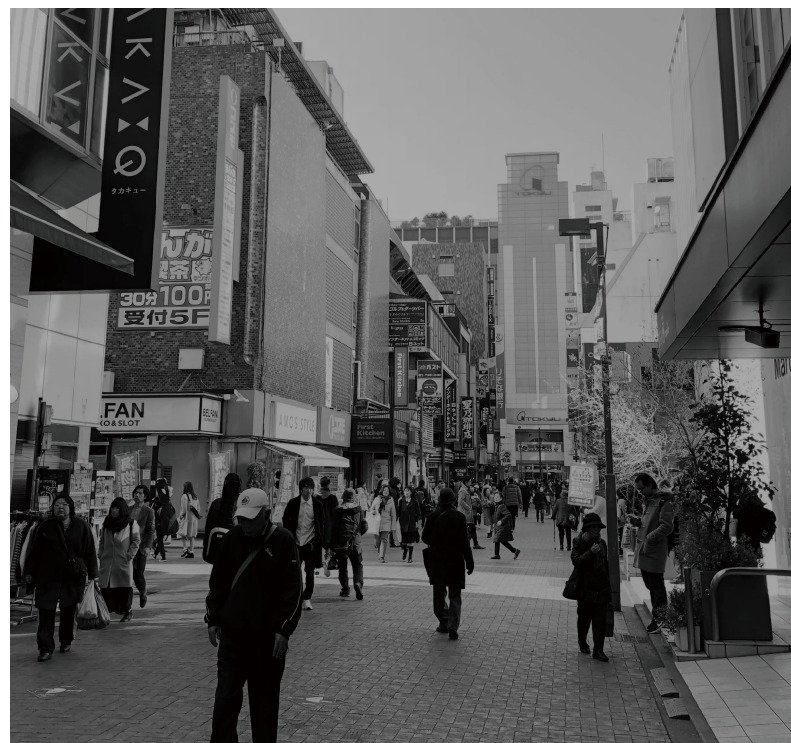
対象媒体	アンケート回答ログ(2025.01.01-2025.12.31) 接続位置情報(2025.01.01-2025.12.31)
調査期間	2025.01.01～2025.12.31
実施内容	2025年1月～12月 吉祥寺FreeWi-Fiアクセスデータ集計
特徴	<ul style="list-style-type: none"> ● 吉祥寺フリーWi-Fiという既存の来街者用インフラに「来街者の利便性の向上」と「街の実態把握」という新たな付加価値を付与した調査手法 ● 継続したデータ収集が可能(日時・曜日・動機・目的等) ● 「目的来街」と「吉祥寺そのものが目的」の2つを対比した分析
調査機関	一般財団法人武蔵野市開発公社(以下、「公社」)

分析調査の実施意義について

今までは来街者の行動や活動時間などは「日中(主に11時～18時)は多い」、「土日はもっと多い」といった長年の商売を通じた人々の肌感覚に頼る部分が多かった。

当調査では、肌感覚だった来街者の目的や関心をリアルタイムに近い形で把握できる調査手法である。

また、SNSの利用年代と重なる部分が多いことから、別途実施したSNS調査で得た「欲求」「探索/理解」「比較検討」の情報の先にある街で体験するであろうことを把握でき、より真に迫る来街実態との関連性を把握し、ひいては街のブランディングに対する一助としたい。



吉祥寺フリーWi-Fi概要

サービス内容

対象者	料金	SSID	接続方法	接続時間	接続回数
制限なし	無料	#KichijojiFree	規約同意	30分	制限なし
対応言語	英語、中文繁体語、中文簡体語、韓国語、タイ語、日本語				

接続方法

ワンタップ認証(規約同意のみで接続可能)

サービス対象エリア

右図のとおり

事業主体

一般財団法人武蔵野市開発公社及び吉祥寺駅周辺の7商店会

事業協力者(通信事業者)

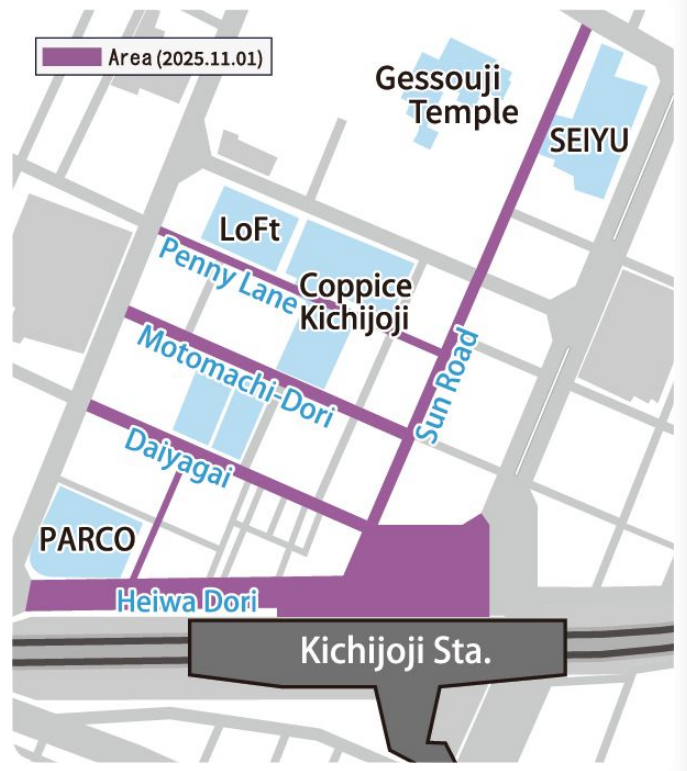
株式会社ワイヤ・アンド・ワイヤレス

エリアの変更

7月停波: 駅南口・七井橋通り

11月停波: 公園通り

3箇所については比較対象外とした。



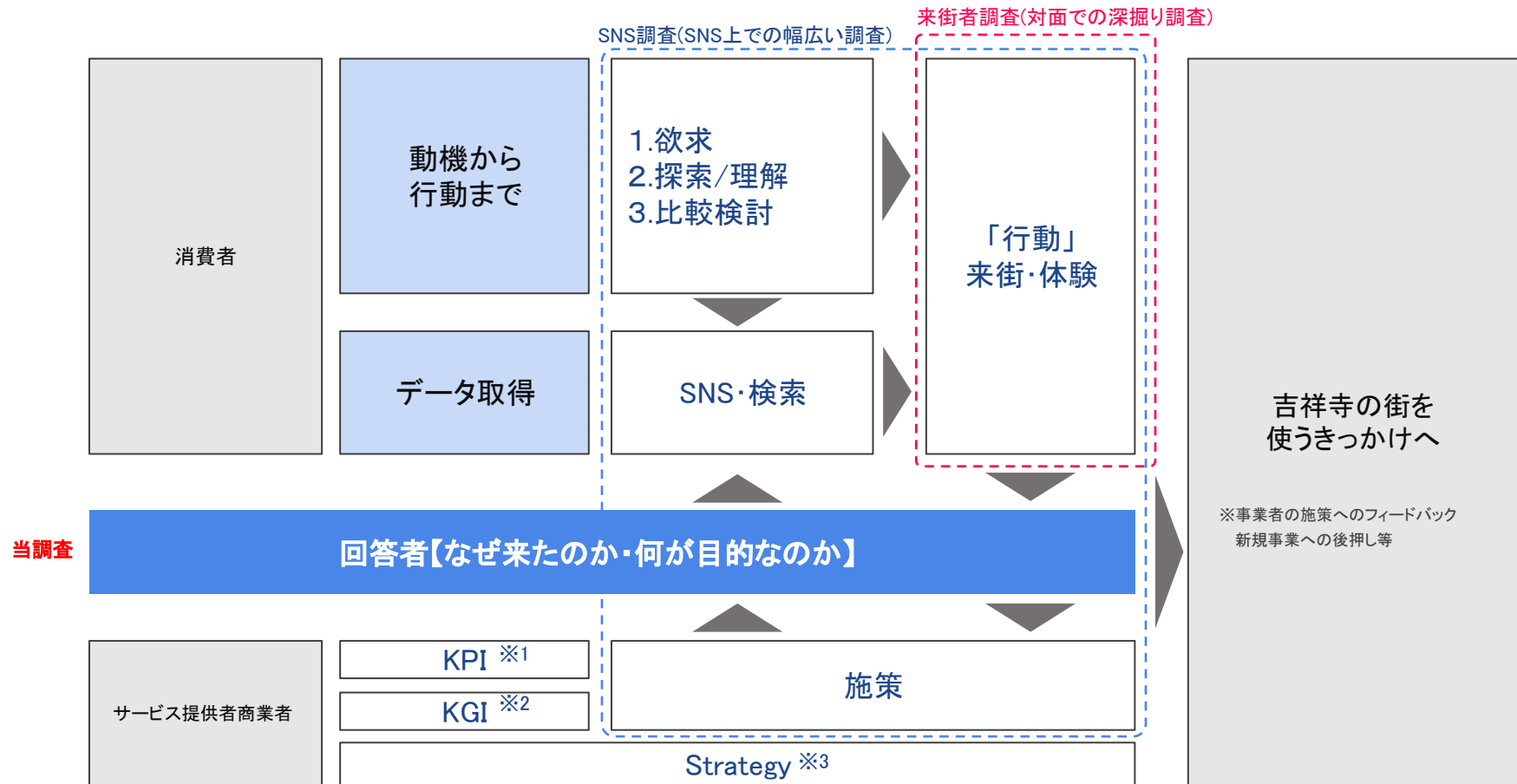
2025年11月以降エリア



2024年エリア

対象データの位置づけ

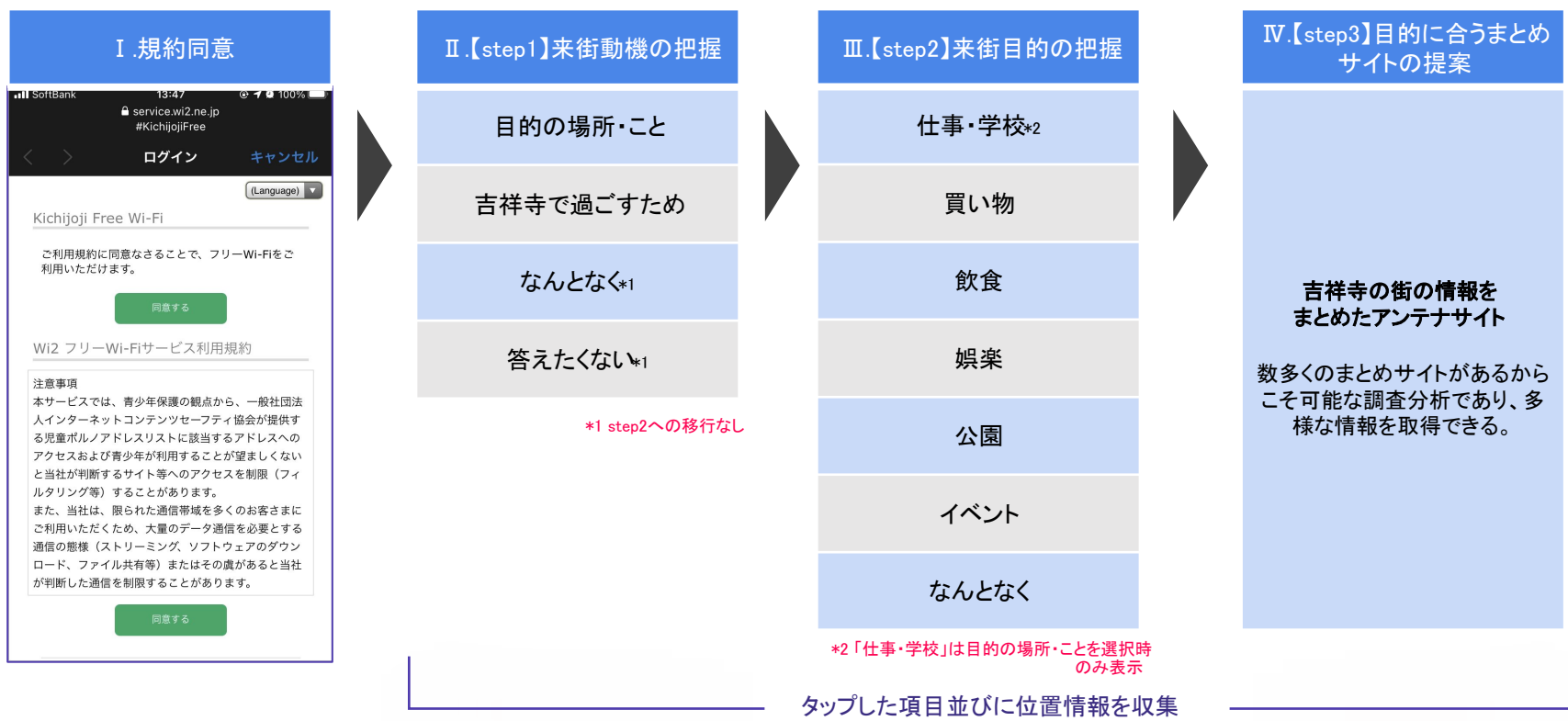
調査の考え方と分析対象とするデータの位置づけは以下のとおりである。



※1.「重要業績評価指標」: 目標を達成する上で、その達成度合いを計測・監視するための定量的な指標
 ※2.「重要目標達成指標」: 特定の期間において、「何を」「どれくらい」達成するのかといった最終目標を数値で指標化したもの
 ※3.企業戦略

調査方法

- 吉祥寺フリーWi-Fiリダイレクトページでのアンケート回答より動機を把握。
- 以下の構造で位置情報の取得許可及びアンケートを回答し、来街動機と具体的な目的を収集・分析する。





CHAPTER2 《データ概要》

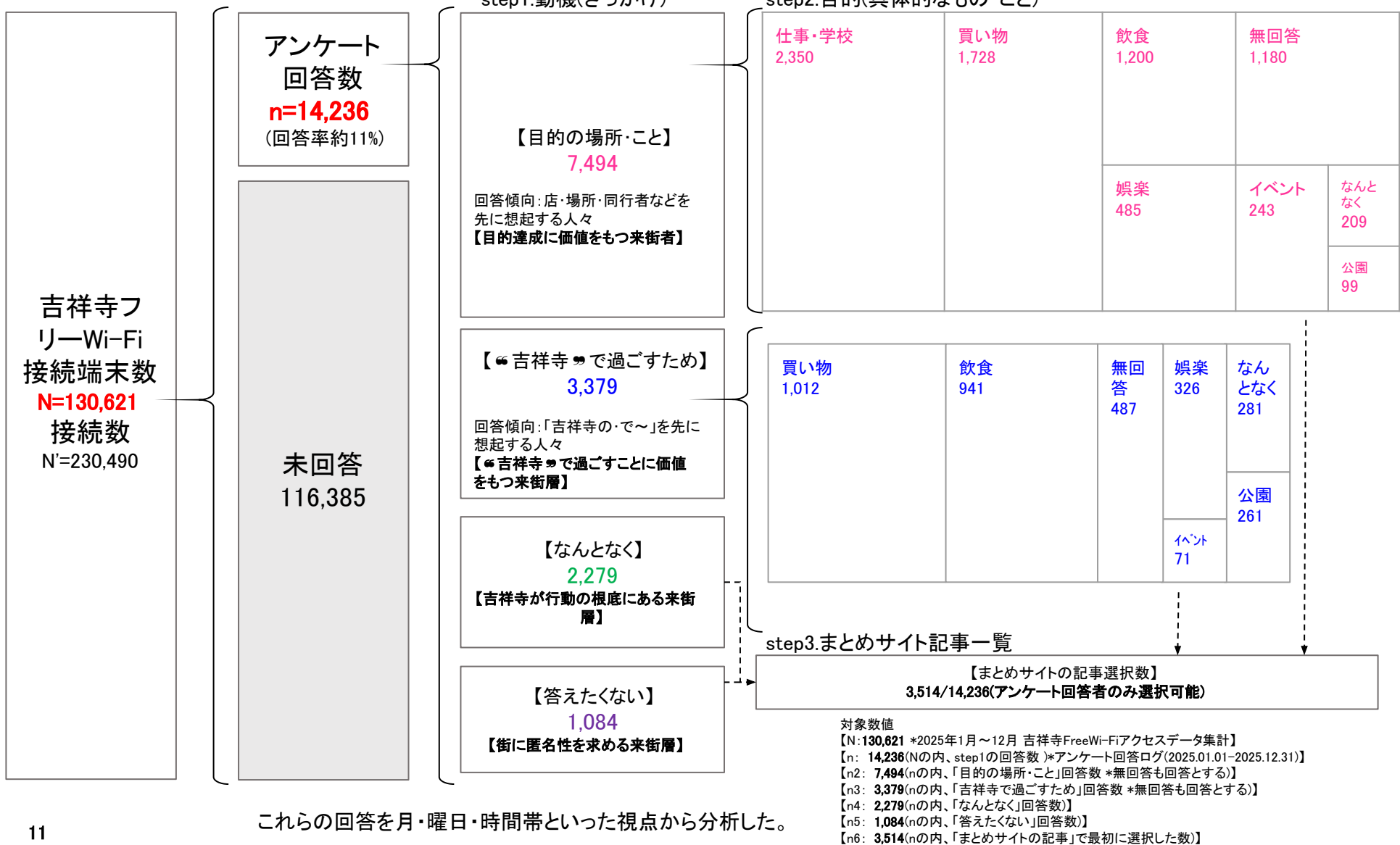
データ概要-1	10
データ概要-2	11
データ概要-3(設問①)	12
データ概要-4(設問①)	13
データ概要-5(設問②)	14
データ概要-6(設問②)	15
データ概要-7(設問②)	16
データ概要-8(まとめサイト記事選択①)	17
データ概要-9(まとめサイト記事選択②)	18
データ概要-10(まとめサイト記事選択③)	19
データ概要-11(位置情報データ)	20
データ概要-12(位置情報データ)	21
データ概要-13(位置情報データ)	22
データ概要-14(位置情報データ)	23

データ概要-1

- 1.調査対象 ※全てのデータは個人が特定できない形で収集
吉祥寺でFreeWi-Fiにアクセスした来街者
- 2.調査期間
・2025.01.01~2025.12.31
- 3.分析対象数値

No.	データ元	分析対象	サイズ	サンプル数	備考
①	2025年1月~12月 吉祥寺FreeWi-Fiアクセスデータ集計	Wi-Fi接続端末数	N	130,621	日別ユニークユーザー数の合計
		Wi-Fi接続数	N'	230,490	日別接続回数合計
②	アンケート回答ログ (2025.01.01~2025.12.31)	step1回答数(来街動機)	n	14,236	Nの内、step1の回答数
		step2回答数 (来街目的)	n2	7,494	nの内、「目的の場所・こと」回答数 *無回答も回答とする
			n2a	4,833	n2の内、月~金曜日の回答数
			n2b	2,661	n2の内、土~日曜日の回答数
			n3	3,379	nの内、「吉祥寺で過ごすため」回答数 *無回答も回答とする
			n3a	2,056	n3の内、月~金曜日の回答数
			n3b	1,323	n3の内、土~日曜日の回答数
			n4	2,279	nの内、「なんとなく」回答数
			n4a	1,374	n4の内、月~金曜日の回答数
			n4b	905	n4の内、土~日曜日の回答数
			n5	1,084	nの内、「答えたくない」
		n5a	693	n5の内、月~金曜日の回答数	
		n5b	391	n5の内、土~日曜日の回答数	
		step3選択数	n6	3,514	nの内、「まとめサイトの記事」で最初に選択した数
n6a	924		n6の内、「掲載された記事」の数		
No.	データ元	分析対象	サイズ	サンプル数	備考
③	接続位置情報(2025.01.01~2025.12.31)	位置情報	n7	629	nの内、「位置情報の取得」を許可した数

データ概要-2

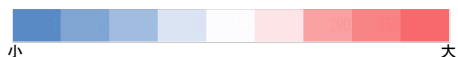


これらの回答を月・曜日・時間帯といった視点から分析した。

データ概要-3(設問①)

月別時間帯アンケート回答数

時間帯\月	1月	2月	3月	4月	5月	6月	7月	8月	9月	10月	11月	12月	時間帯別回答計	回答割合
0	5	5	6	7	9	17	9	10	5	5	9	9	96	0.67%
1	3	5	1	2	3	6	2	2	6	4	2	5	41	0.29%
2	2	3	2	2	2	2	3	1	7	6	2	1	33	0.23%
3	3	1	0	1	3	2	1	6	6	1	4	1	29	0.20%
4	3	1	4	2	5	2	1	1	3	7	4	2	35	0.25%
5	5	3	5	4	6	9	6	2	7	7	5	8	67	0.47%
6	8	9	14	9	12	21	19	16	15	17	19	33	192	1.35%
7	24	13	18	26	26	28	17	16	14	27	24	25	258	1.81%
8	26	25	27	20	31	27	42	32	18	35	22	22	327	2.30%
9	57	37	42	42	36	42	53	44	54	42	53	61	563	3.95%
10	58	49	69	71	63	41	50	38	48	47	78	47	659	4.63%
11	89	72	106	78	99	65	76	73	64	61	106	98	987	6.93%
12	96	80	96	98	104	73	82	76	55	82	107	105	1,054	7.40%
13	121	67	112	116	124	103	93	81	82	98	128	145	1,270	8.92%
14	123	89	82	116	134	116	112	101	103	121	135	132	1,364	9.58%
15	132	56	89	94	126	82	90	89	93	97	118	102	1,168	8.20%
16	111	73	82	93	145	93	107	94	86	89	108	126	1,207	8.48%
17	98	60	82	85	113	90	107	104	87	102	115	117	1,160	8.15%
18	98	68	84	105	118	106	113	103	72	95	95	88	1,145	8.04%
19	92	71	73	105	107	84	97	90	85	80	89	89	1,062	7.46%
20	67	56	55	78	64	70	63	61	60	38	68	63	743	5.22%
21	47	24	32	40	30	35	26	42	29	35	45	28	413	2.90%
22	16	10	14	8	24	16	20	23	22	19	17	23	212	1.49%
23	6	7	11	14	18	13	11	14	17	6	18	16	151	1.06%
月別回答計	1,290	884	1,106	1,216	1,402	1,143	1,200	1,119	1,038	1,121	1,371	1,346	14,236	100.00%
接続端末数	10,836	9,261	10,906	11,778	12,139	11,186	11,046	10,164	10,783	11,450	10,837	10,235	130,621	
回答率	11.90%	9.55%	10.14%	10.32%	11.55%	10.22%	10.86%	11.01%	9.63%	9.79%	12.65%	13.15%	10.90%	



対象数値 【n:14,236(Nの内、step1の回答数)】

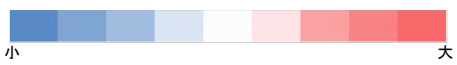
データ概要-4(設問①)

曜日別時間帯アンケート回答数

来街動機別時間帯アンケート回答数

時間帯\曜日	月	火	水	木	金	土	日	時間帯別回答計	時間帯別回答割合
0	11	14	15	17	7	21	11	96	0.67%
1	4	7	7	3	3	10	7	41	0.29%
2	3	2	2	4	6	11	5	33	0.23%
3	6	3	3	5	7	3	2	29	0.20%
4	3	7	3	4	9	3	6	35	0.25%
5	9	10	9	10	6	10	13	67	0.47%
6	31	28	22	31	23	39	18	192	1.35%
7	39	23	37	31	37	61	30	258	1.81%
8	38	55	41	37	57	42	57	327	2.30%
9	87	73	47	55	98	100	103	563	3.95%
10	91	66	69	76	76	122	159	659	4.63%
11	130	156	100	147	118	160	176	987	6.93%
12	170	130	93	140	113	212	196	1,054	7.40%
13	162	164	136	128	148	241	291	1,270	8.92%
14	190	171	143	152	152	279	277	1,364	9.58%
15	158	157	122	122	125	222	262	1,168	8.20%
16	173	148	155	136	145	213	237	1,207	8.48%
17	147	153	134	131	136	226	233	1,160	8.15%
18	151	135	149	149	158	207	196	1,145	8.04%
19	163	144	145	130	158	153	169	1,062	7.46%
20	87	120	94	90	101	125	126	743	5.22%
21	58	41	65	50	71	64	64	413	2.90%
22	28	28	34	21	36	39	26	212	1.49%
23	26	13	21	20	18	33	20	151	1.06%
曜日別回答計	1,965	1,848	1,646	1,689	1,808	2,596	2,684	14,236	
曜日別回答割合	13.80%	12.98%	11.56%	11.86%	12.70%	18.24%	18.85%		

時間帯\動機	目的があって	吉祥寺で過ごすため	なんとなく	答えたくない	時間帯回答計
0	42	19	24	11	96
1	23	8	7	3	41
2	19	9	2	3	33
3	16	5	2	6	29
4	18	11	3	3	35
5	34	20	11	2	67
6	119	26	30	17	192
7	135	60	36	27	258
8	176	76	46	29	327
9	340	130	58	35	563
10	362	150	100	47	659
11	557	202	141	87	987
12	542	261	177	74	1,054
13	670	308	207	85	1,270
14	758	291	219	96	1,364
15	581	304	199	84	1,168
16	621	285	215	86	1,207
17	586	302	190	82	1,160
18	551	307	188	99	1,145
19	521	256	191	94	1,062
20	443	148	103	49	743
21	204	113	58	38	413
22	102	51	41	18	212
23	74	37	31	9	151
目的別計	7,494	3,379	2,279	1,084	14,236



対象数値 【n:14,236(Nの内、step1の回答数)】

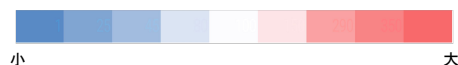
データ概要-5(設問②)

目的の場所・こと
(月～金曜・目的-時間帯)集計

目的の場所・こと
(土～日曜・目的-時間帯)集計

目的の場所・こと集計

時間帯目的	仕事・学校	買い物	飲食	娯楽	イベント	公園	なんとなく	無回答	時間帯別計	時間帯目的	仕事・学校	買い物	飲食	娯楽	イベント	公園	なんとなく	無回答	時間帯別計	時間帯目的	仕事・学校	買い物	飲食	娯楽	イベント	公園	なんとなく	無回答	時間帯別計
0	14	1	6	0	0	0	2	5	28	0	6	1	0	1	0	1	0	5	14	0	20	2	6	1	0	1	2	10	42
1	10	0	3	0	0	1	1	1	16	1	5	0	0	0	1	0	0	0	6	1	15	2	3	0	0	2	1	1	22
2	5	0	1	2	0	0	0	4	12	2	4	2	1	0	0	0	0	1	8	2	9	2	2	0	0	0	0	5	20
3	8	0	2	0	0	1	0	2	13	3	3	0	0	0	0	0	0	0	3	3	11	0	2	0	0	1	0	2	16
4	6	3	0	2	0	0	0	3	14	4	2	1	0	0	0	0	1	0	4	4	8	4	0	2	0	0	1	3	18
5	13	3	2	1	1	0	1	2	23	5	6	0	3	0	1	0	0	1	11	5	19	3	5	1	2	0	1	3	34
6	45	10	1	5	1	2	1	19	84	6	4	19	4	1	3	0	0	5	36	6	49	29	5	6	4	2	1	24	120
7	54	17	2	2	0	2	2	9	88	7	23	12	4	1	0	0	1	6	47	7	77	29	6	3	2	3	15	135	
8	70	13	13	1	2	1	3	22	125	8	19	7	6	3	3	0	2	12	52	8	89	20	19	4	5	1	5	34	177
9	105	33	20	15	9	3	7	24	216	9	47	28	7	10	5	2	8	13	120	9	152	61	27	25	14	5	15	37	336
10	70	43	33	15	2	4	12	31	210	10	36	47	12	12	6	4	5	27	149	10	106	90	45	27	8	8	17	58	359
11	81	89	123	22	7	1	8	50	381	11	27	57	34	14	11	5	5	26	179	11	108	146	157	36	18	6	13	76	560
12	77	99	61	22	11	3	11	62	346	12	42	53	30	17	10	6	4	31	193	12	119	152	91	39	21	9	15	93	539
13	114	107	62	33	7	3	10	65	401	13	49	87	58	28	11	1	5	31	270	13	163	194	120	61	18	4	15	96	671
14	134	158	66	29	12	9	4	68	480	14	52	103	54	22	12	4	7	28	282	14	186	261	120	51	24	13	11	96	762
15	108	93	42	24	15	2	9	66	359	15	40	70	36	16	8	3	9	40	222	15	148	163	78	40	23	5	18	106	581
16	148	78	42	16	19	7	12	70	392	16	44	64	41	20	11	4	8	35	227	16	192	142	83	36	30	11	20	105	619
17	123	90	55	17	11	5	5	61	367	17	48	59	34	19	11	3	6	39	219	17	171	149	89	36	22	8	11	100	586
18	117	57	62	24	9	6	12	62	349	18	56	48	34	19	10	1	8	26	202	18	173	105	96	43	19	7	20	88	551
19	131	50	62	20	7	7	14	66	357	19	51	35	35	6	6	1	1	30	165	19	182	85	97	26	13	8	15	96	522
20	138	33	49	11	4	2	10	50	297	20	60	21	31	6	6	1	3	19	147	20	198	54	80	17	10	3	13	69	444
21	55	12	30	11	3	1	5	31	148	21	15	7	15	3	3	0	2	10	55	21	70	19	45	14	6	1	7	41	203
22	30	10	12	8	3	1	1	9	74	22	16	1	4	1	0	1	1	5	29	22	46	11	16	9	3	2	2	14	103
23	32	4	3	4	1	0	3	6	53	23	7	3	5	2	2	0	0	2	21	23	39	7	8	6	3	0	3	8	74
目的計	1,688	1,003	752	284	124	61	133	788	4,833	目的計	662	725	448	201	119	38	76	392	2,661	目的計	2,350	1,728	1,200	485	243	99	209	1,180	7,494



対象数値 【n2: 7,494(nの内、「目的の場所・こと」回答数 *無回答も回答とする)】
 対象数値 【n2a: 4,833(n2の内、月～金曜日の回答数)】
 対象数値 【n2b: 2,661(n2の内、土～日曜日の回答数)】

データ概要-6(設問②)

吉祥寺で過ごすため
(月～金曜・目的-時間帯)集計

吉祥寺で過ごすため
(土～日曜・目的-時間帯)集計

吉祥寺で過ごすため集計

時間帯\目的	買い物	飲食	娯楽	イベント	公園	なんとなく	無回答	時間帯別別計
0	1	3	2	0	3	3	3	15
1	1	4	0	0	0	0	0	5
2	1	1	0	0	0	0	2	4
3	0	1	1	0	0	1	0	3
4	2	2	0	0	1	0	3	8
5	3	2	1	1	1	1	3	12
6	3	1	2	0	4	2	5	17
7	7	5	8	0	1	5	3	29
8	11	15	8	2	7	7	7	57
9	24	18	10	4	8	14	13	91
10	26	17	7	4	9	10	12	85
11	28	34	13	1	11	10	21	118
12	39	42	9	3	7	17	26	143
13	49	55	14	1	19	13	27	178
14	38	46	16	2	7	11	33	153
15	64	38	11	2	12	20	25	172
16	52	53	16	5	11	11	22	170
17	47	65	16	2	10	16	24	180
18	81	54	15	2	22	13	21	208
19	69	49	7	3	13	10	24	175
20	25	36	12	1	8	5	14	101
21	23	16	8	2	5	6	12	72
22	15	10	4	0	3	1	7	40
23	6	7	0	0	3	3	1	20
目的計	615	574	180	35	165	179	308	2,056

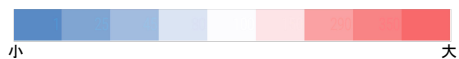
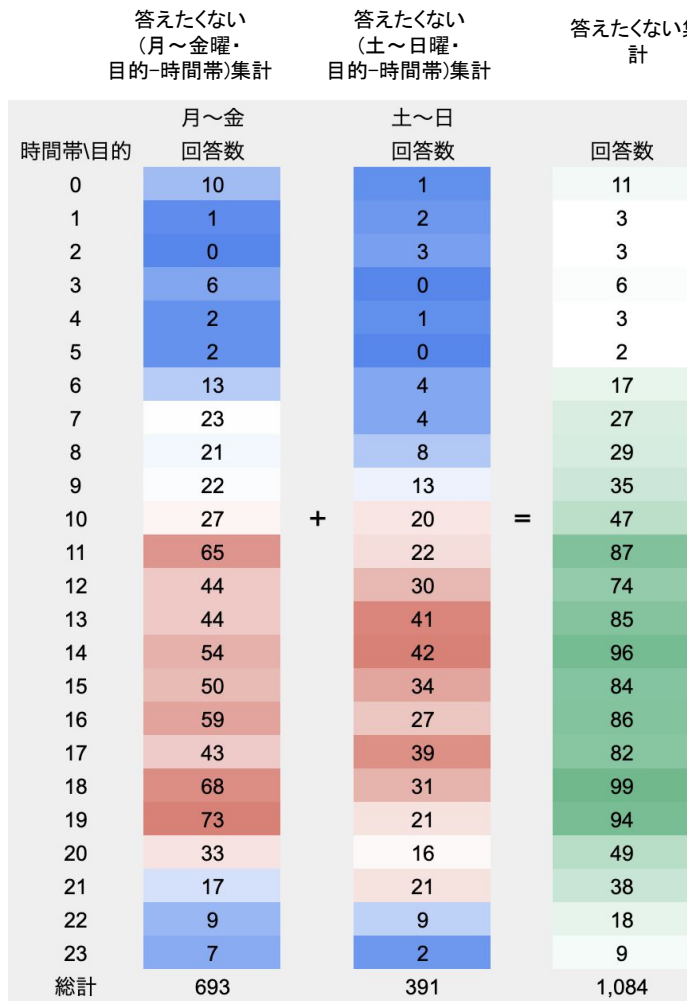
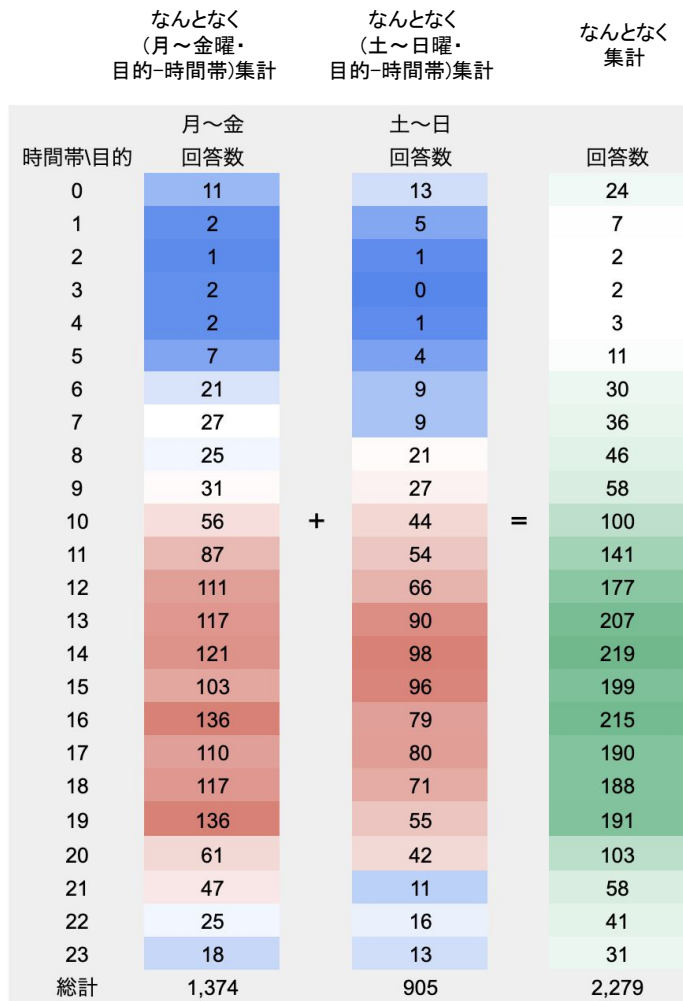
時間帯\目的	買い物	飲食	娯楽	イベント	公園	なんとなく	無回答	時間帯別別計
0	0	1	0	0	1	2	0	4
1	0	1	2	0	0	0	0	3
2	0	0	3	1	0	1	0	5
3	2	0	0	0	0	0	0	2
4	2	1	0	0	0	0	0	3
5	1	1	0	2	0	2	2	8
6	2	0	2	0	1	0	3	8
7	3	2	16	0	2	2	6	31
8	6	2	2	0	2	2	4	18
9	13	10	7	0	2	4	7	43
10	19	13	18	3	2	5	8	68
11	24	24	8	0	5	6	14	81
12	31	34	7	7	14	5	21	119
13	40	44	14	4	6	9	14	131
14	43	36	11	0	13	3	28	134
15	45	37	11	1	7	14	17	132
16	43	27	12	5	10	10	9	116
17	44	33	11	3	8	11	12	122
18	23	32	6	5	9	11	13	99
19	19	37	6	3	4	4	8	81
20	11	14	6	2	3	4	6	46
21	16	10	3	0	5	5	2	41
22	2	3	0	0	1	2	3	11
23	8	5	1	0	1	0	2	17
目的計	397	367	146	36	96	102	179	1,323

時間帯\目的	買い物	飲食	娯楽	イベント	公園	なんとなく	無回答	時間帯別別計
0	1	4	2	0	4	5	3	19
1	1	5	2	0	0	0	0	8
2	1	1	3	1	0	1	2	9
3	2	1	1	0	0	1	0	5
4	4	3	0	0	1	0	3	11
5	4	3	1	3	1	3	5	20
6	5	1	4	0	5	2	8	25
7	10	7	24	0	3	7	9	60
8	17	17	10	2	9	9	11	75
9	37	28	17	4	10	18	20	134
10	45	30	25	7	11	15	20	153
11	52	58	21	1	16	16	35	199
12	70	76	16	10	21	22	47	262
13	89	99	28	5	25	22	41	309
14	81	82	27	2	20	14	61	287
15	109	75	22	3	19	34	42	304
16	95	80	28	10	21	21	31	286
17	91	98	27	5	18	27	36	302
18	104	86	21	7	31	24	34	307
19	88	86	13	6	17	14	32	256
20	36	50	18	3	11	9	20	147
21	39	26	11	2	10	11	14	113
22	17	13	4	0	4	3	10	51
23	14	12	1	0	4	3	3	37
目的計	1,012	941	326	71	261	281	487	3,379



対象数値 【n3: 3,379(nの内、「吉祥寺で過ごすため」回答数 *無回答も回答とする)】
 対象数値 【n3a: 2,056(n3の内、月～金曜日の回答数)】
 対象数値 【n3b: 1,323(n3の内、土～日曜日の回答数)】

データ概要-7(設問②)

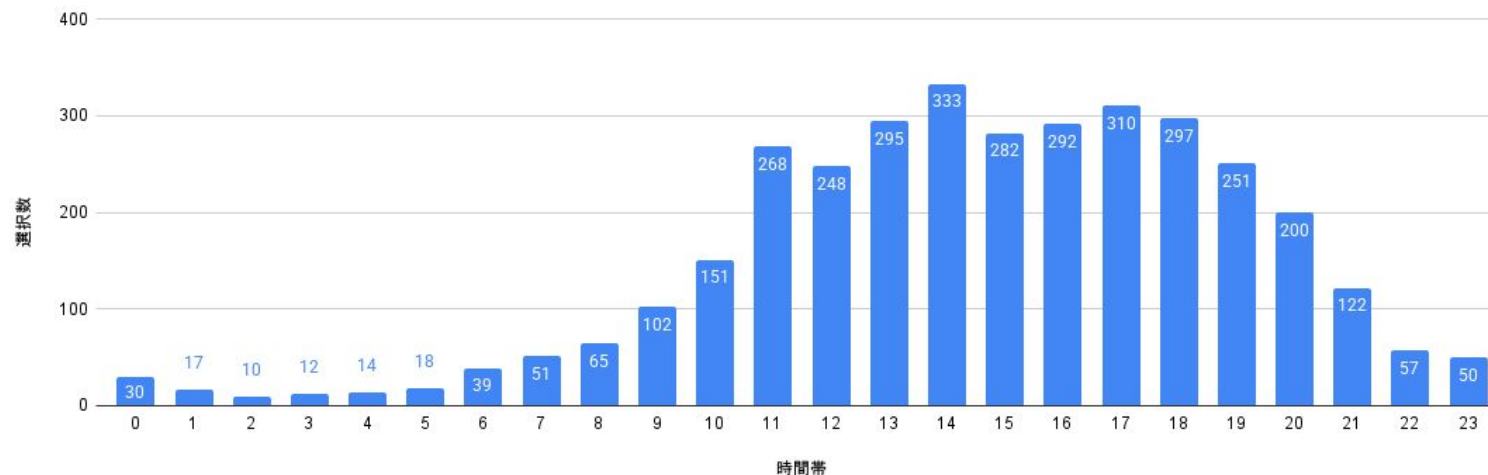


対象数値 【n4: 2,279(nの内、「なんとなく」回答数)】
 対象数値 【n4a: 1,374(n4の内、月～金曜日の回答数)】
 対象数値 【n4b: 905(n4の内、土～日曜日の回答数)】
 対象数値 【n5: 1,084(nの内、「答えたくない」回答数)】
 対象数値 【n5a: 693(n5の内、月～金曜日の回答数)】
 対象数値 【n5b: 391(n5の内、土～日曜日の回答数)】

データ概要-8(まとめサイト記事選択①)

時間帯別記事選択数

対象数値 【n6: 3,514 (nの内、「まとめサイトの記事」をタップした数)】
 対象数値 【n6a: 924 (n6の内、「掲載された記事」の数)】



年間で選択数が多い記事

順位	記事名
1	2025-11-29吉祥寺「クリエイターズ ラウンジ ゼノン」は集中して仕事ができるおしゃれなシェアラウンジ[キチナビ]
1	2025-12-27吉祥寺エリア 2025年12月末の開店・閉店情報まとめ【全5店舗】[吉祥寺ファンページ]
3	2025-01-30吉祥寺に”大人の遊び場”「居酒屋いくなら俺んち来い。」オープンへ！井の頭公園と富士山が描かれた銭湯絵も[吉祥寺ファンページ]
3	2025-11-28吉祥寺に“あんかけパスタ”専門店「親父のあんかけパスタ」オープンへ！三山凌輝氏プロデュース[吉祥寺ファンページ]
5	2025-11-15吉祥寺に新オープンブリュッセルワッフル専門店「メゾンドワッフル」サクふわ極上ワッフル[吉祥寺ファンページ]
5	2025-11-23吉祥寺エリア 2025年11月下旬の開店・閉店情報まとめ(前半)【全7店舗】[吉祥寺ファンページ]
7	2025-01-02アトレ吉祥寺 2025年1月の開店・閉店情報まとめ【全15店舗】[吉祥寺ファンページ]
7	2025-01-27三鷹の焼とりセンター「ひな鳥ふじ三」注文後に焼き上げるスタイルヘリリニューアル[吉祥寺ファンページ]
9	2025-02-14吉祥寺の中道通りに商業施設「NAKAMICHI GARDEN」が開業へ[吉祥寺ファンページ]
9	2025-11-24吉祥寺・三鷹エリア 2025年11月下旬の開店情報まとめ(後半)【全6店舗】[吉祥寺ファンページ]

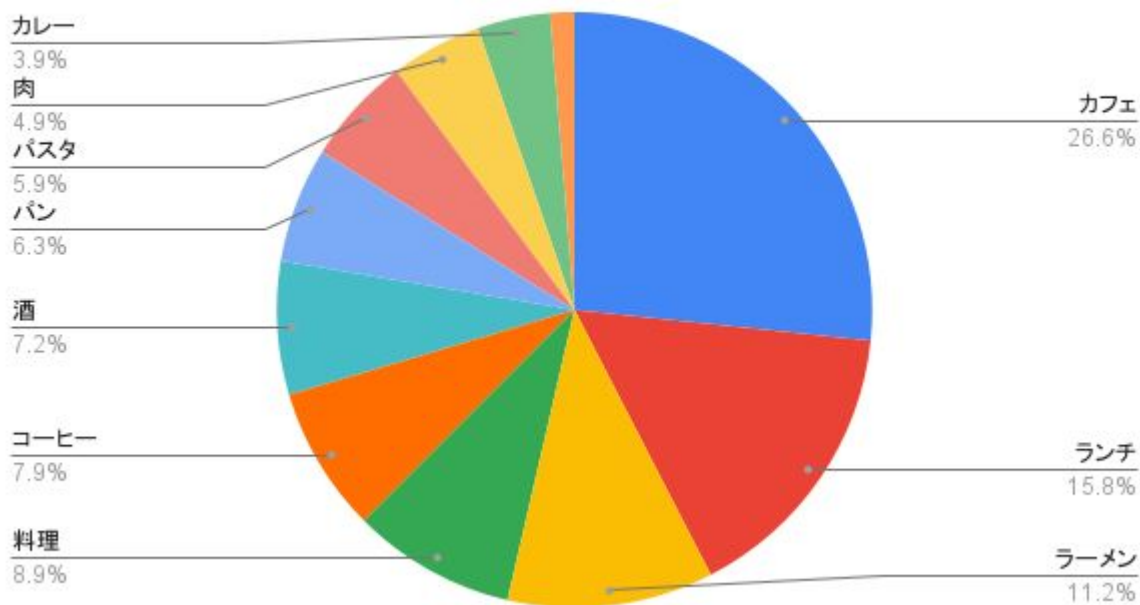
データ概要-9(まとめサイト記事選択②)

対象数値 【n6: 3,514 (nの内、「まとめサイトの記事」をタップした数)】
 対象数値 【n6a: 924 (n6の内、「掲載された記事」の数)】

【注意】データ概要-8~9の算出方法

1. 掲載された全記事924件からカテゴリ毎に関連するワードを抽出
2. 昨年の報告書から、飲食・場所・娯楽カテゴリでピックアップキーワードを一覧化
3. ChatGPTで記事名からカテゴリとピックアップキーワードをラベル付けを行うように指示
4. カテゴリ毎に記事化されたワードの割合を表示

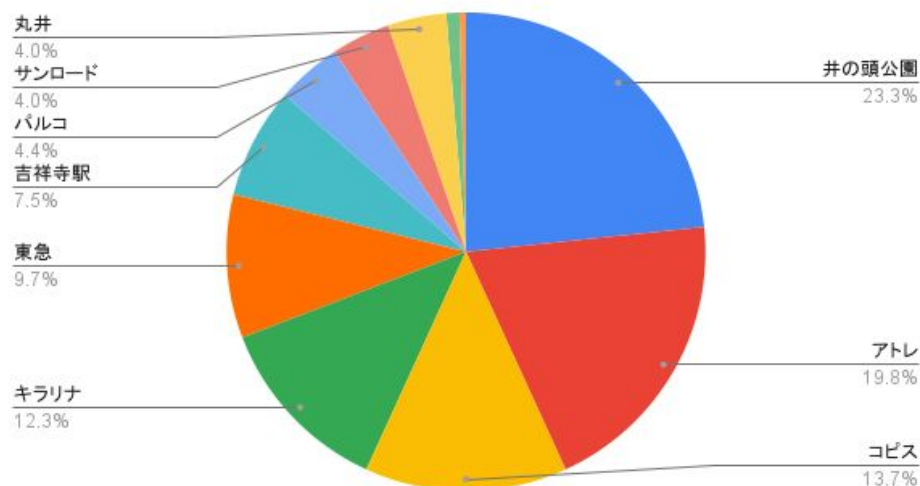
【飲食関係】主な記事カテゴリ割合



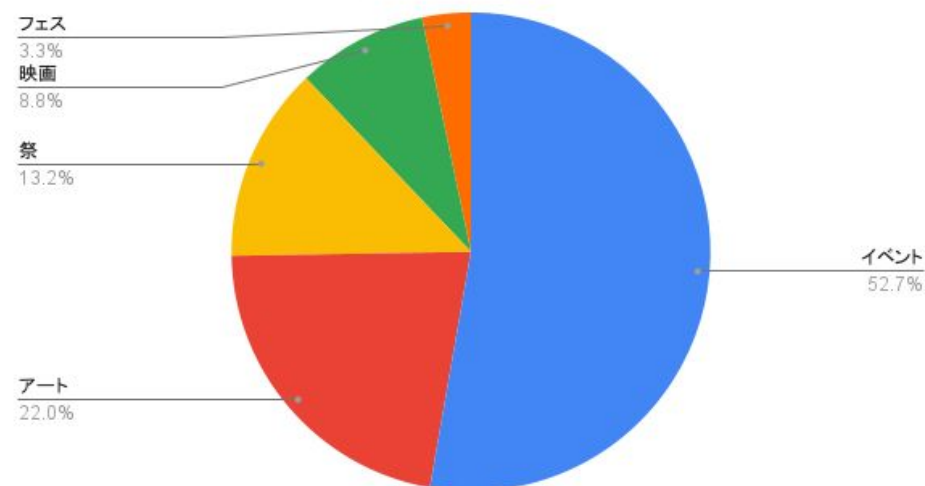
データ概要-10(まとめサイト記事選択③)

対象数値 【n6: 3,514 (nの内、「まとめサイトの記事」をタップした数)】
 対象数値 【n6a: 924 (n6の内、「掲載された記事」の数)】

【場所関係】主な記事カテゴリ割合



【娯楽関係】主な記事カテゴリ割合



- 【場所関係】において、「井の頭公園」「アトレ」の記事が多かった要因として、井の頭公園でのイベント、新店舗オープン、期間限定POPUPなどの記事が多く存在した。また「キラリナ」ではフードドライブの案内の記事が多数散見され記事量が増える要因となった。
- 【娯楽関係】において、「イベント」「アート」の記事が多かった要因として、場所を問わず様々なイベントが行われていたためその案内の記事が表示されたと推測される。「祭」に関しても1年を通して様々なイベントが行われており、紹介記事が多数見受けられた。

データ概要-11(位置情報データ)

【新機能の実装】

調査の深度化を目的に位置情報データの取得機能を実装

実装	2023年7月20日
対象	吉祥寺フリーWi-Fi接続者の内、位置情報の取得に同意した者のスマートフォン等のGPSデータ (屋内等での最大誤差は20m)
整理	JR吉祥寺駅(北緯35.7035598、東経139.5819371)を中心に南北に3km、東西に2kmの楕円形範囲より外のデータは吉祥寺フリーWi-Fiの通信エリア外として削除

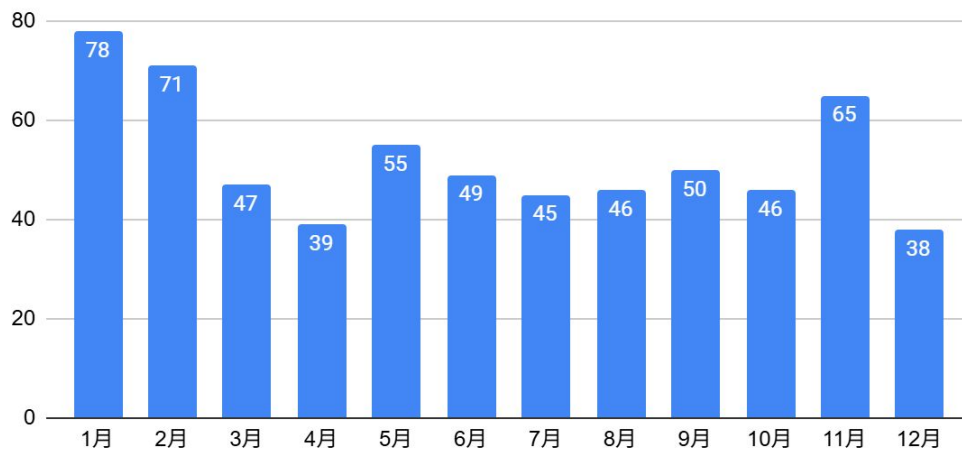
対象数値 【n7: 629 (nの内、「位置情報の取得」を許可した数)】



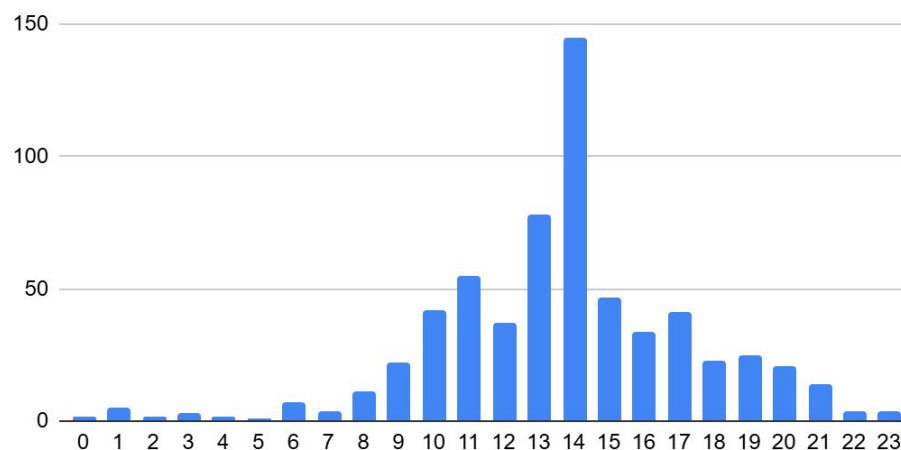
データ概要-12(位置情報データ)

対象数値 【n7: 629(nの内、「位置情報の取得」を許可した数)】

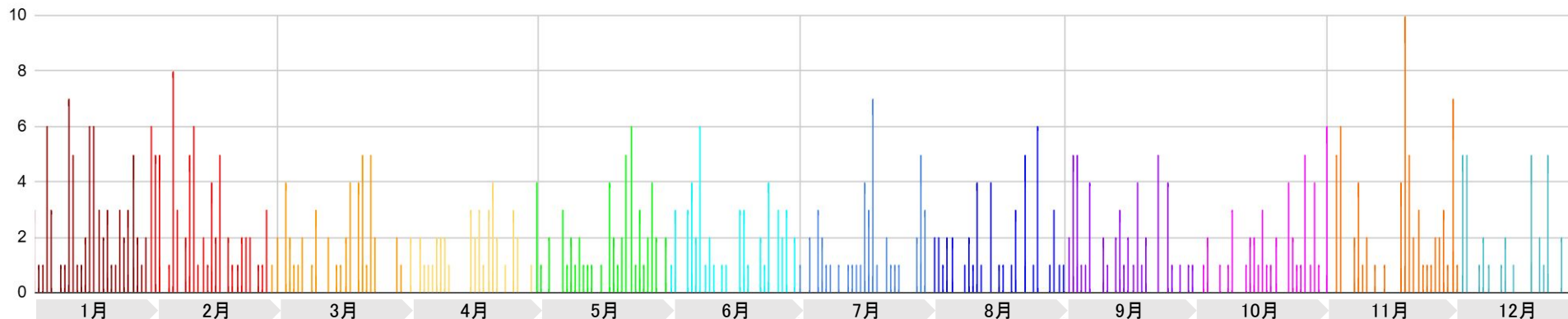
月別位置情報提供数



時間帯別位置情報提供数



日別位置情報提供数



データ概要-13(位置情報データ)



01:00~04:59の位置情報



05:00~08:59の位置情報



09:00~12:59の位置情報

対象数値 【n7: 629(nの内、「位置情報の取得」を許可した数)】

データ概要-14(位置情報データ)



13:00~16:59の位置情報



17:00~20:59の位置情報



21:00~00:59の位置情報

対象数値 【n7: 629(nの内、「位置情報の取得」を許可した数)】



CHAPTER3 《調査結果》

調査結果概要	25
接続端末数について	26
接続数から見る場所別混雑度について-1	27
接続数から見る場所別混雑度について-2	28
接続数から見る場所別混雑度について-3	29
アンケート回答数について-1	30
アンケート回答数について-2	31
アンケート回答数について-3	32
アンケート回答数について-4	33
【アンケート回答】来街動機について-1	34
【アンケート回答】来街動機について-2	35
【アンケート回答】来街目的について	36
【アンケート回答】来街動機・目的について-1	37
【アンケート回答】来街動機・目的について-2	38
【アンケート回答】来街目的と曜日について-1	39
【アンケート回答】来街目的と曜日について-2	40
位置情報と来街傾向について-1	41
位置情報と来街傾向について-2	42
位置情報と来街目的から見る場所の属性について-1	43
位置情報と来街目的から見る場所の属性について-2	44
位置情報と来街目的から見る場所の属性について-3	45
位置情報と来街目的から見る場所の属性について-4	46
本調査を終えて	47

調査結果概要

■吉祥寺の活気

- ・ Wi-Fi接続端末数は前年より減少しているものの、来街動機や目的構成に大きな変化は見られず、街としての基本的な利用構造は維持されている。通信環境の変化等を背景に接続数は減少傾向にあるが、街のにぎわいそのものが大きく後退している状況とは言い切れない。

■変化した生活リズム

- ・ 来街時間帯は引き続き日中中心であるが、20時台まで一定の活動が見られ、夕方以降の滞在が定着している様子がうかがえる。
- ・ 一方で21時以降は減少幅が大きく、20時がひとつの行動の境目となっている可能性が示唆される。

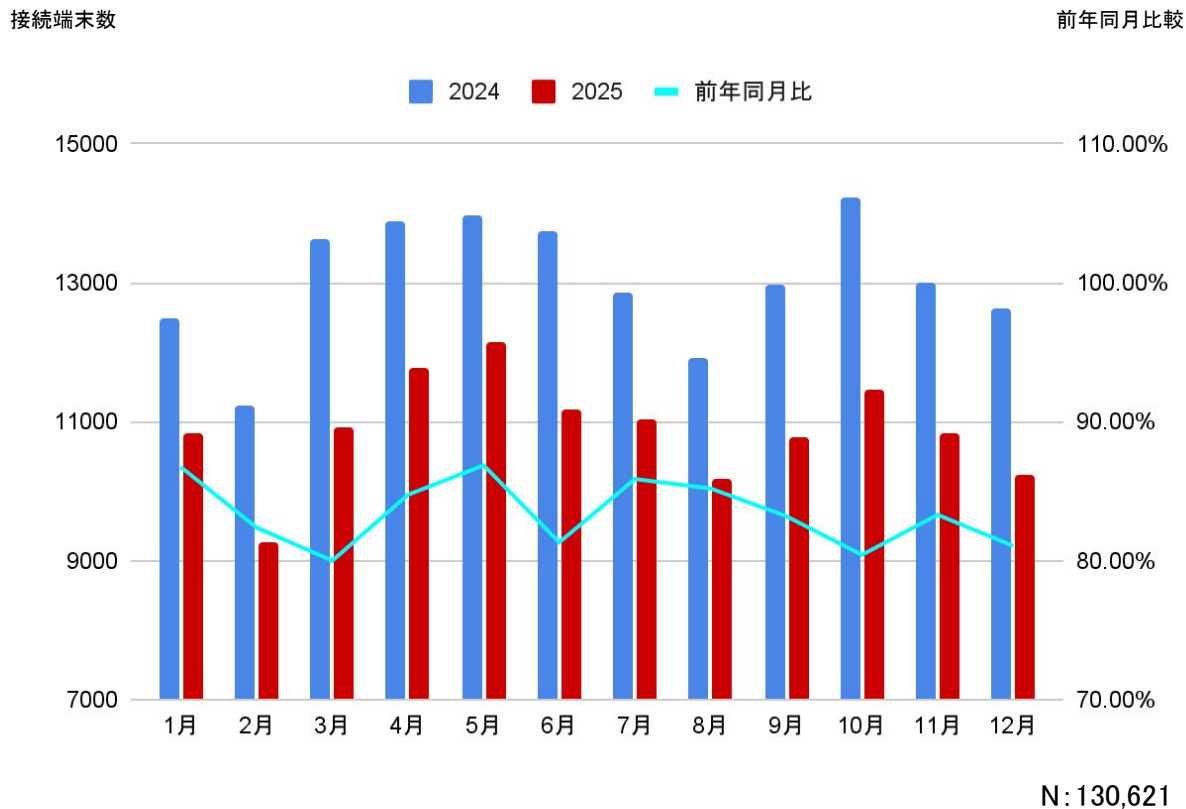
■来街動機・目的の構造

- ・ 「目的があって」の構成は前年と概ね同様であり、買い物・飲食を中心とする具体的な用件来街は安定している。
- ・ 一方で、「吉祥寺で過ごすため」においては、娯楽・公園・なんとなくといった項目の割合が高まり、買い物・飲食に集中する構造から、より多様な過ごし方へと広がる傾向が見られる。

■位置情報から見る人の動き

- ・ 昼帯は駅周辺を中心に回遊が維持されている一方、夕方以降は減少幅が大きく、滞在・任意消費行動の縮小が接続件数にも反映されている可能性がある。

接続端末数について



- ・ 公社では、個人の特定に繋がる情報の取得が不可能なことから、吉祥寺フリーWi-Fiデータからは接続端末数及びAPごとの接続回数の把握が可能。当調査では接続端末数をNとして扱うこととした。
- ・ 2024年度は前年比約12%減、2025年度は前年比約17%減となり、いずれの年度においても全ての月で前年同月を下回る結果となった。
- ・ 近年は低価格で大容量のモバイル通信プランが一般化し、短時間の滞在や情報検索目的ではフリーWi-Fiを利用しない行動が定着しつつある。これに加え、フリーWi-Fi利用に伴うセキュリティ面への懸念も、接続数減少の一因として考えられる。

接続数から見る場所別混雑度について-1

場所別に曜日、月別で接続回数を把握することで、場所ごとの混雑度を推察した。

接続場所
サンロード
ダイヤ街
ペニーレーン
駅北口
元町通り
平和通り
駅南口
七井橋通り
公園通り

※接続場所の位置関係は、P.6「吉祥寺フリーWi-Fi概要」を参照

$$C_{n,m} = \frac{\text{接続場所}n\text{の}m\text{月の位置情報数}}{\text{接続場所}n\text{の年間位置情報数}} = \frac{\text{サンロードの4月の位置情報数}(4235)}{\text{サンロードの年間位置情報数}(47367)} = 8.94$$

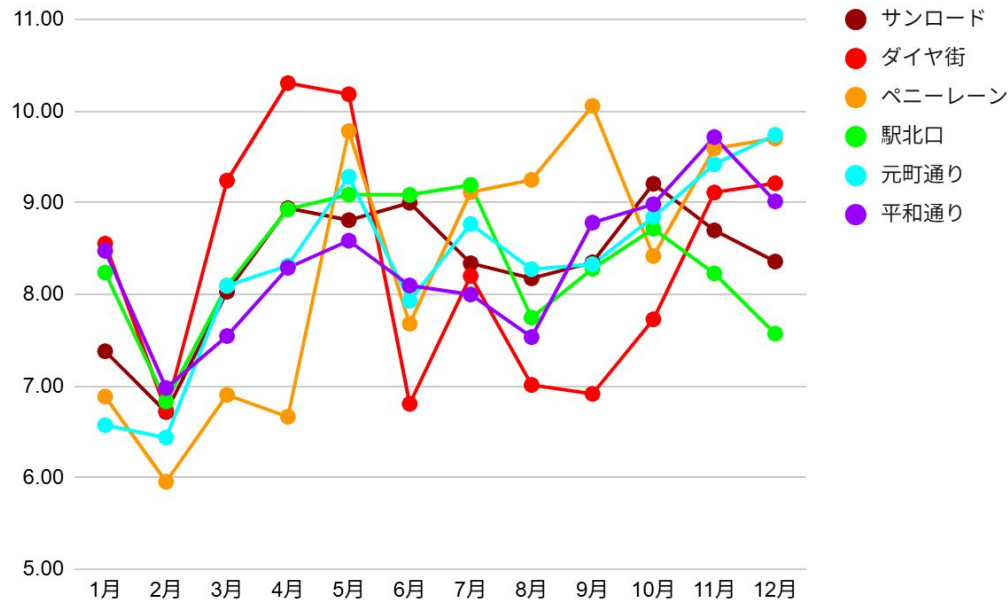
$C_{n,m}$: 接続場所 n の m 月に置ける来街混雑度

- どの場所であっても、人数ではなく、場所ごとの混雑度を把握できることから、結果として、混雑度を複数商店街で比べることが可能であると考えた。

エリアの変更「7月停波: 駅南口・七井橋通り、11月停波: 公園通り」につき、3箇所については比較対象外とした。

接続数から見る場所別混雑度について-2

- 概ね6～10%台の範囲内で推移している。
- 3～5月にかけてやや高い傾向が見られ、特に4～5月は一部エリアで10%前後まで上昇した。
- また、前年と比較すると、秋口(9～11月)にかけてやや高めの数値を示すエリアが見られ、混雑傾向がうかがえる。一方で、月ごとの大きな突出は見られず、年間を通して比較的安定した推移となった。



単位: %

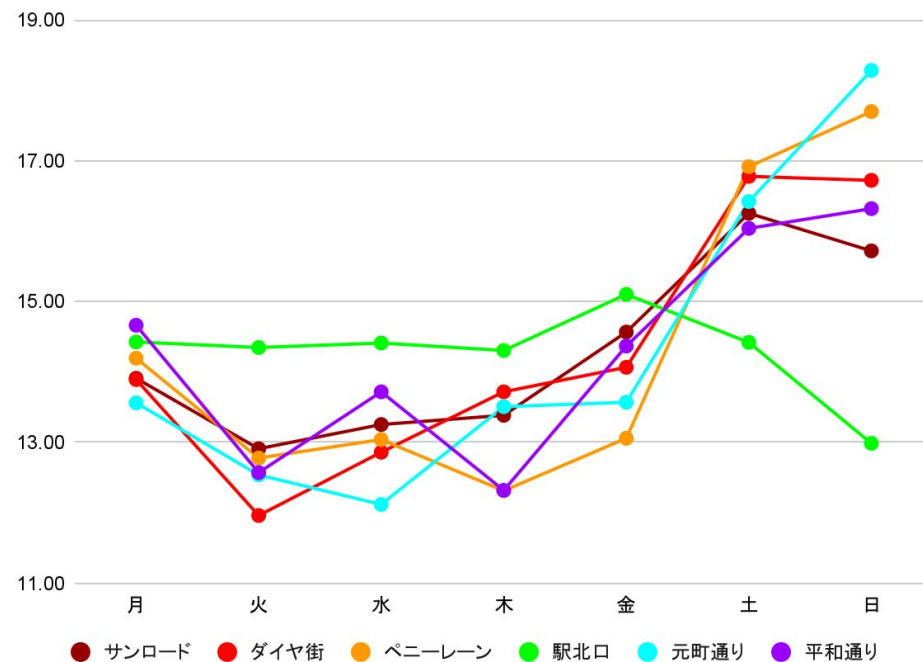
	1月	2月	3月	4月	5月	6月	7月	8月	9月	10月	11月	12月
サンロード	7.38	6.72	8.03	8.94	8.81	9.00	8.34	8.17	8.35	9.21	8.70	8.36
ダイヤ街	8.55	6.73	9.24	10.31	10.18	6.80	8.20	7.01	6.91	7.73	9.11	9.21
ペニーレーン	6.88	5.95	6.90	6.66	9.78	7.68	9.12	9.25	10.06	8.42	9.59	9.70
駅北口	8.24	6.83	8.09	8.93	9.09	9.09	9.19	7.75	8.28	8.72	8.23	7.57
元町通り	6.57	6.44	8.09	8.31	9.28	7.93	8.77	8.27	8.33	8.84	9.42	9.74
平和通り	8.48	6.98	7.54	8.29	8.59	8.10	8.00	7.53	8.78	8.98	9.72	9.02
駅南口	35.21	15.21	17.18	16.34	10.70	5.35	0.00	0.00	0.00	0.00	0.00	0.00
七井橋通り	17.05	12.50	16.85	22.39	21.17	10.05	0.00	0.00	0.00	0.00	0.00	0.00
公園通り	9.38	6.00	8.39	10.96	11.14	9.72	9.84	10.34	11.36	11.94	0.93	0.00

接続数から見る場所別混雑度について-3

- 前年と同様、エリアの属性(仕事・学校利用中心か、買い物・飲食中心か)によって、平日と週末の差が表れていると考えられる。
- ダイヤ街、ペニーレーン、元町通り、平和通りでは週末に明確な上昇が見られ、商業目的の来街が集中している傾向がうかがえる。一方、駅北口は平日の利用割合が高く、日曜日は1週間の中で最も低い結果となっており、ビジネス・通勤動線としての性格が引き続き表れている。
- 前年と比較しても大きな構造変化は見られず、曜日特性は概ね維持されている。

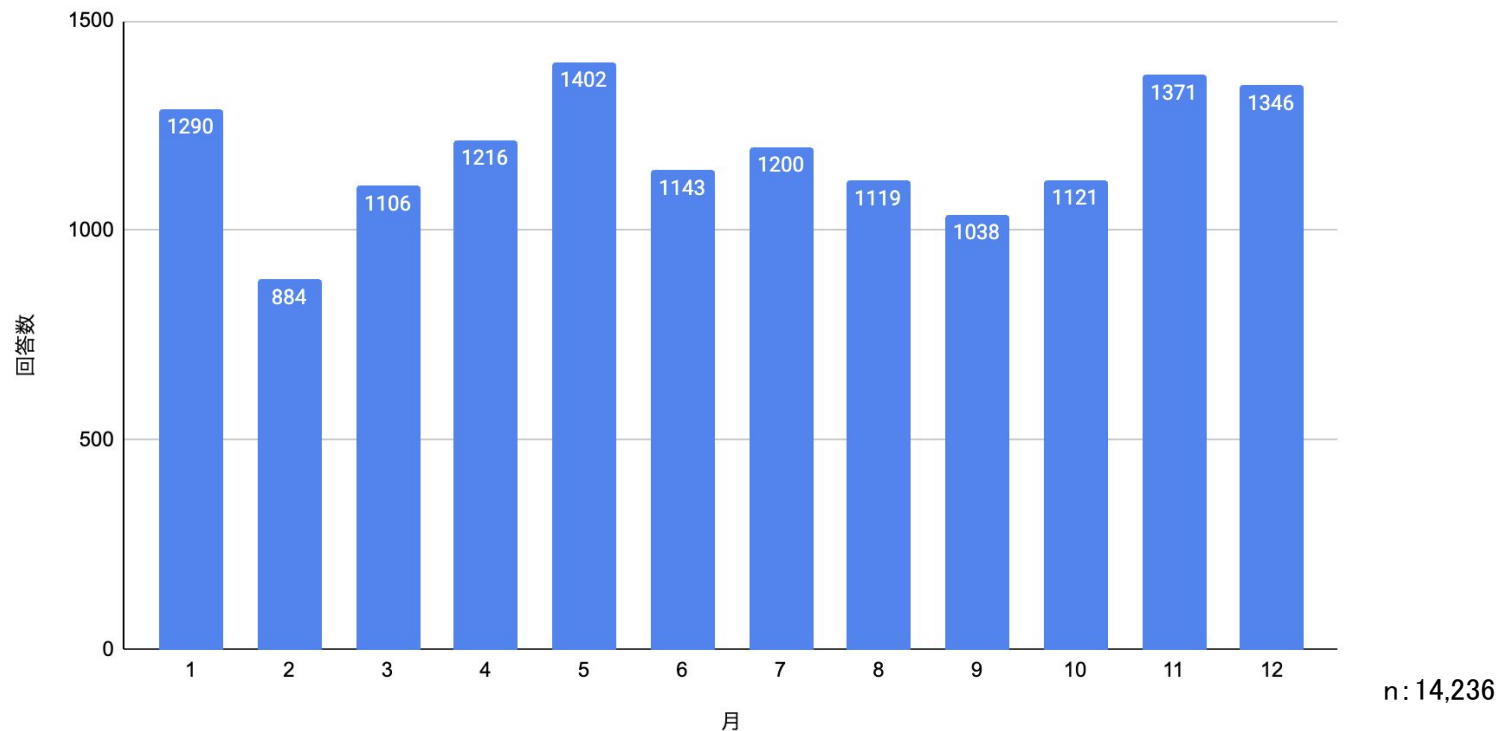
単位：%

	月	火	水	木	金	土	日
サンロード	13.91	12.91	13.25	13.38	14.57	16.25	15.72
ダイヤ街	13.89	11.96	12.86	13.72	14.07	16.78	16.72
ペニーレーン	14.20	12.78	13.04	12.31	13.06	16.92	17.70
駅北口	14.43	14.35	14.41	14.31	15.10	14.42	12.99
元町通り	13.56	12.54	12.12	13.51	13.57	16.42	18.28
平和通り	14.66	12.57	13.72	12.32	14.37	16.04	16.32
駅南口	12.96	13.24	9.01	17.18	11.83	20.28	15.49
七井橋通り	15.02	12.07	12.85	13.05	12.17	16.55	18.30
公園通り	14.48	13.69	14.41	14.98	14.06	13.57	14.80



アンケート回答数について-1

【月次集計】 月別アンケート回答数

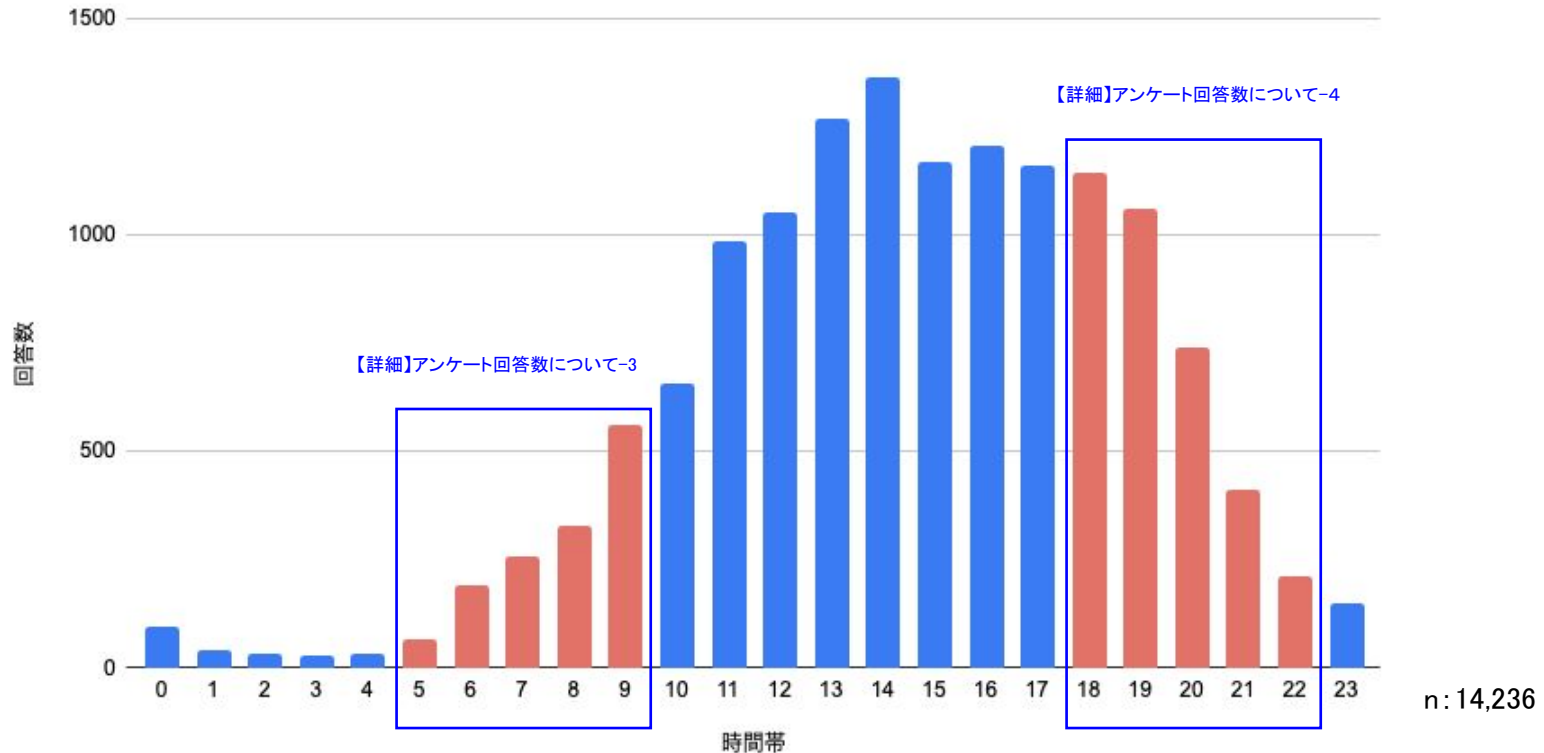


- 吉祥寺フリーWi-Fi全体の接続端末は 約10,800端末/月であることから、平均して、毎月約11%の利用者が回答している。
- 2024年1～12月に比べ、回答率は約5%下落した。

対象数値 【n:14,236(Nの内、step1の回答数)】

アンケート回答数について-2

【2025年総計】 時間帯別アンケート回答数

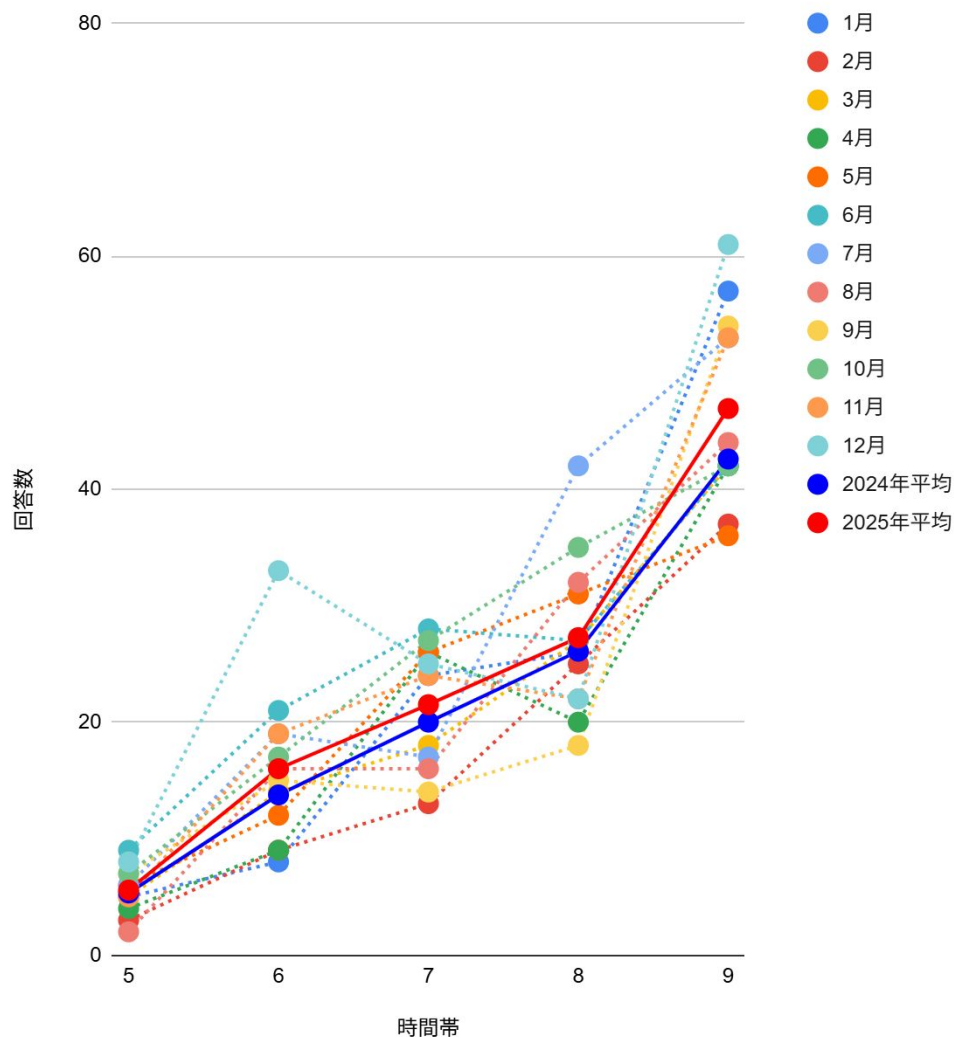


- 2024年と同様、日中(11時～17時)の来街が中心となる結果となった。特に14時が最も多く、13時～16時にかけて高い水準が維持されている。
- 17時から18時にかけての回答数は大きく減少せず、日中の活動が夕方帯まで継続している傾向が見られる。一方で、19時以降は段階的に減少しており、夜間帯への移行は比較的緩やかである。
- 全体として、来街の中心は引き続き日中であるものの、夕方帯まで一定の活動が維持されている構造が確認された。

対象数値 【n:14,236(Nの内、step1の回答数)】

アンケート回答数について-3

月別時間帯アンケート回答数推移(部分詳細)

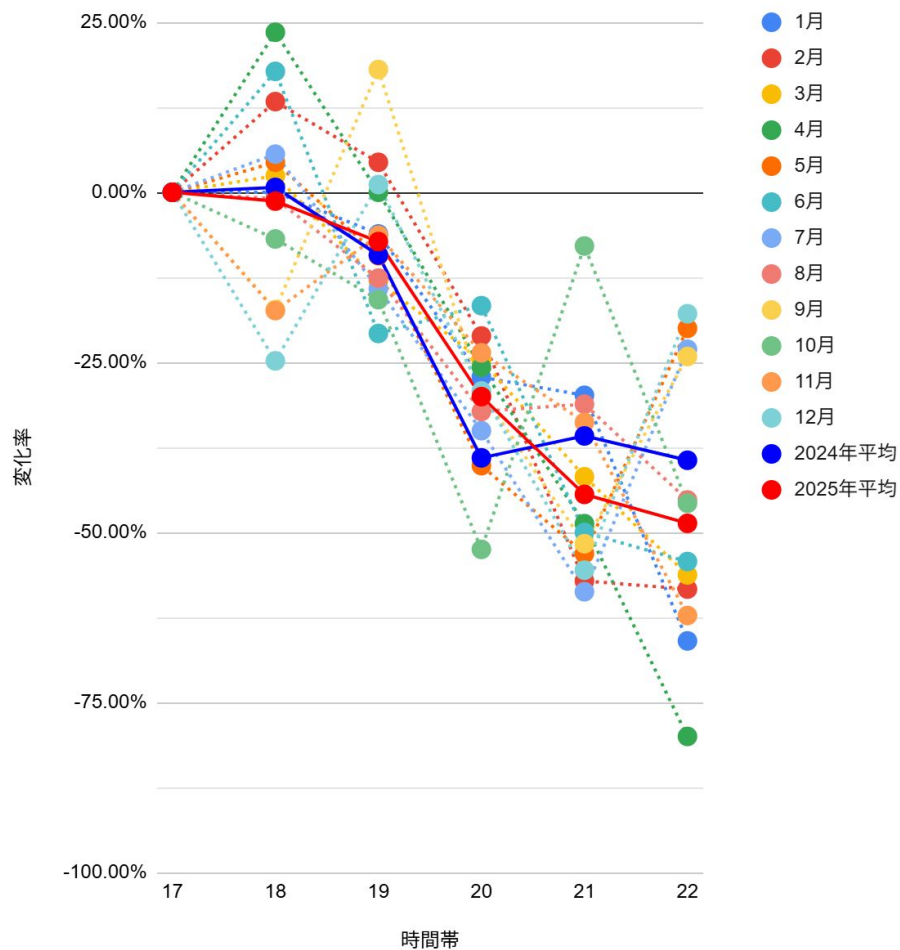


- 前年に見られた7時台から8時台にかけての一時的な落ち込みは確認されず、朝の時間帯は滑らかに増加する構造となっている。前年に見られた時間帯間のばらつきは相対的に小さくなり、朝の来街は9時台に向けて連続的に増加する傾向が確認された。
- 全体として、朝の活動は9時台に向けて集中する傾向がより明確になっている。

対象数値 【n:14,236(Nの内、step1の回答数)】

アンケート回答数について-4

月別18～22時台のアンケート回答数の変化(部分詳細)



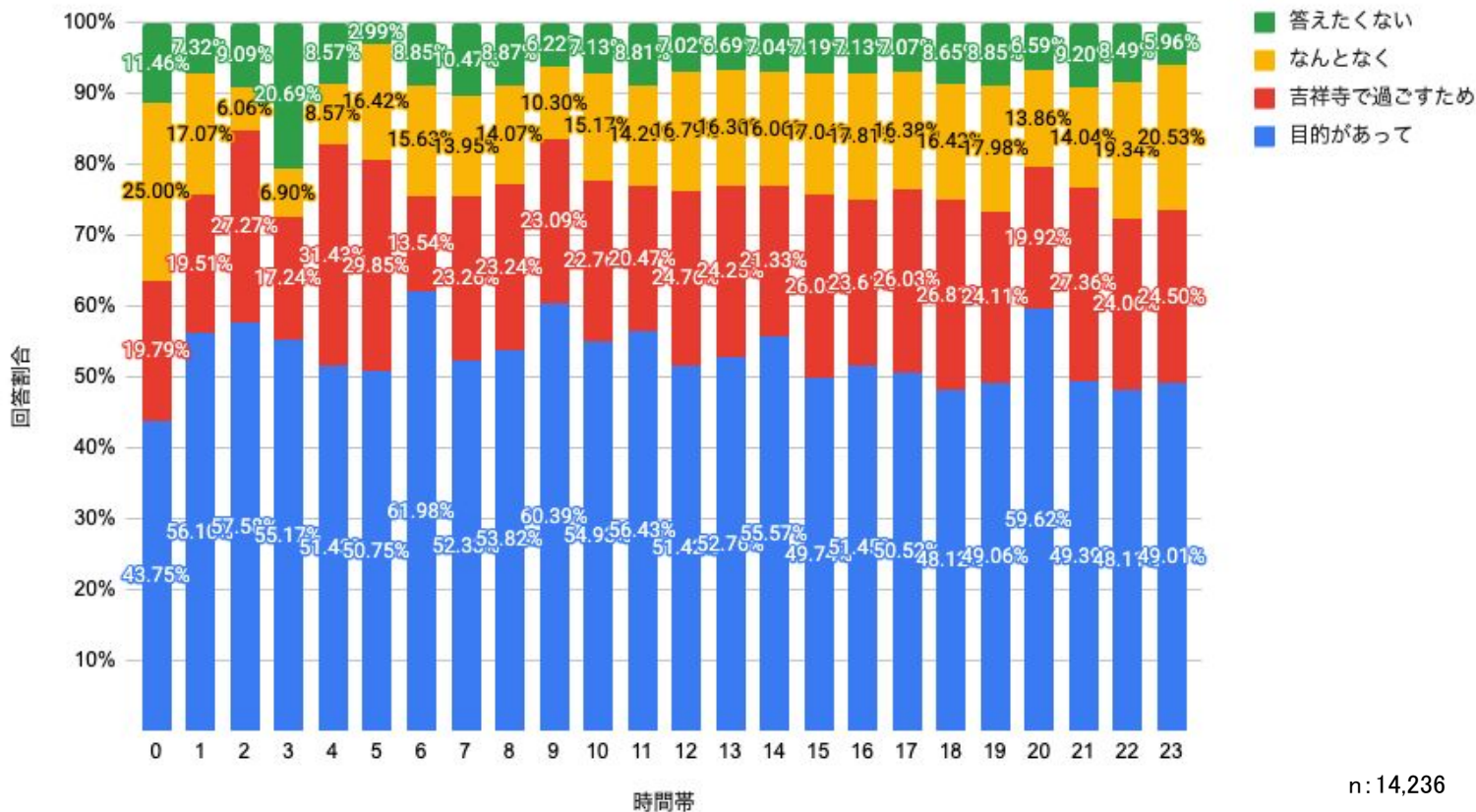
- 前年と比較すると、18時台はほぼ横ばい、19時台の減少幅もやや縮小しており、20時台までは一定の水準が維持されている。一方で、21時以降は前年より減少幅が大きく、特に22時台では大きな落ち込みが見られる。
- このことから、来街者の夜間活動は20時台までは継続しているものの、21時以降で縮小する傾向が強まっており、20時が一つの境目となっていることがうかがえる。

*19時台の変化率(%)=(19時台の回答数-18時台の回答数)/18時台の回答数

対象数値 【n:14,236(Nの内、step1の回答数)】

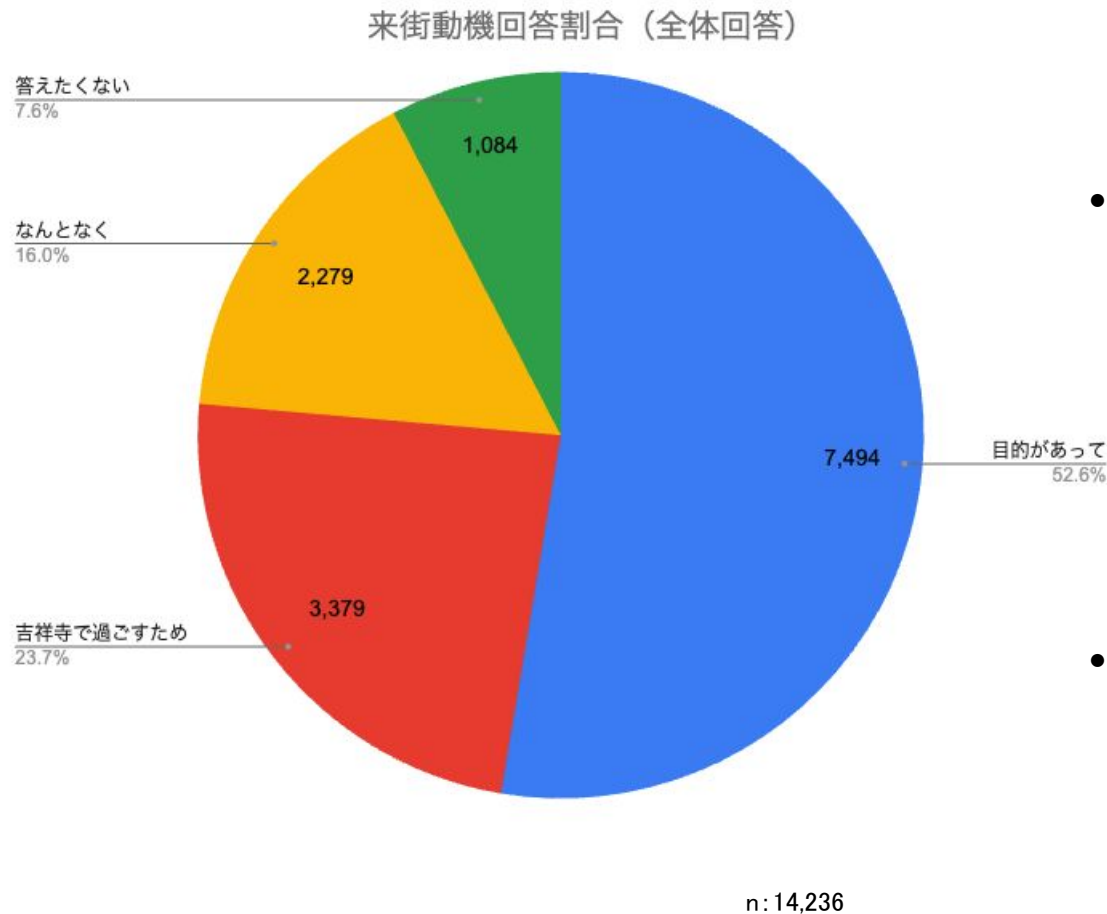
【アンケート回答】来街動機について-1

時間帯別動機回答割合推移表



- 2025年は、日中から夕方にかけて「目的があって」の割合が概ね50～60%台で推移しており、朝の通勤・通学時間帯を含め目的型来街の比率が高い傾向が見られる。
- 一方、「なんとなく」や「答えたくない」といった不明瞭な動機は22以降の深夜にやや増加するものの、前年ほど顕著な偏りは確認されない。
- 全体として、「目的のある来街」は時間帯を通じて一定程度見られる傾向にある。

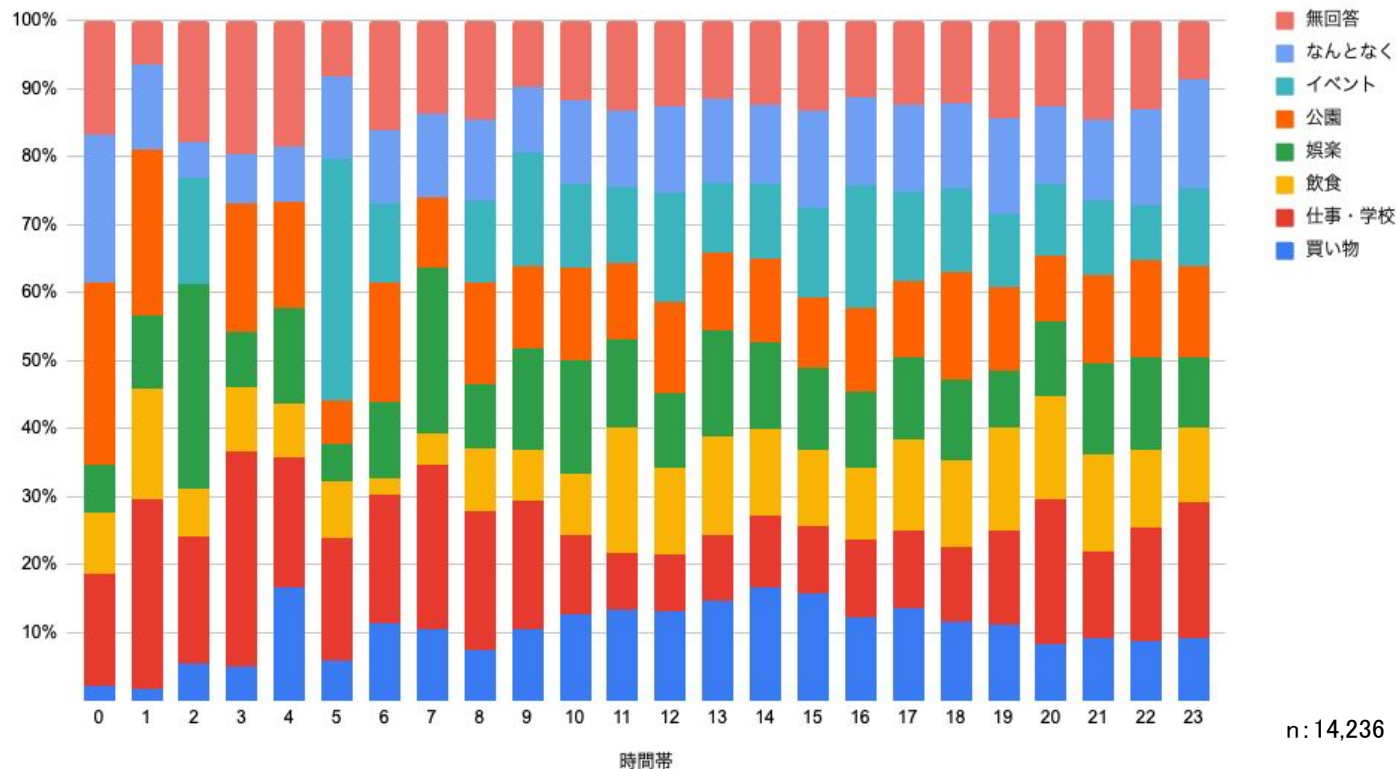
【アンケート回答】来街動機について-2



- 前年と同様の傾向が見られ、来街動機は「目的があって」が全体の約5割強を占め、何かしらの具体的な目的をもって来街している層が引き続き中心となっている。
- 次いで多いのは「吉祥寺で過ごすため」であり、特定の用事に限らず、吉祥寺という街そのものを目的地として選んでいる来街者が一定数存在していることが分かる。また、「なんとなく」と回答した層も約2割を占めており、吉祥寺が日常の延長線上にある街として定着している様子が見えてくる。これらの層は、意識的・無意識的を問わず、日常使いの街として吉祥寺を位置付けていると考えられる。
- これらの来街動機は、特定の店舗やコンテンツに依存しない、街そのものの魅力や居心地の良さに価値を見出している層である。今後もこの層を安定的に維持・拡大していくことが、来街者の定着や街のブランド力向上を測る一つの指標になると考えられる。

【アンケート回答】来街目的について

時間帯別目的回答割合推移表



- 午前中は「仕事・学校」や「買い物」など目的が明確な来街が中心となり、午後から夜にかけては「飲食」や「なんとなく」が増え、来街動機が滞在型・多様化する傾向が見られる。特に16時台は「イベント」、20時台は「仕事・学校」の割合が比較的高く、時間帯ごとの利用特性の違いがうかがえる。
- 深夜帯に「無回答」や「なんとなく」の割合が相対的に高く、来街動機が明確でない層が一定数存在していることがうかがえる。

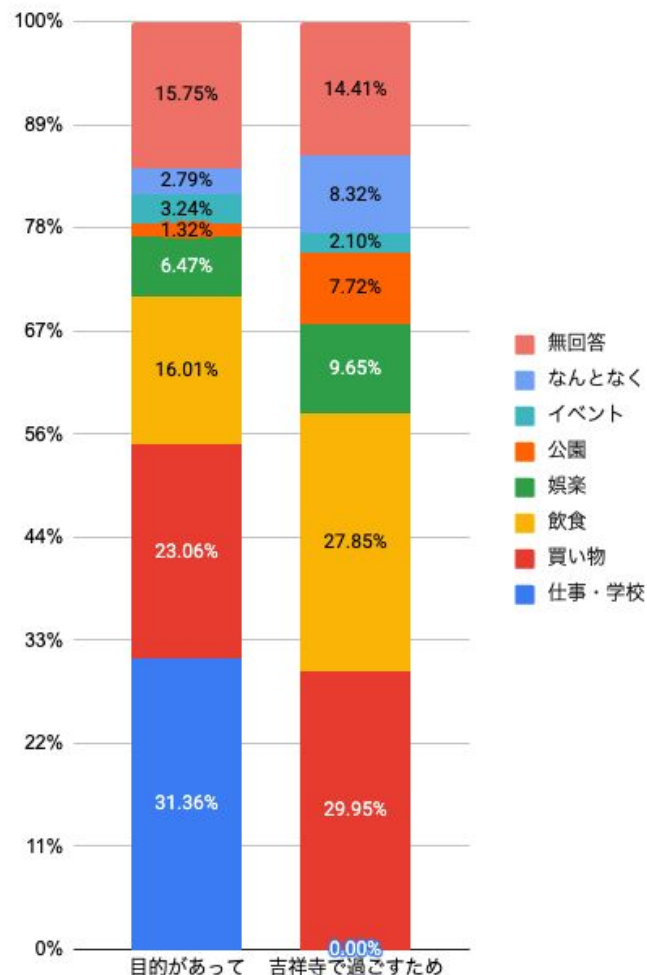
対象数値 【n2: 7,494(nの内、「目的の場所・こと」回答数 * 無回答も回答とする)】
 対象数値 【n3: 3,379(nの内、「吉祥寺で過ごすため」回答数 * 無回答も回答とする)】
 対象数値 【n4: 2,279(nの内、「なんとなく」回答数)】
 対象数値 【n5: 1,084(nの内、「答えたくない」回答数)】

【アンケート回答】来街動機・目的について-1

【目的の場所・こと】

- 目的がある来街者の回答内訳の割合は前年と大きな差は見られず、「仕事・学校」が約3割を占めている。次いで「買い物」「飲食」が続いており、具体的な用件をもって来街する層が引き続き中心であることがうかがえる。
- 一方で、「無回答」も一定割合を占めており、明確な目的を持ちながらも内容が多様化している可能性が考えられる。

来街動機別目的割合比較



【吉祥寺で過ごすため】

- 「買い物」「飲食」は依然として約3割前後を占める主要項目である一方、前年の約36%水準からは低下しており、過ごし方がより分散する傾向がうかがえる。
- 一方で、「娯楽」や「公園」の割合が相対的に伸びており、消費中心から体験・滞在型へと来街目的が広がっている様子が見られる。

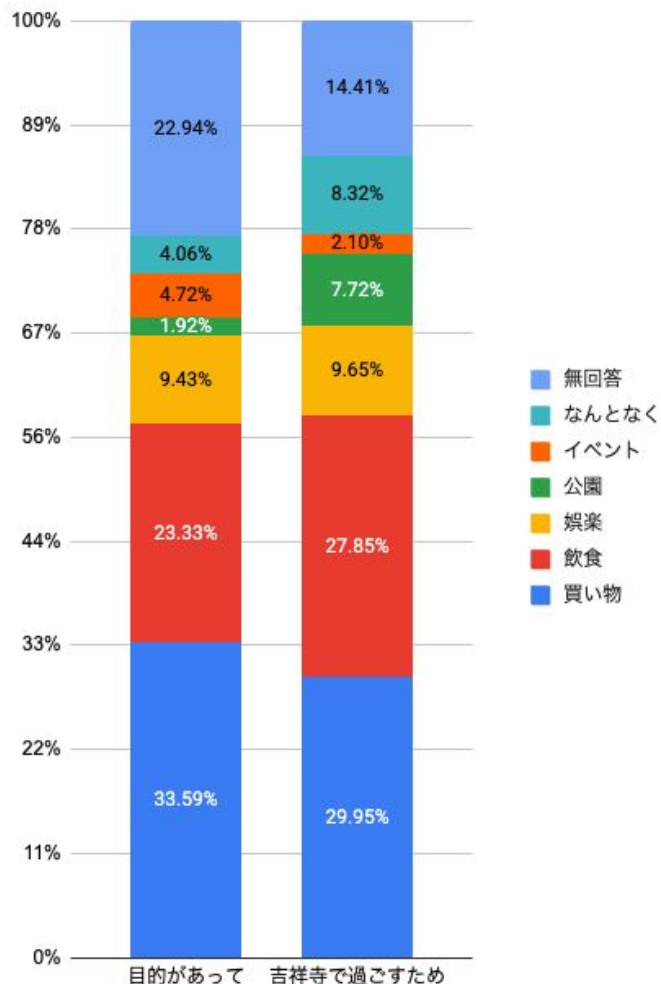
対象数値

【n2: 7,494(nの内、「目的の場所・こと」回答数 *無回答も回答とする)】

【n3: 3,379(nの内、「吉祥寺で過ごすため」回答数 *無回答も回答とする)】

【アンケート回答】来街動機・目的について-2

来街動機別目的割合比較（目的：「仕事・学校」を除いた割合※）



- 「目的があって」では、「無回答」の割合が前年より増加しているものの、「買い物」「飲食」「娯楽」「公園」「イベント」については大きな構成変化は見られず、全体としては前年と概ね同様の傾向で推移している。
- 「吉祥寺で過ごすため」では、「娯楽」「公園」「なんとなく」の割合が前年より高まっており、買い物・飲食が依然として中心ではあるものの、その集中度はやや緩やかになっている。街での滞在目的が特定の消費行動に偏らず、複数の過ごし方へと分散している様子がうかがえる。

*「仕事・学校」を除いた回答数：n2:13,976 - 「仕事・学校」回答数:5,473 = 8,503

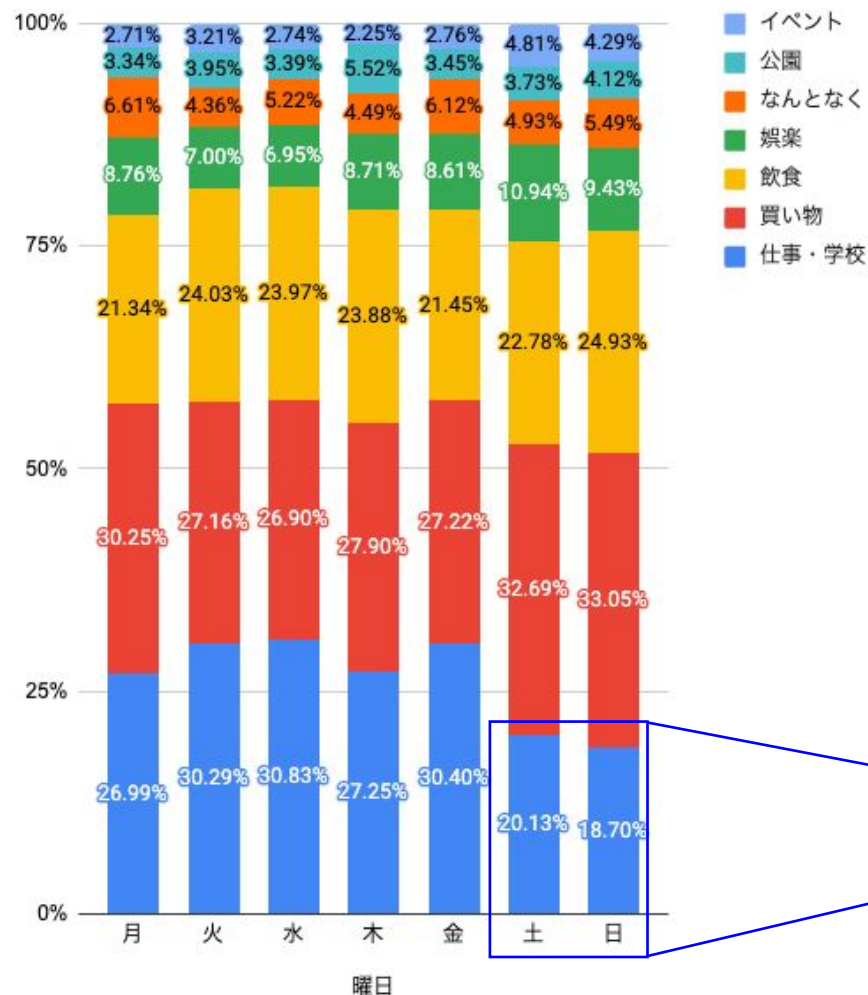
対象数値

【n2: 7,494(nの内、「目的の場所・こと」回答数 *無回答も回答とする)】

【n3: 3,379(nの内、「吉祥寺で過ごすため」回答数 *無回答も回答とする)】

【アンケート回答】来街目的と曜日について-1

曜日別来街目的回答割合



- 曜日別に見ると、全体として前年と大きな傾向の変化は見られない。平日は「仕事・学校」の割合が高く、週末にかけて低下する一方で、土日は「買い物」「飲食」「娯楽」「イベント」などの割合が高まる構造は引き続き同様である。
- 特に土日においては「買い物」「飲食」の割合が高く、来街目的が消費・滞在型へとシフトしている様子がうかがえる。「仕事・学校」は週末に割合こそ低下するものの、回答数自体に大きな変動は見られず、曜日を通じて安定している。

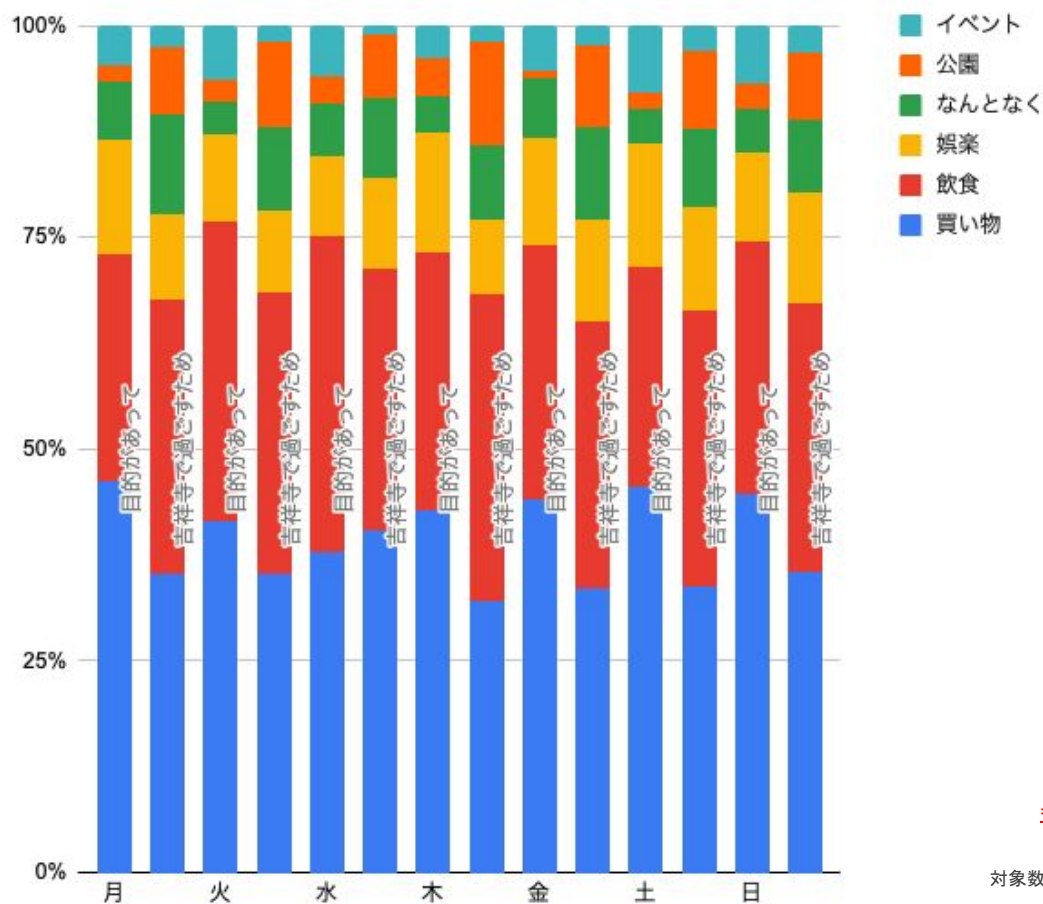
曜日\目的	仕事・学校	買い物	飲食	娯楽	イベント	公園	なんとなく
月	339	380	268	110	34	42	83
火	368	330	292	85	39	48	53
水	337	294	262	76	30	37	57
木	291	298	255	93	24	59	48
金	353	316	249	100	32	40	71
土	335	544	379	182	80	62	82
日	327	578	436	165	75	72	96

*無回答を除いた回答数: (n2:7,949+n3:3,379)-無回答数(1,180 + 487)= 9,206

対象数値 【n2: 7,494(nの内、「目的の場所・こと」回答数 *無回答も回答とする)】
 【n2a:4,833(n2の内、月～金曜日の回答数)】、【n2b:2,661(n2の内、土～日曜日の回答数)】

【アンケート回答】来街目的と曜日について-2

曜日・動機別来街目的の比較

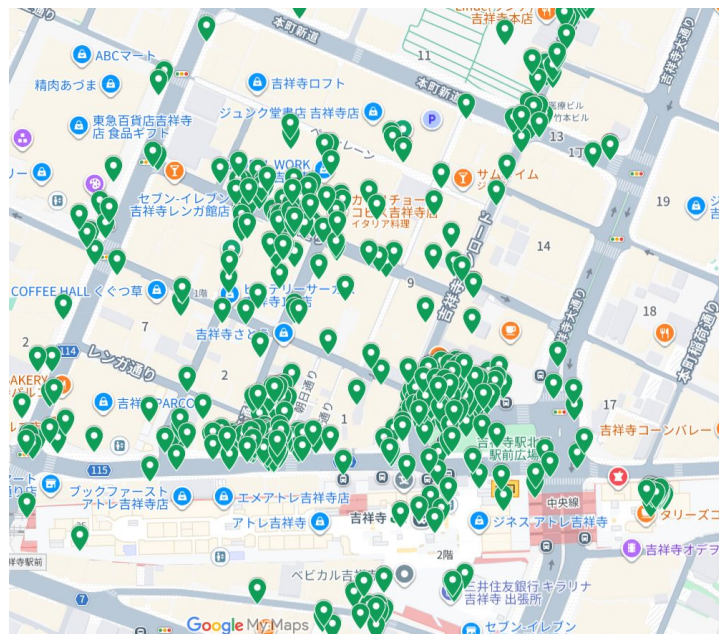


- 2024年度と比較して曜日別の大きな構造変化は見られない。「目的があって」では、各曜日とも「買い物」が最も高い割合を占め、来街目的が比較的明確である傾向が続いている。
- 一方、「吉祥寺で過ごすため」では「買い物」と「飲食」が拮抗する構成となっており、「公園」「なんとなく」も相対的に高い割合を占めるなど、動機による過ごし方の違いがより明確に表れている。

*無回答を除いた回答数:(n2:7,949+n3:3,379)-無回答数(1,180+487)= 9,206

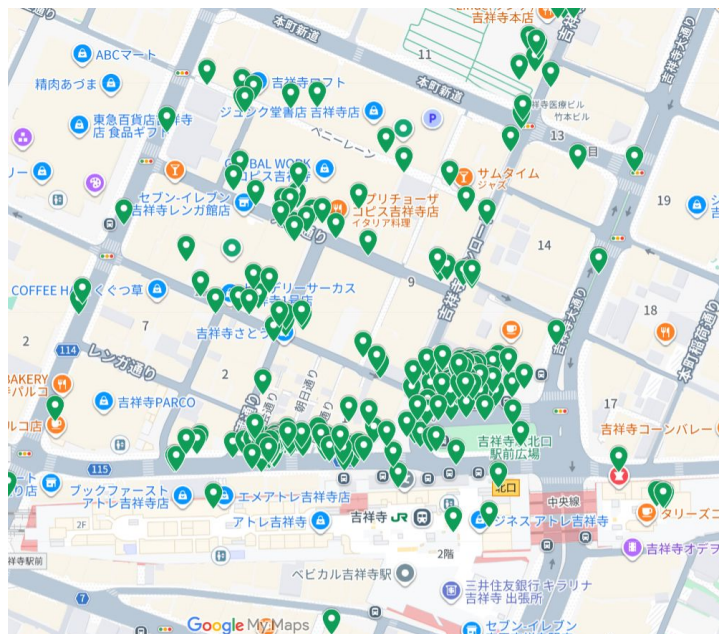
対象数値 【n2: 7,949(nの内、「目的の場所・こと」回答数 *無回答も回答とする)】
 【n2a: 4,833(n2の内、月～金曜日の回答数)】
 【n2b: 2,661(n2の内、土～日曜日の回答数)】
 【n3: 3,379(nの内、「吉祥寺で過ごすため」回答数 *無回答も回答とする)】
 【n3a: 2,056(n3の内、月～金曜日の回答数)】
 【n3b: 1,323(n3の内、土～日曜日の回答数)】

位置情報と来街傾向について-1



◀2024年

2025年▶

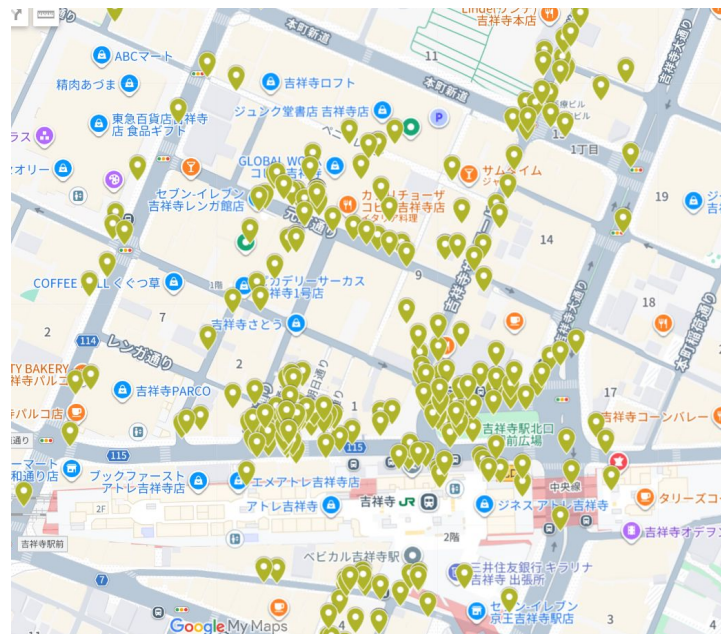


いずれも
13:00~15:59

- 2024年度と比較すると、13:00~15:59の時間帯では591件から304件へと減少しており、減少率は約49%となっている。減少は確認されるものの、他時間帯と比較すると減少幅は相対的に抑えられている。
- 本時間帯は待ち合わせや買い物、回遊行動が多く、移動・滞在・消費が混在する時間帯である。夕方以降と比べると、必ずしも飲食や娯楽といった任意消費に限定されない多様な行動が含まれることから、減少幅が比較的緩やかに現れた可能性がある。
- また、位置分布を見ると、吉祥寺駅北口ロータリー北側周辺は他エリアと比較して減少率が小さい傾向が見られる。同エリアは交通結節点としての機能を有しており、バス利用や待ち合わせ、経路確認等の目的による短時間滞在が継続的に発生する場所であることから、景気動向や消費行動の変化の影響を受けにくい構造にあると考えられる。
- 以上より、昼帯では街全体として接続件数は減少しているものの、駅前の結節機能や回遊の起点としての役割は比較的維持されている可能性が示唆される。

対象数値 【n7: 629(nの内、「位置情報の取得」を許可した数)】

位置情報と来街傾向について-2



◀2024年

2025年▶



いずれも

17:00~20:59

- 2024年度と比較すると、全時間帯合計では約56%の減少(1,430件→629件)となっているが、17:00~20:59の時間帯は330件から110件へと約67%の減少となり、他時間帯(概ね50%前後の減少)を上回る減少幅が確認された。
- 本時間帯の減少幅が大きいことから、夕方から夜間にかけての行動特性に変化が生じている可能性が考えられる。
- 17:00~20:59は、仕事・学校帰りの滞在、飲食・買い物目的の立ち寄り、待ち合わせ等、比較的滞在時間を伴う利用が多い時間帯である。そのため、滞在時間の短縮や外食・娯楽等の任意消費行動の減少があった場合、他時間帯よりも接続件数の減少として顕在化しやすい構造にあると考えられる。
- 以上より、本時間帯の減少は、単純な接続環境の変化だけでなく、夕方以降の滞在・消費行動の変化が相対的に強く影響した可能性が示唆される。

対象数値 【n7: 629(nの内、「位置情報の取得」を許可した数)】

位置情報と来街目的から見る場所の属性について-1

通り別位置情報に付随するアンケート回答の「目的」の項目から特徴をカテゴリ設定し、来街目的から場所的傾向を推察した。

回答場所(α)
サンロード
ダイヤ街
ペニーレーン
駅北口
元町通り
平和通り
駅南口
七井橋通り
公園通り

カテゴリ(目的)β
仕事・学校
買い物
飲食
娯楽
公園
イベント
なんとなく

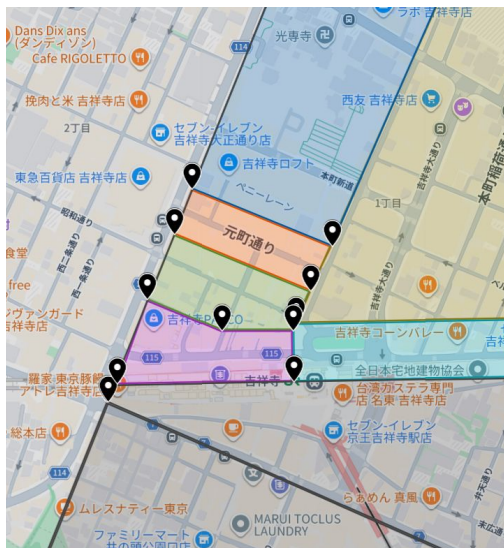
n7の件数	629
n7のうちアンケート回答と紐づいた件数 (無回答は含まない)	504
エリア内対象件数	439
エリア外件数(対象外) (駅南口、七井橋通り、公園通りを含む)	65

※回答場所(α)の位置関係は、P.6「吉祥寺フリーWi-Fi概要」を参照

- サンロード
- ダイヤ街
- ペニーレーン
- 駅北口
- 元町通り
- 平和通り
- 駅南口
- 七井橋通り
- 公園通り
- エリア設定に使用

※灰色・黒の座標ピンは
集計には含まれていない

エリア設定



エリア別対象データ



エリアの変更「7月停波: 駅南口・七井橋通り、11月停波: 公園通り」につき、3箇所については比較対象外とした。

位置情報と来街目的から見る場所の属性について-2

対象となったデータからエリア・目的ごとに集計を行った。

	仕事・学校	買い物	飲食	娯楽	公園	イベント	なんとなく	総計	割合	閾値(5%)
サンロード	12	77	17	3	2	0	3	114	25.97%	○
ダイヤ街	20	6	4	0	1	2	2	35	7.97%	○
ペニーレーン	6	9	11	1	3	0	1	31	7.06%	○
駅北口	18	50	11	2	2	0	3	86	19.59%	○
元町通り	13	9	7	3	0	0	7	39	8.88%	○
平和通り	37	32	49	3	2	2	9	134	30.52%	○
総計	106	183	99	12	10	4	25	439	100.00%	-
駅南口	3	0	4	1	0	0	1	9	-	-
七井橋通り	4	1	2	0	0	0	0	7	-	-
公園通り	8	2	6	1	1	0	2	20	-	-

エリアの変更「7月停波: 駅南口・七井橋通り、11月停波: 公園通り」につき、3箇所については比較対象外とした。

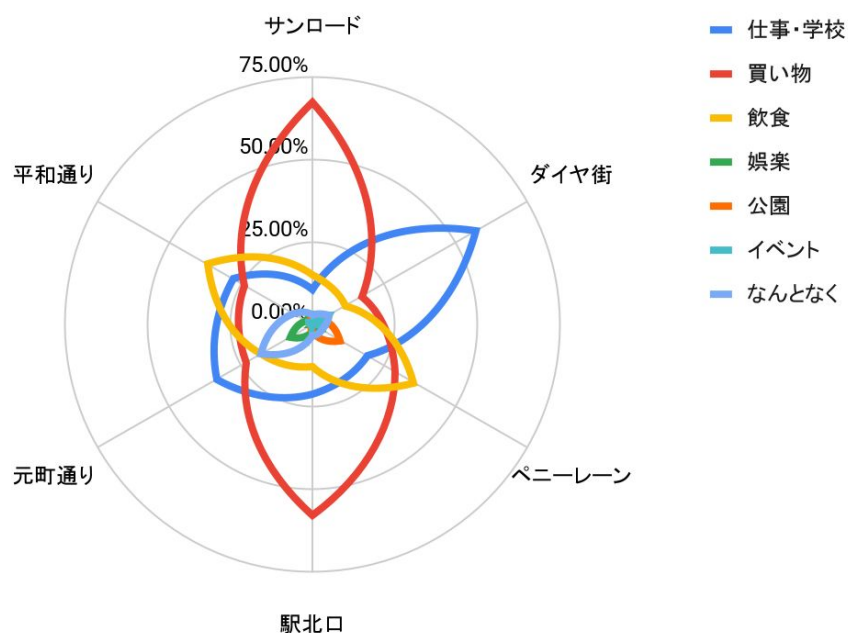
傾向の優位性を確保するため、各回答場所の割合が5%以上の場所のみ次ページでその傾向を示す。

$$\text{来街傾向}_m = \frac{\text{回答場所 } \alpha \text{ のカテゴリ } \beta \text{ の回答数 } q}{\text{回答場所 } \alpha \text{ の回答総数 } n} = \frac{\text{サンロードのカテゴリ「買い物」に属する回答数(77)}{\text{サンロードの回答総数(114)}} = 67.54\%$$

来街傾向_m: 回答場所_αの特徴カテゴリ_βの度合い

位置情報と来街目的から見る場所の属性について-3

通り別位置情報に付随するアンケート回答の「目的」の項目から特徴をカテゴリ設定し、来街目的から場所的傾向を推察した。



- 本年度は総件数が減少しているものの、サンロード及び駅北口では「買い物」、ダイヤ街では「仕事・学校」が最多となるなど、主要エリアにおける基本的な傾向は前年と概ね同様である。
- 一方で、ペニーレーンや平和通りでは「飲食」の割合が相対的に高くなっている。もっとも、一部エリアでは母数が小さいことから、構成比が変動しやすい点には留意が必要である。
- なお、本データはフリーWi-Fi接続ログに基づくものであるため、来街構造そのものの変化に加え、Wi-Fi利用者層がより限定的になっている可能性も考えられる。その結果、明確な目的を伴う行動が接続ログ上に相対的に強く表れていることも想定される。

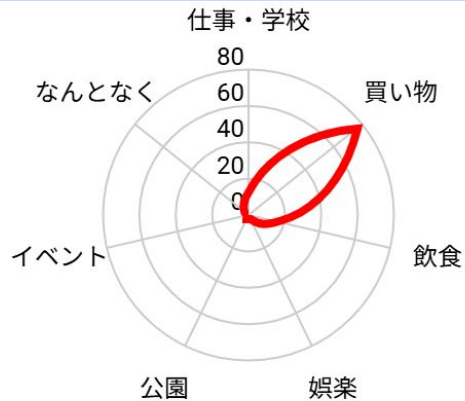
	仕事・学校	買い物	飲食	娯楽	公園	イベント	なんとなく
サンロード	10.53%	67.54%	14.91%	2.63%	1.75%	0.00%	2.63%
ダイヤ街	57.14%	17.14%	11.43%	0.00%	2.86%	5.71%	5.71%
ペニーレーン	19.35%	29.03%	35.48%	3.23%	9.68%	0.00%	3.23%
駅北口	20.93%	58.14%	12.79%	2.33%	2.33%	0.00%	3.49%
元町通り	33.33%	23.08%	17.95%	7.69%	0.00%	0.00%	17.95%
平和通り	27.61%	23.88%	36.57%	2.24%	1.49%	1.49%	6.72%

対象数値 【n7: 629(nの内、「位置情報の取得」を許可した数)】

位置情報と来街目的から見る場所の属性について-4

前ページのグラフを場所別に分解するとその傾向がより顕著に見受けられる。

サンロード



ダイヤ街



ペニーレーン



駅北口



元町通り



平和通り



本調査を終えて

■選ばれ続けるための吉祥寺の方向性とデータ活用

1. はじめに

本年の調査では、Wi-Fi接続端末数は前年に続き減少する結果となった。停波の影響によりデータ取得環境が変化している点は考慮する必要があるが、それを踏まえても接続件数は減少傾向にある。

一方で、現地での体感や周辺状況からは、来街者数が大きく減少している印象は見られず、コロナ前と比較しても人出が戻っているとの声もある。数値の変化は、来街者数そのものの動きだけでなく、通信環境や来街行動の変化も含めて捉える必要がある。

2. 来街構造の変化と質的側面

来街目的の構成を見ると、「目的があって」来街する層は概ね安定しており、買い物・飲食を中心とする構造は維持されている。一方で、「吉祥寺で過ごすため」に来街する層では、娯楽や公園、なんとなくといった項目の割合が高まり、過ごし方の選択肢が広がっている様子がうかがえる。

また、時間帯別では夜間の減少傾向が引き続き見られ、来街の量だけでなく、滞在の質や行動時間帯の変化がデータに反映されている可能性がある。

3. 今後の方向性

来街規模の増減のみを指標とするのではなく、来街の動機や過ごし方の変化を継続的に把握していくことが重要である。目的型来街の安定を基盤としつつ、街そのものを目的とした来街の多様化がどのように進んでいくのか、今後も注視していきたい。

本調査は、こうした来街特性の変化を把握するための基礎資料として、引き続き活用していく。