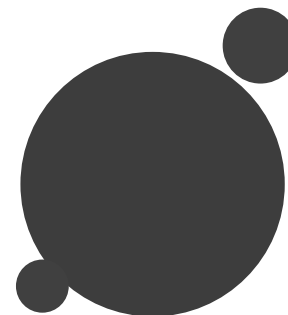


CONFIDENTIAL



吉祥寺フリーWi-Fiを用いた来街の動向及び動機等調査報告

まとめのまとめシステム集計【2022年1～12月集計】

2023.03.17
一般財団法人武蔵野市開発公社

※1.当資料の利用や発信する情報に関連又は起因する損害につきましては、一切の責任を負いかねますのでご注意ください。
※2.掲載情報は、全て掲載時点におけるものであり、事前に予告なく内容が変更・削除されることがありますのでご了承下さい。
※3.当資料はダウンロード登録者のみ閲覧可能です。第三者への配布は固く禁じます。
※4.本調査に関する検索条件及び使用ツール等については別途お問い合わせ下さい。



調査概要

【実施目的】

- ・来街目的や街での行動実態を把握する。
- ・新型コロナウイルス感染症に対する来街者意識を把握する。
- ・街の属性を把握し、まち場のマーケティングの一助とする。

【実施概要】

- ・対象媒体 まとめのまとめ(吉祥寺フリーWi-Fiリダイレクトページ)
Google Analytics
- ・調査期間 2022.01.01 ~ 2022.12.31
- ・実施内容 フリーWi-Fi接続者へのアンケート調査
Google Analyticsでの来街者属性調査
- ・特徴 吉祥寺フリーWi-Fiという既存の来街者用インフラに
「来街者の利便性の向上」と「街の実態把握」という
新たな付加価値を付与した調査手法
継続したデータ収集が可能(日時・曜日・動機・目的等)
「目的来街」と「吉祥寺そのものが目的」の2つを対比した分析
- ・調査機関 一般財団法人武蔵野市開発公社(以下、「公社」)

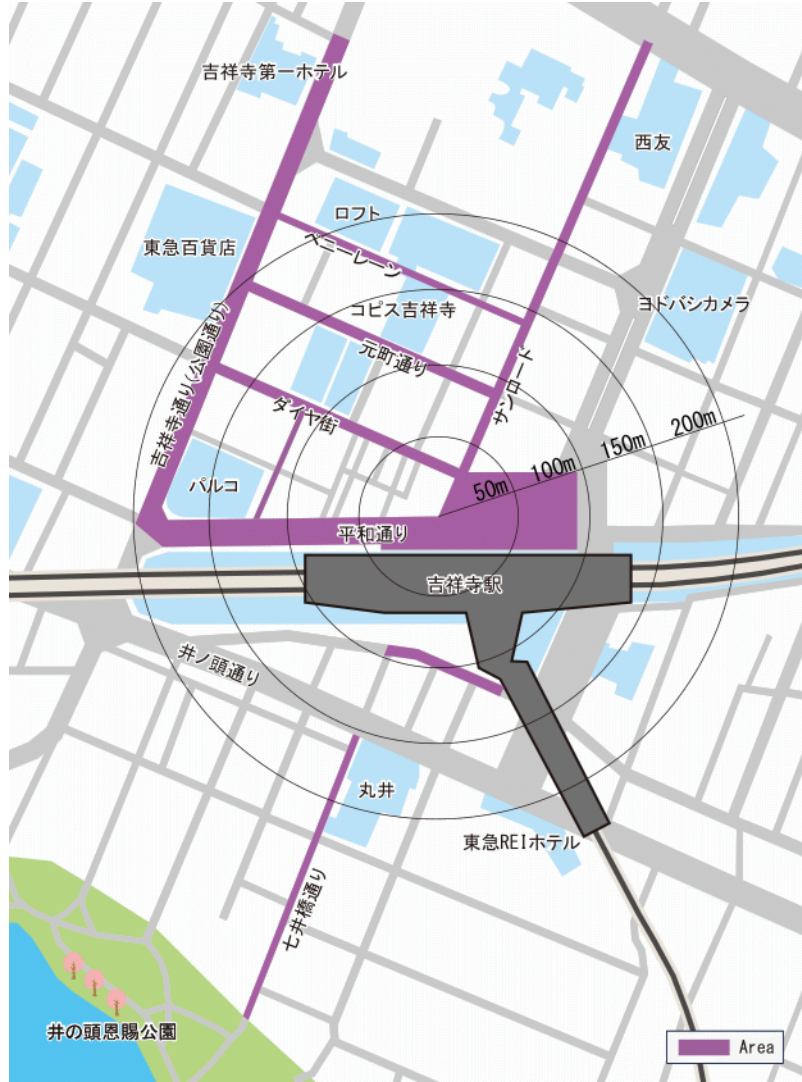
分析調査の実施意義について

今までは来街者の行動や活動時間などは「日中(主に11時～17時)多い」、「土日はもっと多い」といった長年の商売を通じた人々の肌感覚に頼る部分が多かった。

当調査では、肌感覚だった来街者の目的や関心をリアルタイムに近い形で把握できる調査手法である。

また、SNSの利用年代と重なる部分が多いことから、別途実施したSNS調査で得た「欲求」「探索/理解」「比較検討」の情報の先にある街で体験するであろうことを把握でき、より真に迫る来街実態との関連性を把握し、ひいては街のブランディングに対する一助としたい。





吉祥寺フリーWi-Fi概要

・サービス内容

対象者	料金	SSID	接続方法	接続時間	接続回数
制限なし	無料	#KichijojiFree	規約同意	30分	制限なし
対応言語	英語、中文繁体語、中文简体語、韓国語、タイ語、日本語				

・接続方法

ワンタップ認証（規約同意のみで接続可能）

・サービス対象エリア

左図のとおり（エリア内に20AP設置）

・事業主体

一般財団法人武蔵野市開発公社及び吉祥寺駅周辺の7商店会

・事業協力者（通信事業者）

株式会社ワイヤ・アンド・ワイヤレス

対象データの位置づけ

調査の考え方と分析対象とするデータの位置づけは以下のとおりである。



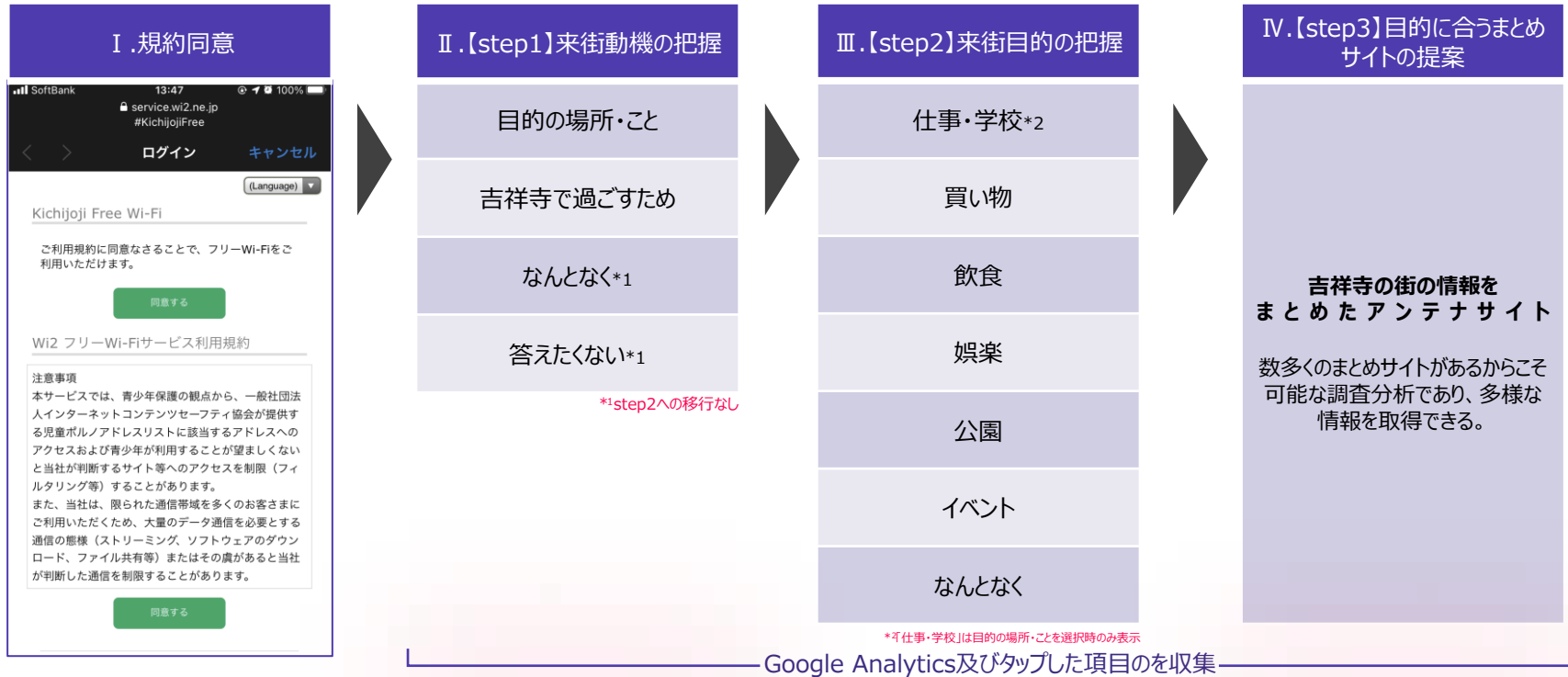
※1.「重要業績評価指標」：目標を達成する上で、その達成度合いを計測・監視するための定量的な指標

※2.「重要目標達成指標」：特定の期間において、「何を」「どれくらい」達成するのかといった最終目標を数値で指標化したもの

※3.企業戦略

調査方法

- ・吉祥寺フリーWi-Fiリダイレクトページでのアンケート回答及びGoogle Analyticsより属性並びに動機を把握。
- ・以下の構造でアンケートを回答し、来街動機と具体的な目的を収集、分析します。



データ概要- 1 ※全てのデータは個人が特定できない形で収集しております。

1.調査対象

- ・年齢層 Google Analyticsより *18歳未満の取得は不可
- ・性別 Google Analyticsより

2.調査期間

- ・2022.01.01～2022.12.31

3.分析対象数値

①吉祥寺フリーWi-Fi接続ログデータより

- ・Wi-Fi接続端末数*日別ユニークユーザー数の合計 【 N : 179,578】

②まとめのまとめログデータより

- ・step1回答数*来街動機 【 n : 38,450(Nの内、step1の回答数)】

- ・step2回答数*来街目的 【 n2 : 21,355(nの内、「目的の場所・こと」回答数 *無回答も回答とする)】

【 n2a : 13,942(n2の内、月～金曜日の回答数)】

【 n2b : 7,413(n2の内、土～日曜日の回答数)】

【 n3 : 7,658(nの内、「吉祥寺で過ごすため」回答数 *無回答も回答とする)】

【 n3a : 4,690(n3の内、月～金曜日の回答数)】

【 n3b : 2,968(n3の内、土～日曜日の回答数)】

【 n4 : 5,038(nの内、「なんとなく」回答数)】

【 n4a : 3,139(n4の内、月～金曜日の回答数)】

【 n4b : 1,899(n4の内、土～日曜日の回答数)】

【 n5 : 4,352(nの内、「答えたくない」回答数)】

【 n5a : 2,914(n5の内、月～金曜日の回答数)】

【 n5b : 1,438(n5の内、土～日曜日の回答数)】

【 n6 : 8,641(nの内、「まとめサイトの記事」をタップした数)】

まとめのまとめアンケートデータ分析

データ概要-2



これらの回答を月・曜日・時間帯といった視点から分析しました。

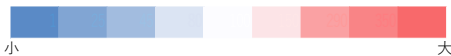
対象数値
 【N : 179,578 *吉祥寺フリーWi-Fi接続ログデータ】
 【n : 38,450(Nの内、step1の回答数)*まとめのまとめアンケート】
 【n2 : 21,355(nの内、「目的の場所・こと」回答数 *無回答も回答とする)】
 【n3 : 7,658(nの内、「吉祥寺で過ごすため」回答数 *無回答も回答とする)】
 【n4 : 5,038(nの内、「なんとなく」回答数)】
 【n5 : 4,352(nの内、「答えたくない」回答数)】

まとめのまとめアンケートデータ分析

データ概要-3(設問①) *P.7参照

月別時間帯アンケート回答数

時間帯	1月	2月	3月	4月	5月	6月	7月	8月	9月	10月	11月	12月	時間帯計	割合
00	12	12	18	11	24	23	25	16	17	18	19	11	206	0.54%
01	6	6	6	7	12	11	10	8	5	9	5	11	96	0.25%
02	2	4	4	1	3	5	7	6	5	3	10	11	61	0.16%
03	3	0	0	1	5	5	4	1	2	3	1	2	27	0.07%
04	5	1	5	6	6	1	3	9	0	6	3	8	53	0.14%
05	14	20	25	19	21	30	39	37	28	23	21	29	306	0.80%
06	20	32	48	29	56	52	60	42	51	46	50	34	520	1.35%
07	40	43	49	77	85	103	81	68	93	93	81	77	890	2.31%
08	82	61	77	82	89	96	101	70	83	107	98	78	1,024	2.66%
09	110	97	121	144	165	134	111	111	108	131	143	78	1,453	3.78%
10	160	150	162	181	208	157	163	124	148	182	135	147	1,917	4.99%
11	219	205	275	252	261	254	227	172	194	185	233	197	2,674	6.95%
12	301	218	273	339	326	275	293	206	235	246	219	262	3,193	8.30%
13	302	253	292	308	355	273	295	209	242	294	282	257	3,362	8.74%
14	321	238	315	307	377	302	326	230	230	331	257	269	3,503	9.11%
15	344	267	310	355	394	280	310	215	245	305	287	255	3,567	9.28%
16	356	243	312	331	370	330	276	214	268	290	280	232	3,502	9.11%
17	330	202	280	333	337	319	300	203	251	268	238	244	3,305	8.60%
18	259	198	261	270	352	270	299	207	206	256	239	195	3,012	7.83%
19	227	134	215	212	262	204	208	178	182	216	183	182	2,403	6.25%
20	119	92	106	144	155	121	149	97	111	146	128	107	1,475	3.84%
21	83	43	68	100	105	94	114	67	64	62	95	87	982	2.55%
22	44	22	44	54	57	64	59	37	53	50	33	44	561	1.46%
23	26	16	22	34	40	33	32	27	27	36	31	34	358	0.93%
月計	3,385	2,557	3,288	3,597	4,065	3,436	3,492	2,554	2,848	3,306	3,071	2,851	38,450	100%



対象数値 【n: 38,450(Nの内、step1の回答数)】

まとめのまとめアンケートデータ分析

データ概要-4(設問①) *P.7参照

曜日別時間帯アンケート回答数

時間帯\曜日	月曜日	火曜日	水曜日	木曜日	金曜日	土曜日	日曜日	時間帯計
00	30	36	23	31	25	35	26	206
01	18	16	10	7	12	15	18	96
02	5	10	10	9	9	9	9	61
03	1	5	10	2	1	5	3	27
04	6	6	5	9	9	9	9	53
05	37	33	56	47	85	30	18	306
06	79	83	62	79	115	62	40	520
07	126	115	119	127	170	141	92	890
08	149	153	145	149	162	138	128	1,024
09	188	191	137	192	213	260	272	1,453
10	248	270	220	216	231	391	341	1,917
11	355	328	337	284	309	514	547	2,674
12	439	365	349	397	408	636	599	3,193
13	425	408	428	380	420	658	643	3,362
14	453	395	454	362	430	728	681	3,503
15	467	455	392	406	440	691	716	3,567
16	454	412	454	465	448	638	631	3,502
17	439	346	445	401	481	605	588	3,305
18	375	366	402	379	444	543	503	3,012
19	349	309	322	310	365	387	361	2,403
20	210	178	165	189	241	284	208	1,475
21	149	117	156	136	162	130	132	982
22	88	70	72	93	87	79	72	561
23	51	41	42	55	60	57	52	358
曜日計	5,141	4,708	4,815	4,725	5,327	7,045	6,689	38,450

来街動機別時間帯アンケート回答数

時間帯\目的	目的があって	吉祥寺で過ごすため	なんとなく	答えたくない	instagram	時間帯計
00	93	43	41	29	0	206
01	45	10	22	19	0	96
02	33	15	5	8	0	61
03	15	6	3	3	0	27
04	34	7	5	7	0	53
05	243	17	22	24	0	306
06	323	72	44	81	0	520
07	610	73	79	128	0	890
08	670	156	85	113	0	1,024
09	849	301	155	147	1	1,453
10	1,066	370	256	224	1	1,917
11	1,510	579	326	258	1	2,674
12	1,771	650	406	358	8	3,193
13	1,925	697	404	329	7	3,362
14	1,929	734	492	346	2	3,503
15	1,975	739	498	348	7	3,567
16	1,961	731	427	381	2	3,502
17	1,766	682	461	390	6	3,305
18	1,555	633	454	368	2	3,012
19	1,266	488	349	296	4	2,403
20	747	272	230	223	3	1,475
21	499	199	137	147	0	982
22	278	120	87	74	2	561
23	192	64	50	51	1	358
動機計	21,355	7,658	5,038	4,352	47	38,450



対象数値 【n: 38,450(Nの内、step1の回答数)】

まとめのまとめアンケートデータ分析

データ概要-5(設問②) *P.7参照

目的の場所・こと集計

時間帯\目的	仕事・学校	買い物	飲食	娯楽	イベント	公園	なんとなく	無回答	時間帯計
00	45	3	18	3	3	2	5	14	93
01	26	3	8	2	1	1	1	3	45
02	18	0	5	0	0	1	1	8	33
03	11	1	1	0	0	0	0	2	15
04	21	2	3	1	0	0	0	7	34
05	158	15	9	5	3	2	1	50	243
06	179	37	22	12	7	7	4	55	323
07	380	72	30	10	3	3	8	104	610
08	412	73	34	21	11	6	7	106	670
09	400	186	61	56	31	13	20	82	849
10	354	283	128	77	47	18	23	136	1,066
11	465	416	216	90	49	31	36	207	1,510
12	601	440	295	114	50	19	26	226	1,771
13	686	497	285	113	51	14	31	248	1,925
14	704	492	300	96	49	20	32	236	1,929
15	728	507	294	99	49	15	44	239	1,975
16	771	472	240	90	56	29	33	270	1,961
17	652	366	274	85	36	27	50	276	1,766
18	597	296	277	74	44	12	44	211	1,555
19	497	257	217	70	26	8	21	170	1,266
20	339	123	115	28	14	7	13	108	747
21	241	51	83	21	16	0	13	74	499
22	144	20	39	12	6	2	11	44	278
23	110	9	22	9	6	1	4	31	192
目的計	8,539	4,621	2,976	1,088	558	238	428	2,907	21,355

目的の場所・こと(月～金曜・目的-時間帯)集計

時間帯\目的	仕事・学校	買い物	飲食	娯楽	イベント	公園	なんとなく	無回答	時間帯計	割合
00	31	3	14	2	2	1	3	11	67	0.48%
01	15	3	3	1	0	1	1	1	25	0.18%
02	12	0	4	0	0	1	1	7	25	0.18%
03	8	1	0	0	0	0	0	1	10	0.07%
04	12	0	2	1	0	0	0	6	21	0.15%
05	145	6	8	2	2	2	1	44	210	1.51%
06	153	20	16	9	5	5	3	51	262	1.88%
07	302	36	16	7	3	1	6	72	443	3.18%
08	345	42	24	10	5	3	6	81	516	3.70%
09	272	112	36	25	17	9	13	60	544	3.90%
10	233	182	78	45	23	9	13	94	677	4.86%
11	334	238	129	54	21	21	16	131	944	6.77%
12	414	247	178	60	21	12	11	154	1,097	7.87%
13	467	296	168	69	26	10	10	162	1,208	8.66%
14	477	293	169	50	20	13	17	153	1,192	8.55%
15	509	268	171	47	20	13	26	156	1,210	8.68%
16	550	266	149	48	33	17	22	193	1,278	9.17%
17	463	219	164	49	17	12	29	195	1,148	8.23%
18	435	168	171	53	19	6	25	140	1,017	7.29%
19	357	159	137	53	14	7	15	113	855	6.13%
20	246	77	74	20	3	6	9	75	510	3.66%
21	187	30	56	16	7	0	10	51	357	2.56%
22	104	15	27	8	4	0	5	34	197	1.41%
23	76	5	14	3	2	1	4	24	129	0.93%
目的計	6,147	2,686	1,808	632	264	150	246	2,009	13,942	100%

目的の場所・こと(土～日曜・目的-時間帯)集計

時間帯\目的	仕事・学校	買い物	飲食	娯楽	イベント	公園	なんとなく	無回答	時間帯計	割合
00	14	0	4	1	1	1	2	3	26	0.35%
01	11	0	5	1	1	0	0	2	20	0.27%
02	6	0	1	0	0	0	0	1	8	0.11%
03	3	0	1	0	0	0	0	1	5	0.07%
04	9	2	1	0	0	0	0	1	13	0.18%
05	13	9	1	3	1	0	0	6	33	0.45%
06	26	17	6	3	2	2	1	4	61	0.82%
07	78	36	14	3	0	2	2	32	167	2.25%
08	67	31	10	11	6	3	1	25	154	2.08%
09	128	74	25	31	14	4	7	22	305	4.11%
10	121	101	50	32	24	9	10	42	389	5.25%
11	131	178	87	36	28	10	20	76	566	7.64%
12	187	193	117	54	29	7	15	72	674	9.09%
13	219	201	117	44	25	4	21	86	717	9.67%
14	227	199	131	46	29	7	15	83	737	9.94%
15	219	239	123	52	29	2	18	83	765	10.32%
16	221	206	91	42	23	12	11	77	683	9.21%
17	189	147	110	36	19	15	21	81	618	8.34%
18	162	128	106	21	25	6	19	71	538	7.26%
19	140	98	80	17	12	1	6	57	411	5.54%
20	93	46	41	8	11	1	4	33	237	3.20%
21	54	21	27	5	9	0	3	23	142	1.92%
22	40	5	12	4	2	2	6	10	81	1.09%
23	34	4	8	6	4	0	0	7	63	0.85%
目的計	2,392	1,935	1,168	456	294	88	182	898	7,413	100%



対象数値 【n2 : 21,355(nの内、「目的の場所・こと」回答数 *無回答も回答とする)】
 【n2a : 13,942(n2の内、月～金曜日の回答数)】
 【n2b : 7,413(n2の内、土～日曜日の回答数)】

まとめのまとめアンケートデータ分析

データ概要-6(設問②) *P.7参照

吉祥寺で過ごすため集計

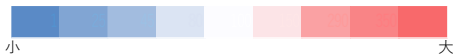
時間帯\目的	買い物	飲食	娯楽	イベント	公園	なんとなく	無回答	総計
00	10	18	4	2	2	4	3	43
01	1	2	3	0	0	2	2	10
02	0	8	0	0	3	3	1	15
03	2	2	1	0	0	1	0	6
04	2	3	0	0	1	1	0	7
05	6	5	1	0	1	3	1	17
06	20	31	1	1	4	4	11	72
07	32	19	2	3	3	7	7	73
08	67	33	4	2	12	14	24	156
09	112	90	17	4	14	30	34	301
10	157	96	17	11	18	26	45	370
11	243	185	30	15	21	24	61	579
12	292	178	21	9	26	39	85	650
13	288	232	39	9	27	37	65	697
14	316	214	34	11	38	42	79	734
15	330	214	37	6	45	48	59	739
16	285	229	38	13	44	49	73	731
17	281	232	31	12	29	37	60	682
18	232	214	31	5	29	39	83	633
19	178	172	23	3	14	38	60	488
20	94	115	6	6	8	17	26	272
21	44	81	11	2	8	18	35	199
22	35	44	8	6	3	9	15	120
23	15	28	3	2	3	2	11	64
目的計	3,042	2,445	362	122	353	494	840	7,658

吉祥寺で過ごすため(月～金曜・目的-時間帯)集計

時間帯\目的	買い物	飲食	娯楽	イベント	公園	なんとなく	無回答	総計	割合
00	6	10	3	2	2	3	2	28	0.60%
01	0	2	2	0	0	2	1	7	0.15%
02	0	5	0	0	3	2	0	10	0.21%
03	2	1	1	0	0	1	0	5	0.11%
04	2	3	0	0	1	0	0	6	0.13%
05	3	3	1	0	1	3	1	12	0.26%
06	17	27	0	1	2	3	10	60	1.28%
07	22	14	2	2	2	5	6	53	1.13%
08	48	17	4	2	8	10	21	110	2.35%
09	68	56	7	3	8	19	28	189	4.03%
10	102	55	11	7	9	15	26	225	4.80%
11	135	102	17	4	12	12	38	320	6.82%
12	179	111	8	7	17	24	49	395	8.42%
13	172	136	18	7	21	25	40	419	8.93%
14	165	128	22	7	22	29	40	413	8.81%
15	173	128	25	3	31	29	32	421	8.98%
16	164	138	22	7	26	36	51	444	9.47%
17	162	140	17	8	18	26	40	411	8.76%
18	139	135	19	1	21	30	53	398	8.49%
19	115	116	18	1	9	26	40	325	6.93%
20	64	71	3	2	7	13	12	172	3.67%
21	26	58	5	2	3	11	33	138	2.94%
22	27	30	7	4	3	5	13	89	1.90%
23	9	17	3	1	0	2	8	40	0.85%
目的計	1,800	1,503	215	71	226	331	544	4,690	100%

吉祥寺で過ごすため(土～日曜・目的-時間帯)集計

時間帯\目的	買い物	飲食	娯楽	イベント	公園	なんとなく	無回答	総計	割合
00	4	8	1	0	0	1	1	15	0.51%
01	1	0	1	0	0	0	1	3	0.10%
02	0	3	0	0	0	1	1	5	0.17%
03	0	1	0	0	0	0	0	1	0.03%
04	0	0	0	0	0	1	0	1	0.03%
05	3	2	0	0	0	0	0	5	0.17%
06	3	4	1	0	2	1	1	12	0.40%
07	10	5	0	1	1	2	1	20	0.67%
08	19	16	0	0	4	4	3	46	1.55%
09	44	34	10	1	6	11	6	112	3.77%
10	55	41	6	4	9	11	19	145	4.89%
11	108	83	13	11	9	12	23	259	8.73%
12	113	67	13	2	9	15	36	255	8.59%
13	116	96	21	2	6	12	25	278	9.37%
14	151	86	12	4	16	13	39	321	10.82%
15	157	86	12	3	14	19	27	318	10.71%
16	121	91	16	6	18	13	22	287	9.67%
17	119	92	14	4	11	11	20	271	9.13%
18	93	79	12	4	8	9	30	235	7.92%
19	63	56	5	2	5	12	20	163	5.49%
20	30	44	3	4	1	4	14	100	3.37%
21	18	23	6	0	5	7	2	61	2.06%
22	8	14	1	2	0	4	2	31	1.04%
23	6	11	0	1	3	0	3	24	0.81%
目的計	1,242	942	147	51	127	163	296	2,968	100%



対象数値 【n3 : 7,658(nの内、「吉祥寺で過ごすため」回答数 *無回答も回答とする)】
 【n3a : 4,690(n3の内、月～金曜日の回答数)】
 【n3b : 2,968(n3の内、土～日曜日の回答数)】

データ概要-7(設問②) *P.7参照

なんとなく集計			なんとなく(月～金曜 ・目的-時間帯)集計			なんとなく(土～日曜 ・目的-時間帯)集計			答えたくない集計			答えたくない(月～金曜 ・目的-時間帯)集計			答えたくない(土～日曜 ・目的-時間帯)集計		
時間帯	回答数		時間帯	回答数	割合	時間帯	回答数	割合	時間帯	回答数		時間帯	回答数	割合	時間帯	回答数	割合
00	41		00	29	0.92%	00	12	0.63%	00	29		00	21	0.72%	00	8	0.56%
01	22		01	14	0.45%	01	8	0.42%	01	19		01	17	0.58%	01	2	0.14%
02	5		02	3	0.10%	02	2	0.11%	02	8		02	5	0.17%	02	3	0.21%
03	3		03	2	0.06%	03	1	0.05%	03	3		03	2	0.07%	03	1	0.07%
04	5		04	2	0.06%	04	3	0.16%	04	7		04	6	0.21%	04	1	0.07%
05	22		05	18	0.57%	05	4	0.21%	05	24		05	18	0.62%	05	6	0.42%
06	44		06	29	0.92%	06	15	0.79%	06	81		06	67	2.30%	06	14	0.97%
07	79		07	65	2.07%	07	14	0.74%	07	128		07	96	3.29%	07	32	2.23%
08	85		08	52	1.66%	08	33	1.74%	08	113		08	80	2.75%	08	33	2.29%
09	155		09	97	3.09%	09	58	3.05%	09	147		09	90	3.09%	09	57	3.96%
10	256		10	157	5.00%	10	99	5.21%	10	224		10	126	4.32%	10	98	6.82%
11	326		11	181	5.77%	11	145	7.64%	11	258		11	167	5.73%	11	91	6.33%
12	406	=	12	230	7.33%	12	176	9.27%	12	358	=	12	230	7.89%	12	128	8.90%
13	404		13	233	7.42%	13	171	9.00%	13	329		13	197	6.76%	13	132	9.18%
14	492		14	274	8.73%	14	218	11.48%	14	346		14	213	7.31%	14	133	9.25%
15	498		15	303	9.65%	15	195	10.27%	15	348		15	221	7.58%	15	127	8.83%
16	427		16	256	8.16%	16	171	9.00%	16	381		16	254	8.72%	16	127	8.83%
17	461		17	282	8.98%	17	179	9.43%	17	390		17	267	9.16%	17	123	8.55%
18	454		18	308	9.81%	18	146	7.69%	18	368		18	242	8.30%	18	126	8.76%
19	349		19	248	7.90%	19	101	5.32%	19	296		19	224	7.69%	19	72	5.01%
20	230		20	149	4.75%	20	81	4.27%	20	223		20	151	5.18%	20	72	5.01%
21	137		21	106	3.38%	21	31	1.63%	21	147		21	119	4.08%	21	28	1.95%
22	87		22	61	1.94%	22	26	1.37%	22	74		22	62	2.13%	22	12	0.83%
23	50		23	40	1.27%	23	10	0.53%	23	51		23	39	1.34%	23	12	0.83%
総計	5,038		総計	3,139	100%	総計	1,899	100%	総計	4,352		総計	2,914	100%	総計	1,438	100%

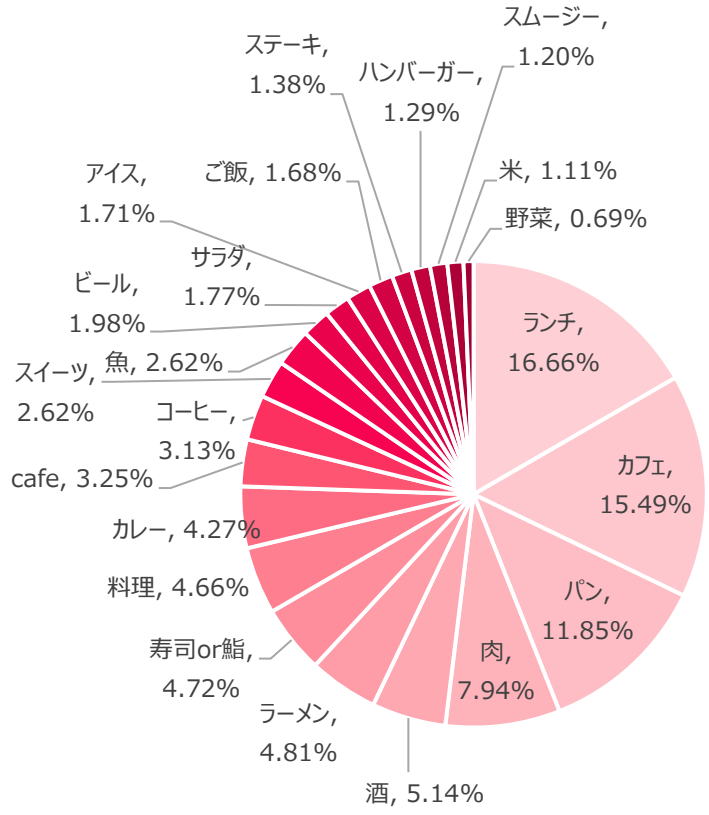
対象数値 【n4 : 5,038(nの内、「なんとなく」回答数)
 【n4a : 3,139(n4の内、月～金曜日の回答数)
 【n4b : 1,899(n4の内、土～日曜日の回答数)
 【n5 : 4,352(nの内、「答えたくない」回答数)
 【n5a : 2,914(n5の内、月～金曜日の回答数)
 【n5b : 1,438(n5の内、土～日曜日の回答数)】

データ概要-8(まとめサイト記事選択①)

時間帯別まとめサイト記事選択割合(全カテゴリ)



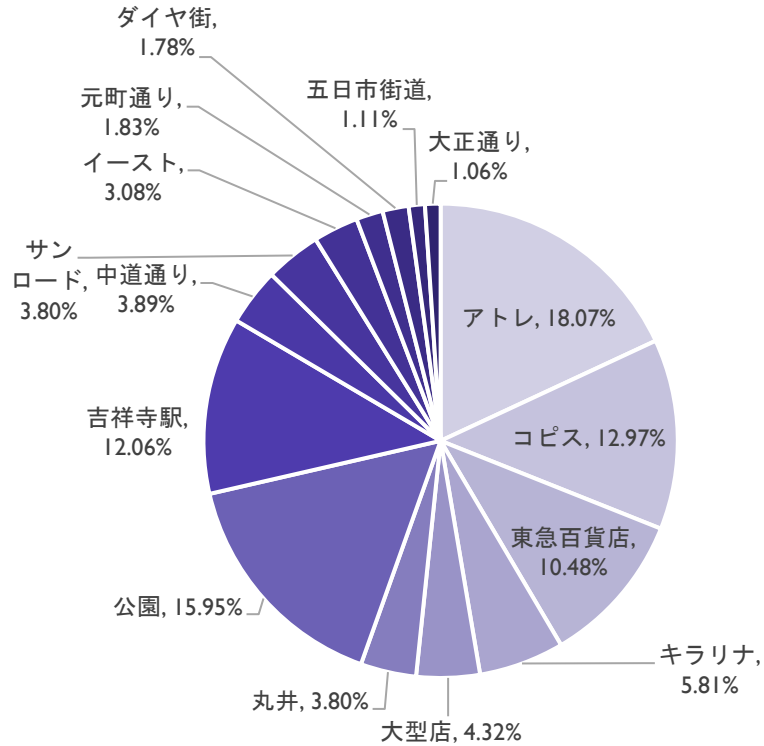
【飲食関係】主な記事カテゴリ割合



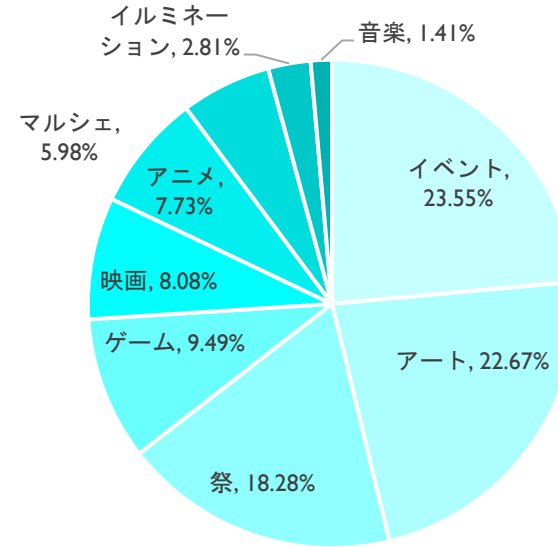
まとめのまとめアンケートデータ分析

データ概要-9(まとめサイト記事選択②)

【場所関係】主な記事カテゴリ割合



【娯楽関係】主な記事カテゴリ割合



対象数値 【n6 : 8,641(nの内、「まとめサイトの記事」をタップした数)】

調査結果概要

■ 緊急事態宣言効果発揮までの時間差

- ・2021年と2022年で接続端末数を比較した結果、その効果が浸透しつつあることが伺えた(p.17参照)。
- ・時間帯別利用者数の変化から、来街者の多くは、19時前には吉祥寺を離れていたことが伺えた(p.19参照)。

■ 変化した生活リズムの習慣化

数値に基づく事実として

- ・緊急事態宣言の明けた10月以降でも、Wi-Fiの接続者数はコロナ前に戻ることはなく、深夜帯のWi-Fi接続はコロナ前に比べ、著しく減少している(p.15参照)。

分析結果として

- ・多くの人々は、長く続いたコロナ禍により、以前の生活リズムに戻ることはないと思われる(p.17-19参照)。
- ・コロナ禍においても在宅勤務やリモート講義に移行出来ない職種等が存在することがわかった。吉祥寺の街は商店街を中心とした商業エリアであり、来街が避けられない、「仕事・学校」といった義務的来街層が平日や土日に関わらず一定数いることが伺えた(p.25参照)。
- ・来街動機によって来街・去街の時間帯に違いがあり、属性に関係なく、動機で来街の方向性が同じであることが考えられた(p.33-36参照)。

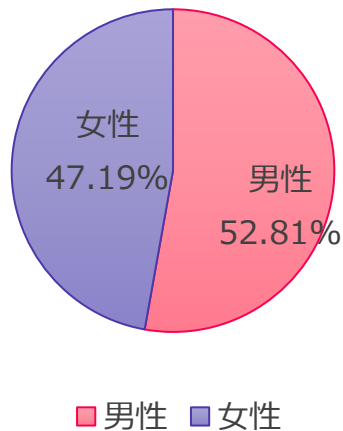
★ 選ばれる続けるための方向性(2021年調査と同様)

- ・「“吉祥寺”で過ごす」・「なんとなく」の2種が合計で約40%いることが見受けられた。来街において、まず吉祥寺を想起するこの2つの層は、特定の店舗やコンテンツの有無に関わらず、来街する層であり、街そのものに魅力を感じている層と捉えられることから、この2層を増やしていくことが、まちを使い続けさせることに繋がるとではないかと考える。
- ・成熟した郊外である吉祥寺が、一人でも多くの人々に選ばれる街でいるためには、まちをつかわせることに視線を向けた施策が必要と考える。

【調査対象者】回答者属性について(推定)

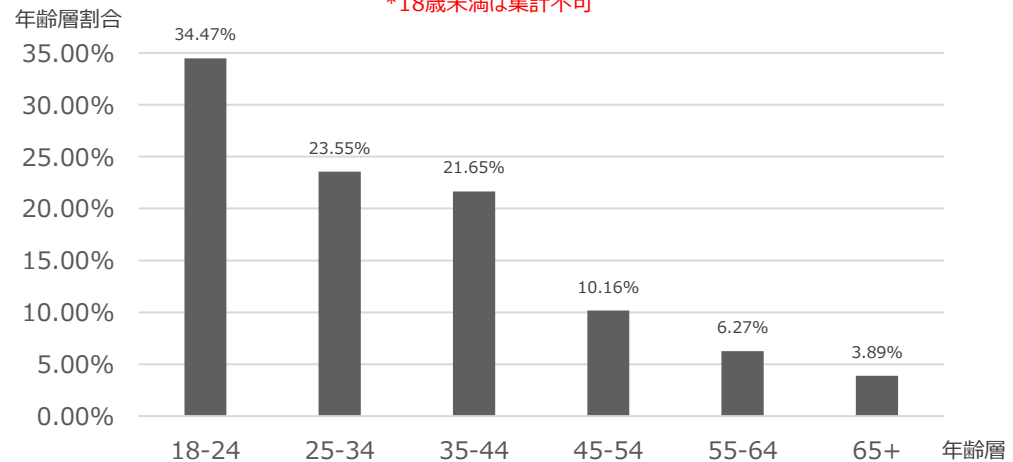
アンケートシステム属性別接続割合

*18歳未満は集計不可



2022年アンケートシステム年齢層別接続割合

*18歳未満は集計不可

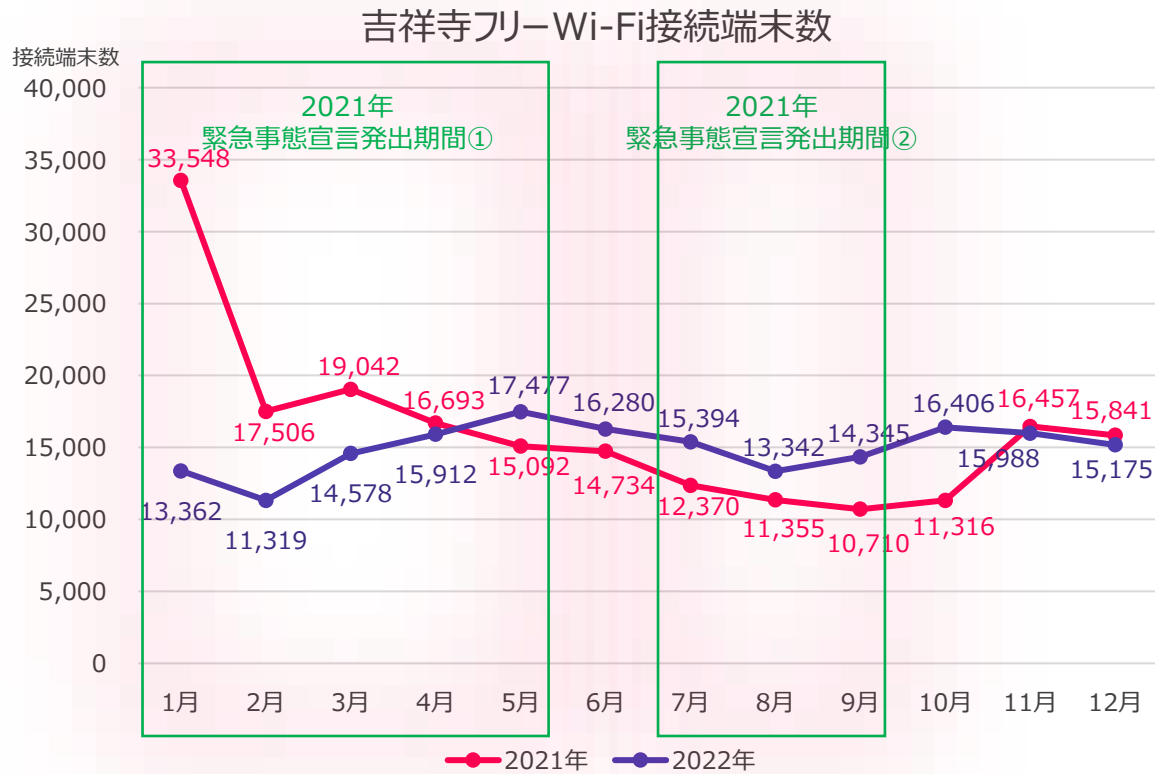


・吉祥寺フリーWi-Fi利用者は30代前半までの利用が全体の半数以上を占めている。これは、インターネットを活用したコミュニケーションや情報収集ツールのユーザー層の偏りともいえるものであり、来街者の絶対的な割合を示すものではなく、あくまでも、吉祥寺フリーWi-Fi利用者層の割合である。なお、次ページの吉祥寺フリーWi-Fi接続回数とのデータ上の関連性はない。

※1.18歳未満はGoogle Analyticsの仕様上、集計されたデータに表示されないため、実際の回答者属性割合とは異なる推計割合になります。

※2.Google Analyticsの閾値設定が期間中に変更される場合があることから、前年との比較は不可。

接続端末数について

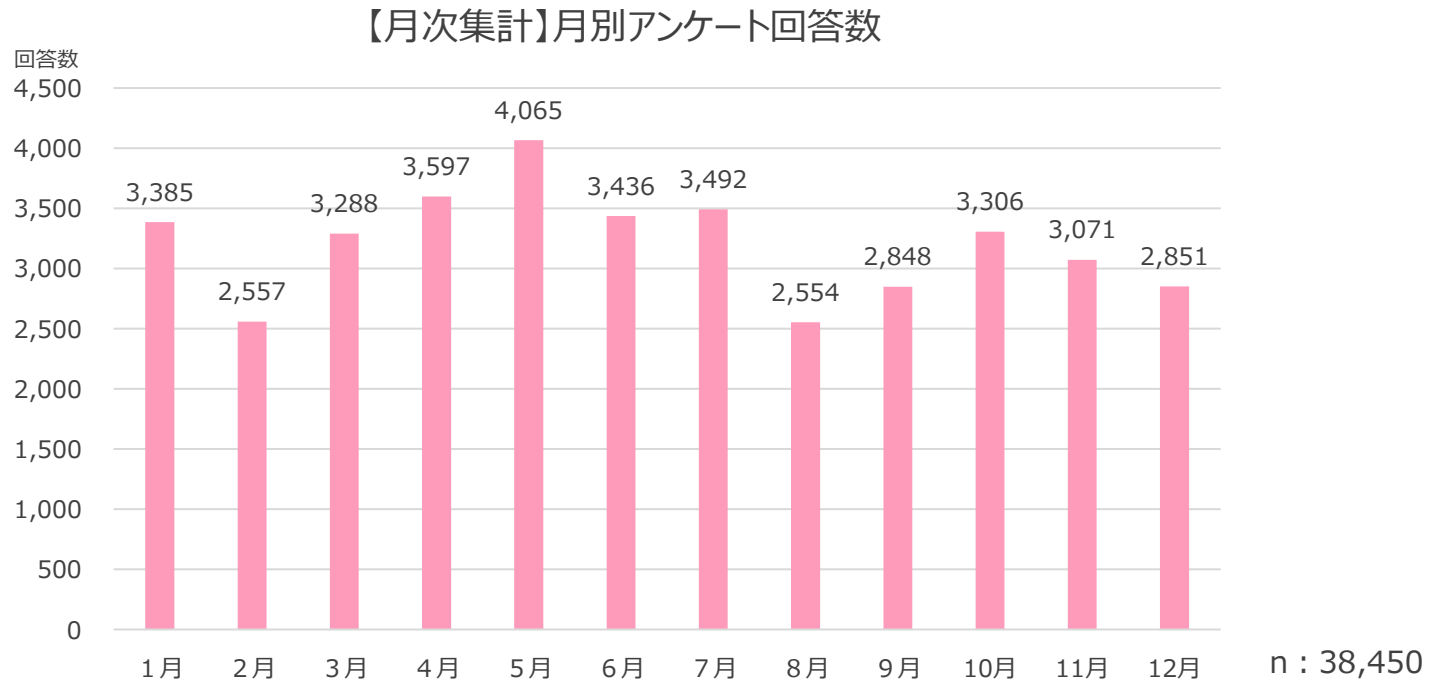


N : 179,578

- 公社では、個人の特定に繋がる情報の取得が不可能なことから、吉祥寺フリーWi-Fiデータからは接続端末数及びAPごとの接続回数の把握が可能。当調査では接続端末数をNとして扱うこととした。
- 2021年1回目の緊急事態宣言期間の接続端末数は2022年よりも多いが、同年2度目の緊急事態宣言期間では逆転していることから、緊急事態宣言の効果が、宣言の繰り返しによって時間差をつけて確実に出てきていると見受けられる。
- 緊急事態宣言が解除された2021年10月ではなく、翌11月から接続端末数が増えていることから、緊急事態宣言の効果が翌月まで続いていると考えられる。

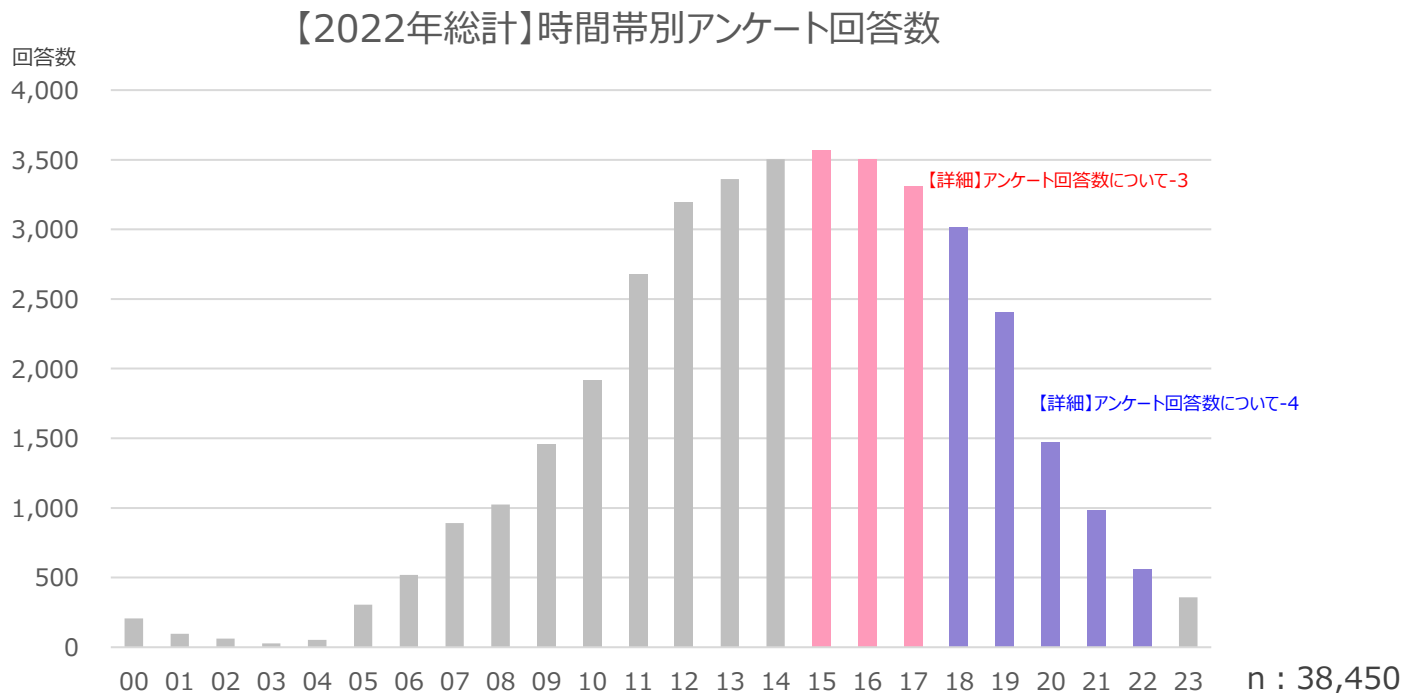
まとめのまとめアンケートデータ分析

アンケート回答数について-1



- 吉祥寺フリーWi-Fi全体の接続端末は 約15,000端末/月であることから、平均して、毎月約21%の利用者が回答している。2021年6～12月に比べ、接続端末は約3,000端末/月増えているが、回答率は約7%下落した。
- 当調査では、この第1問の回答数をnとして扱うこととする。

アンケート回答数について-2

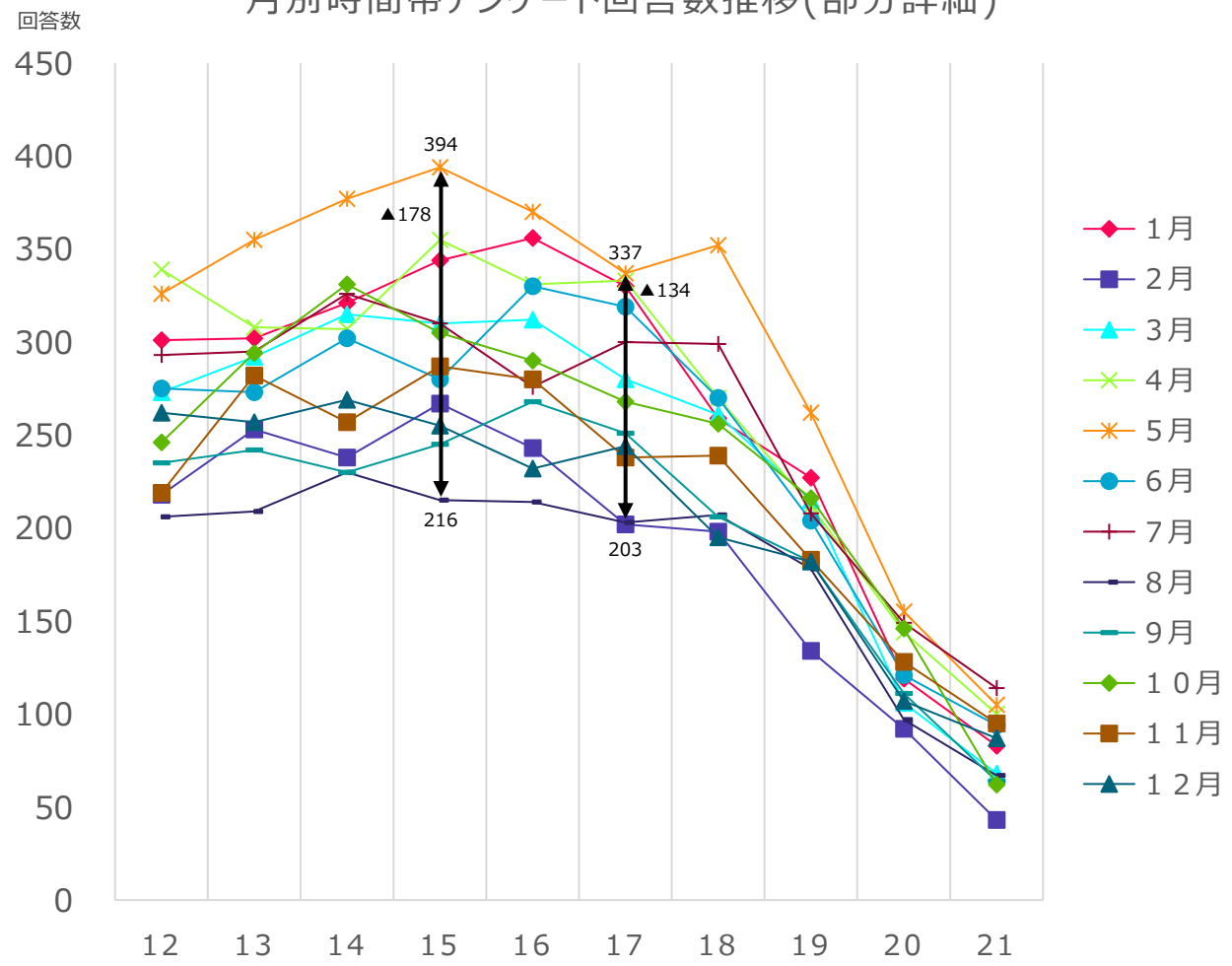


・2021年と同様、日中の来街が目立つ結果となった。緊急事態宣言の発出状況に関わらず、20時以降の回答数が極端に減っている。「夜早く帰る」という生活習慣が完全に定着してきたと考えられる。

まとめのまとめアンケートデータ分析

アンケート回答数について-3

月別時間帯アンケート回答数推移(部分詳細)

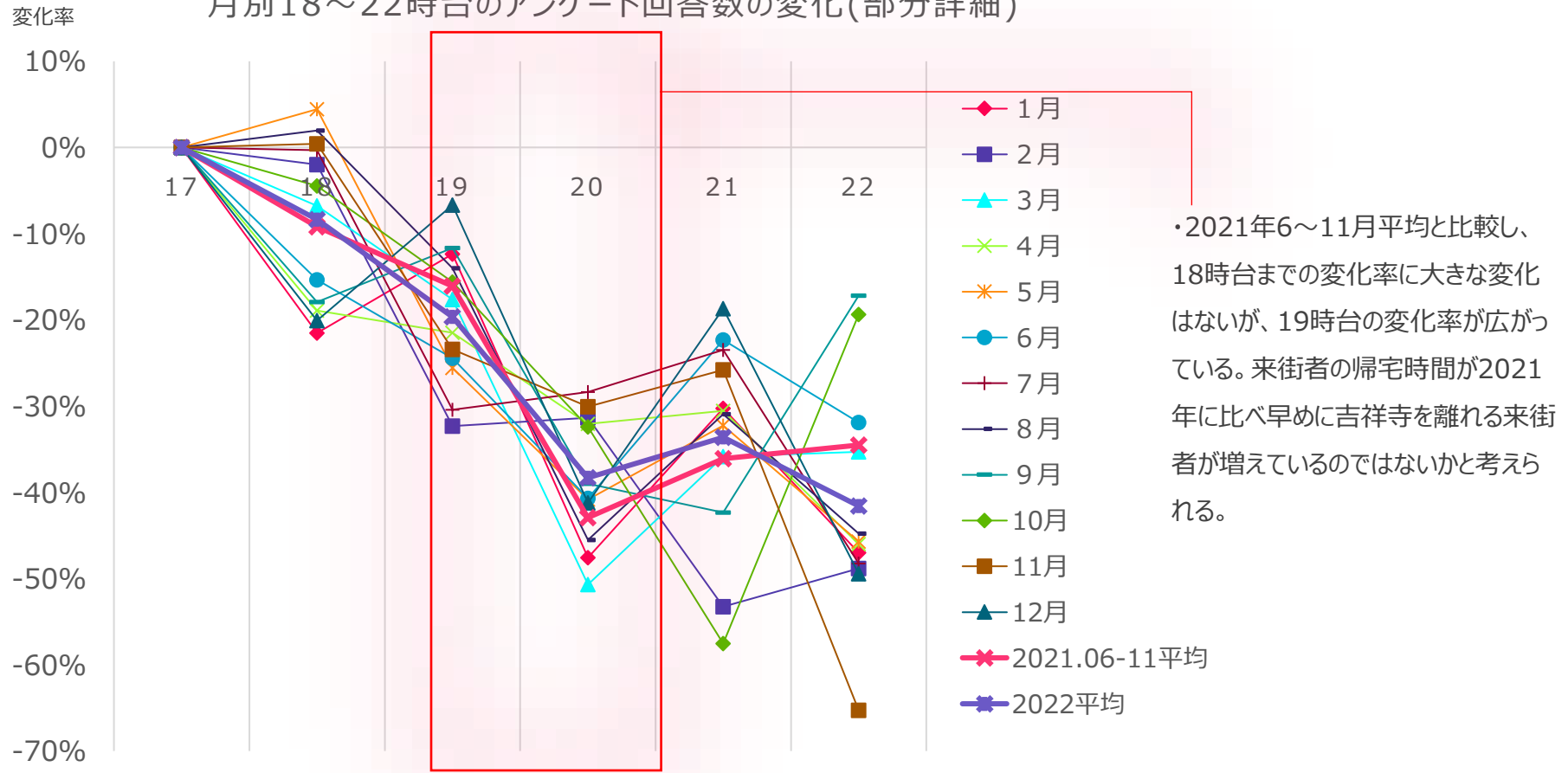


・2021年8～9月は緊急事態宣言期間中につき、回答数が減少したと考えていたが、緊急事態宣言が発出されていない2022年8月についても、回答数が著しく減少している。これは、吉祥寺駅周辺の学校が夏休みに入ることにより、吉祥寺フリーWi-Fiを認知した者が少なくなる時期になるのではないかと考えられる。

・12月及び2月についても、同様の傾向にあることから、学生の季節休み期間での利用が減少していることが読み取れる。

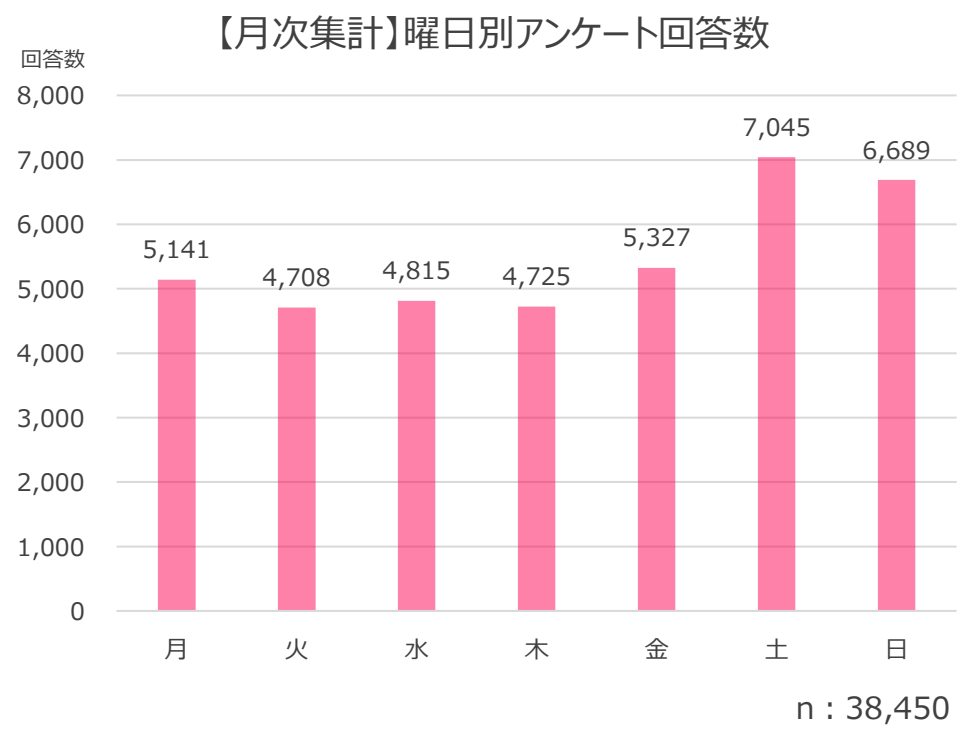
アンケート回答数について-4

月別18～22時台のアンケート回答数の変化(部分詳細)



*19時台の変化率(%)=(19時台の回答数-18時台の回答数)/18時台の回答数

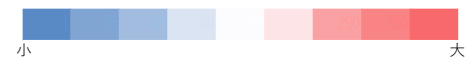
アンケート回答数について-5



・2021年調査の土日回答数及び今回調査の平日と比べ、土日の回答数が大幅に上がっていることが見受けられる。

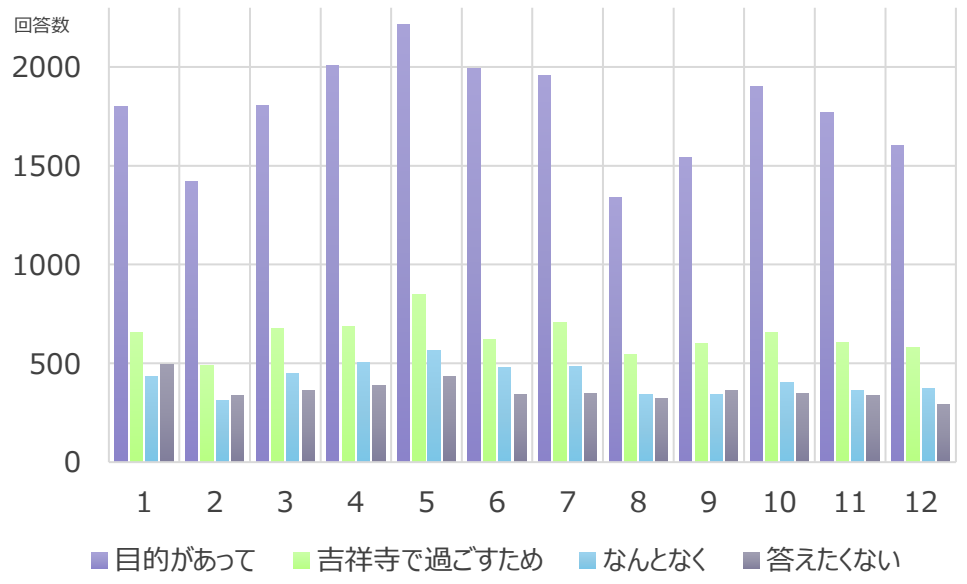
曜日別時間帯アンケート回答数

時間帯\曜日	月曜日	火曜日	水曜日	木曜日	金曜日	土曜日	日曜日	時間帯計
00	30	36	23	31	25	35	26	206
01	18	16	10	7	12	15	18	96
02	5	10	10	9	9	9	9	61
03	1	5	10	2	1	5	3	27
04	6	6	5	9	9	9	9	53
05	37	33	56	47	85	30	18	306
06	79	83	62	79	115	62	40	520
07	126	115	119	127	170	141	92	890
08	149	153	145	149	162	138	128	1,024
09	188	191	137	192	213	260	272	1,453
10	248	270	220	216	231	391	341	1,917
11	355	328	337	284	309	514	547	2,674
12	439	365	349	397	408	636	599	3,193
13	425	408	428	380	420	658	643	3,362
14	453	395	454	362	430	728	681	3,503
15	467	455	392	406	440	691	716	3,567
16	454	412	454	465	448	638	631	3,502
17	439	346	445	401	481	605	588	3,305
18	375	366	402	379	444	543	503	3,012
19	349	309	322	310	365	387	361	2,403
20	210	178	165	189	241	284	208	1,475
21	149	117	156	136	162	130	132	982
22	88	70	72	93	87	79	72	561
23	51	41	42	55	60	57	52	358
曜日計	5,141	4,708	4,815	4,725	5,327	7,045	6,689	38,450

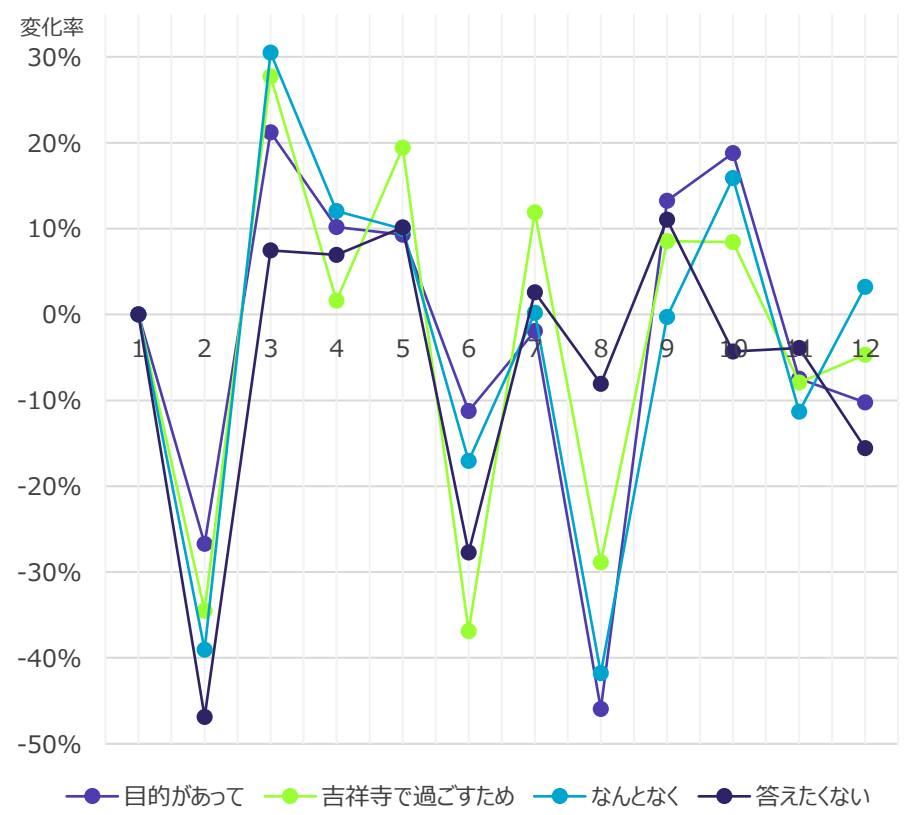


【アンケート回答】来街動機について-1

月別来街動機回答数

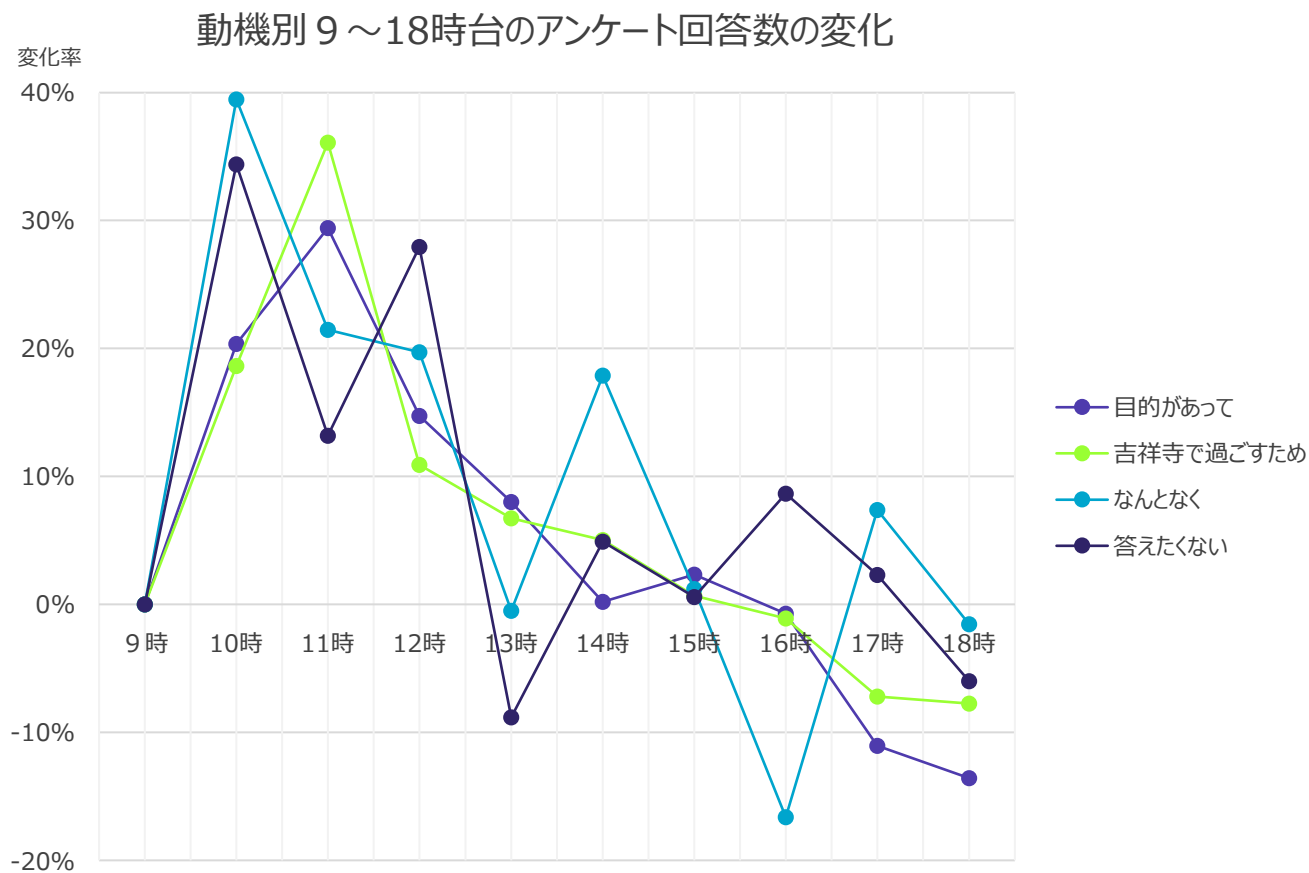


動機別月別アンケート回答数の変化



・回答数の変化については、概ね1か月ごとに増減していることが見受けられた。また、減少した月の翌月の増加率が減少率に比べ、その幅が小さいことから、目的意識をもった来街者の割合が頭打ち状態であり、その来街者の来街が概ね1か月間隔になっているのではないかと推測できる。

【アンケート回答】来街動機について-2

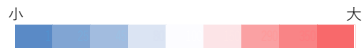


・「目的があって」、「吉祥寺で過ごすため」といった明確な動機の来街者は午前中に来街し、夕方にかけて徐々に減少していくが、「なんとなく」、「答えたくない」といった来街者は夕方から来街する場合も見受けられ、動機の明確さによって、来街時間帯が分かれることが考えられる。

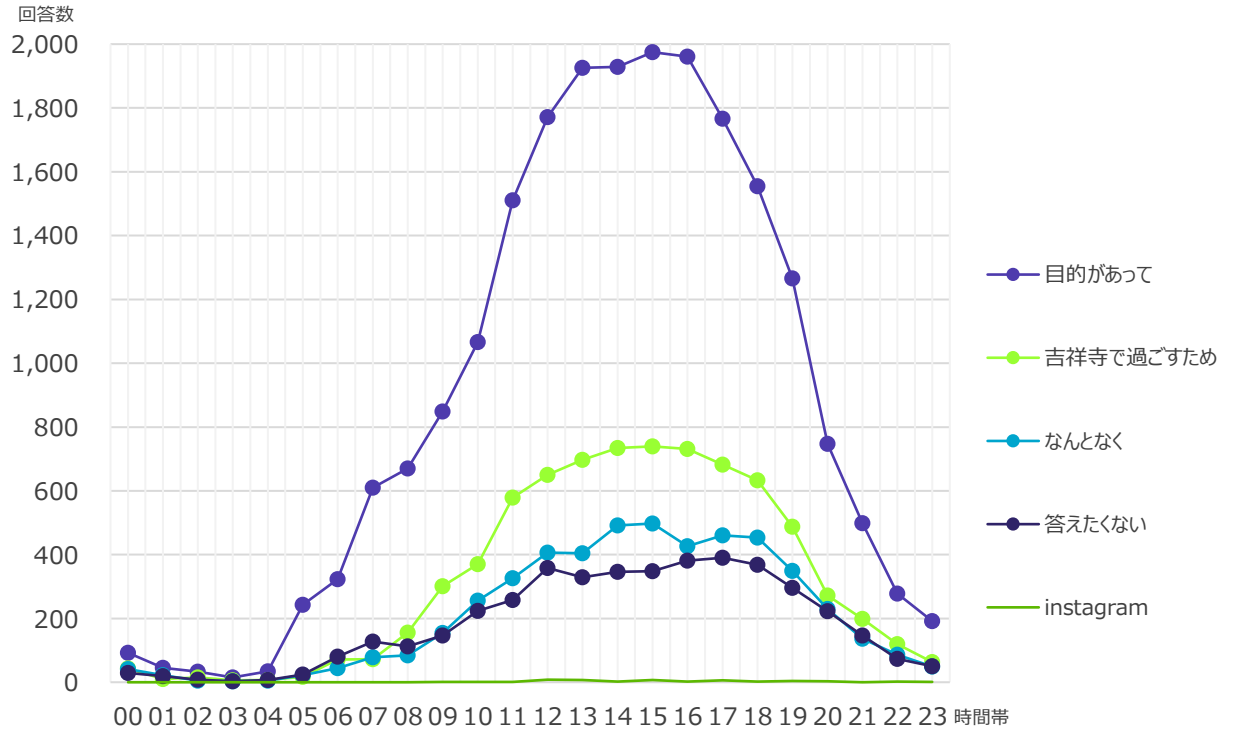
【アンケート回答】来街動機について-3

時間帯別来街動機回答数

時間帯\動機	目的があって	吉祥寺で過ごすため	なんとなく	答えたくない	instagram	動機計
00	93	43	41	29	0	206
01	45	10	22	19	0	96
02	33	15	5	8	0	61
03	15	6	3	3	0	27
04	34	7	5	7	0	53
05	243	17	22	24	0	306
06	323	72	44	81	0	520
07	610	73	79	128	0	890
08	670	156	85	113	0	1,024
09	849	301	155	147	1	1,453
10	1,066	370	256	224	1	1,917
11	1,510	579	326	258	1	2,674
12	1,771	650	406	358	8	3,193
13	1,925	697	404	329	7	3,362
14	1,929	734	492	346	2	3,503
15	1,975	739	498	348	7	3,567
16	1,961	731	427	381	2	3,502
17	1,766	682	461	390	6	3,305
18	1,555	633	454	368	2	3,012
19	1,266	488	349	296	4	2,403
20	747	272	230	223	3	1,475
21	499	199	137	147	0	982
22	278	120	87	74	2	561
23	192	64	50	51	1	358



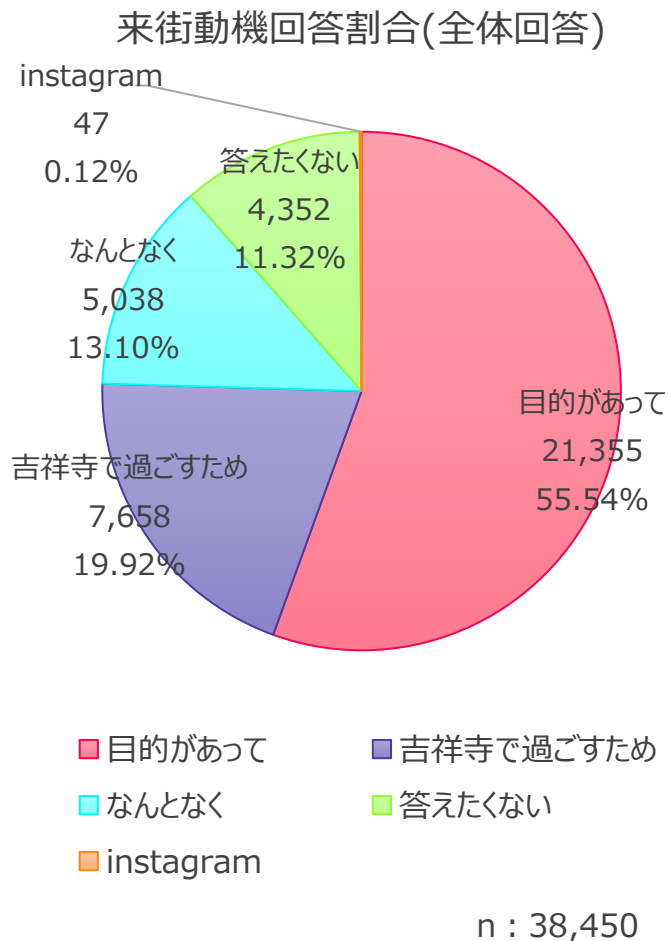
時間帯別回答動機動機推移



・時間帯別に見てみると、明確な目的来街は朝から増加傾向にあるが、「なんとなく」といった不明瞭な来街動機の者は、「午前中の遅い時間帯に来街し、夜早く帰る」傾向にあることが読み取れた。

・「なんとなく」「答えたくない」の回答の推移が同じ曲線を示していることから、なんとなく=答えたくないと読み解くこともできる。

【アンケート回答】来街動機について-3



・来街動機は「目的の場所・こと」が圧倒的に多く、何かしらの目的をもって来街している傾向が強い。

・次いで多い、「“吉祥寺”で過ごす」ことそのものが多く、街そのものに魅力を感じている来街者が多くいることが分かった。また、「なんとなく」吉祥寺へ来る来街者にとって、「“吉祥寺”で過ごすことが日常となっている」層であり、無意識に日常使いの街として吉祥寺を位置付けていると考えられる。

この2点の来街動機は、特手の店舗やコンテンツに関わらず、街そのものに価値を見出している層であり、ここを増やしていくことは街に来街者を根付かせることの指標の一つとなると考える。

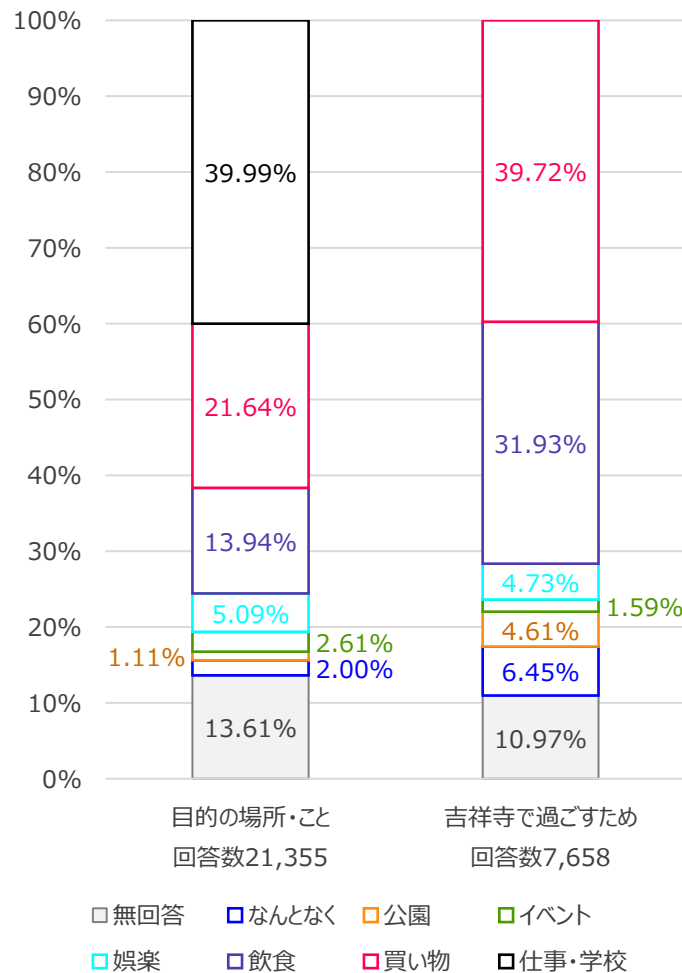
【アンケート回答】来街目的について-1

来街動機別目的割合比較

【目的の場所・こと】

・「明確な目的の場所・こと」をもっている来街者群（目的遂行型）。固有名詞で目的の場所・ことを意識している来街者であり、不要不急の外出自粛を意識したうえでの外出が多い層と思われる。

・「目的の場所・こと」と回答した内訳としては、「学校・仕事」という義務的な来街が多い一方で、「買い物や飲食」という回答には、「何を・どこで・だれと」という価値が優先されていると考えられるのではないか。**【目的達成に価値をもつ来街層】**



【吉祥寺で過ごすため】

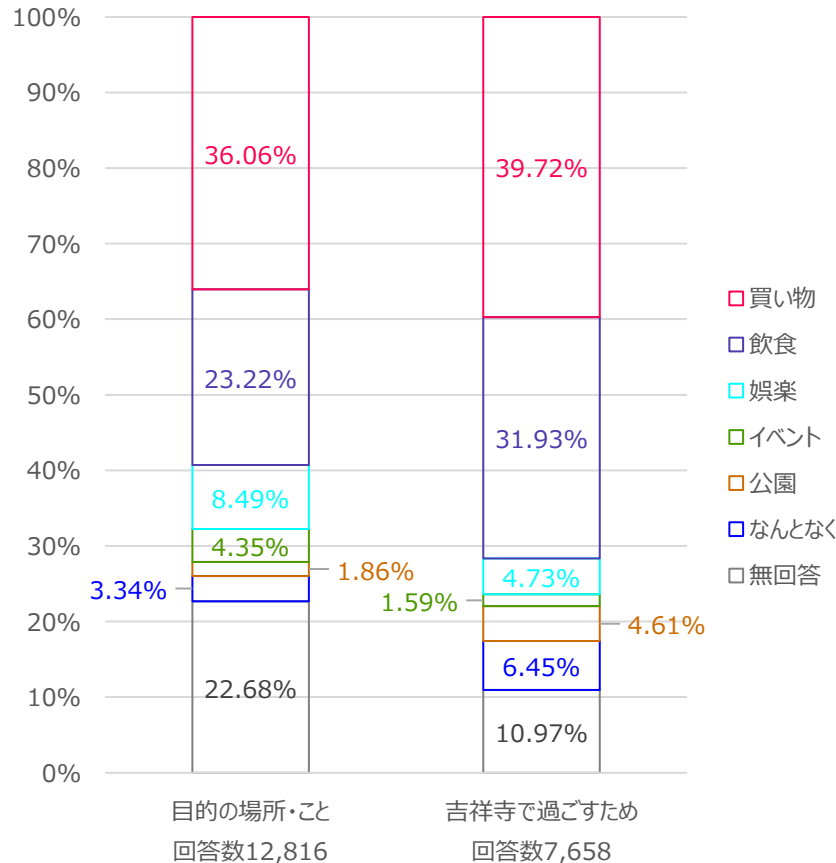
・「“吉祥寺”で過ごすため」と回答した内訳としては、「買い物」が多く、次いで「飲食」という結果となった。

・上記2種のための来街者にとって、吉祥寺での買い物や飲食「ものそのものの価値」のほかに、「吉祥寺で買った・食べたということ」に価値を見出していると考えられる。**【“吉祥寺”で過ごすことに価値をもつ来街層】**

対象数値 【n2：21,355(nの内、「目的の場所・こと」回答数 *無回答も回答とする)】
【n3：7,658(nの内、「吉祥寺で過ごすため」回答数 *無回答も回答とする)】

【アンケート回答】来街目的について-2

来街動機別目的割合比較
(目的:「仕事・学校」を除いた割合*)



・動機:「目的の場所・こと」にしか、存在しない回答項目である、目的:「仕事・学校」を除いた結果、目的:「買い物」、「飲食」、「公園」においては、動機:「吉祥寺で過ごすため」が勝る結果となった。仕事や学校といった義務的な来街動機を除くと、当該項目が目的の来街者にとって、「**吉祥寺で過ごす=買い物・飲食・公園**」という前提があると考えられる。

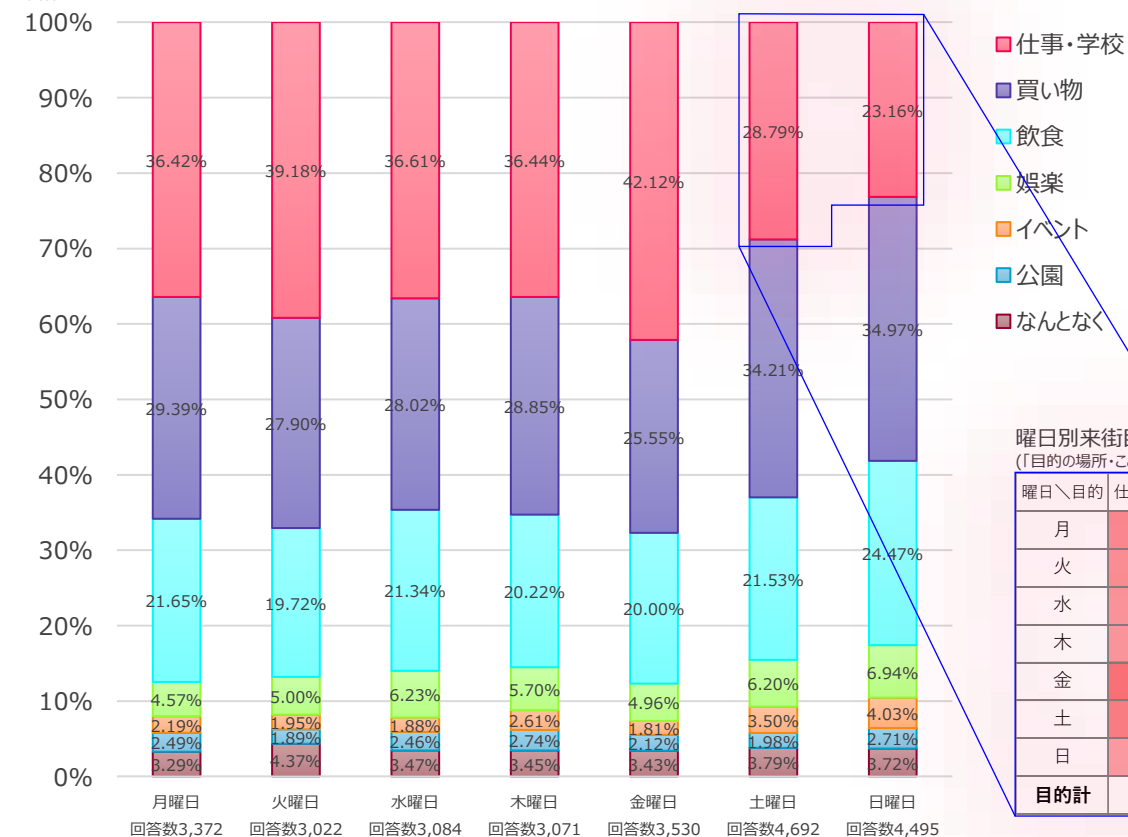
*「仕事・学校」を除いた回答数 : n2:21,355 - 「仕事・学校」回答数:8,539 = 12,816

対象数値 【n2 : 21,355(nの内、「目的の場所・こと」回答数 *無回答も回答とする)】
【n3 : 7,658(nの内、「吉祥寺で過ごすため」回答数 *無回答も回答とする)】

【アンケート回答】来街目的と曜日について-1

曜日別来街目的回答割合

(「目的の場所・こと」及び「吉祥寺で過ごすため」の無回答を除く合計の曜日ごとの目的割合*)



・曜日別で目的を整理した結果、平日に比べ、土日の「仕事・学校」の割合は下がっているものの回答数に大きな変化は見受けられない。
 土日の「買い物」及び「飲食」を目的とした来街は平日のそれの倍ほどの回答数があり、回答割合を大きく増加させている。その結果として、週末の「仕事・学校」の割合が低く見えるが、その回答数に大きな変化がないことから、土日であっても仕事や学校のための義務的来街が減っているわけではないと推察できる。

曜日別来街目的回答数

(「目的の場所・こと」及び「吉祥寺で過ごすため」の無回答を除く合計の曜日ごとの目的割合)

曜日\目的	仕事・学校	買い物	飲食	娯楽	イベント	公園	なんとなく	曜日計
月	1,228	991	730	154	74	84	111	3,372
火	1,184	843	596	151	59	57	132	3,022
水	1,129	864	658	192	58	76	107	3,084
木	1,119	886	621	175	80	84	106	3,071
金	1,487	902	706	175	64	75	121	3,530
土	1,351	1,605	1,010	291	164	93	178	4,692
日	1,041	1,572	1,100	312	181	122	167	4,495
目的計	8,539	7,663	5,421	1,450	680	591	922	25,266

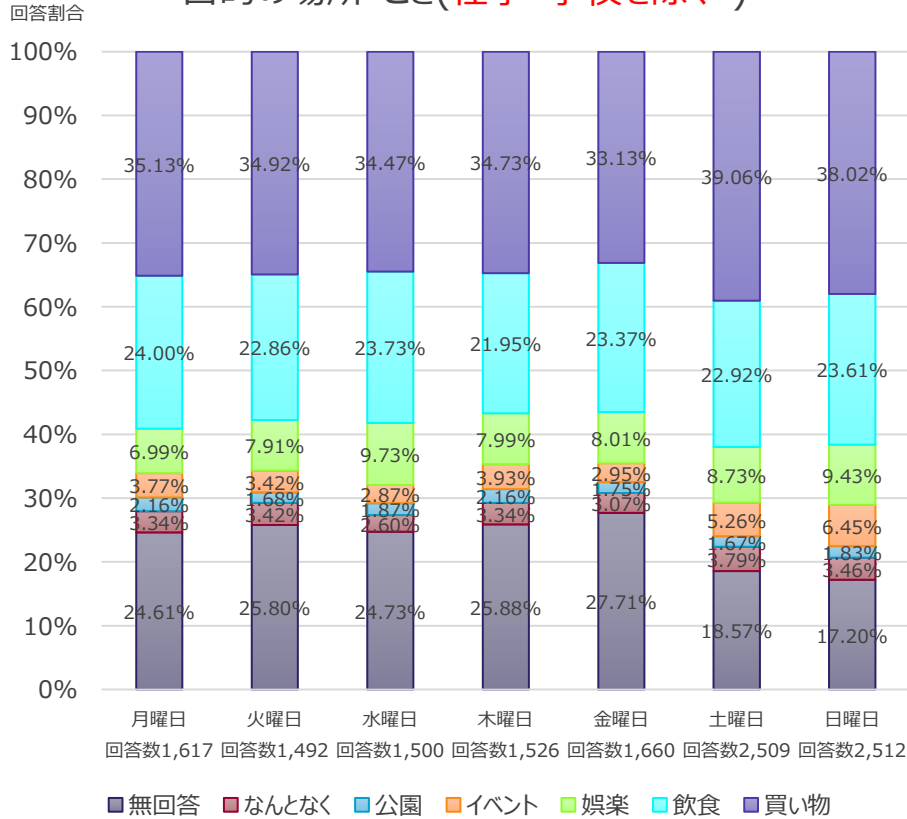
*無回答を除いた回答数：(n2:21,355+n3:7,658)-無回答数(2,907 + 840)= 25,266

対象数値 【n2：21,355(nの内、「目的の場所・こと」回答数 *無回答も回答とする)】
 【n2a：13,942(n2の内、月～金曜日の回答数)】、【n2b：7,413(n2の内、土～日曜日の回答数)】

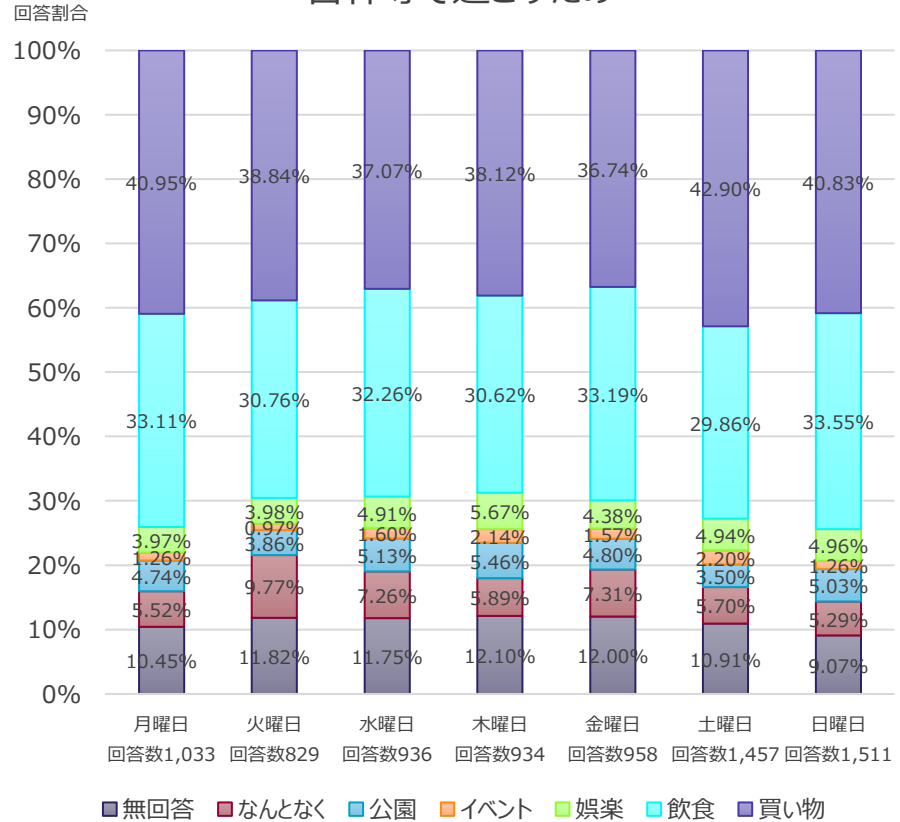
まとめのまとめアンケートデータ分析

【アンケート回答】来街目的と曜日について-2

目的の場所・こと(仕事・学校を除く*)



吉祥寺で過ごすため



- ・「動機:目的の場所・こと」及び「動機:吉祥寺で過ごすため」を曜日別で目的の比率を整理した結果、前述の土日動向以外にも、「目的:飲食」については、「動機:吉祥寺で過ごすため」の方が割合が高いことがわかった。吉祥寺での飲食は、目当ての店舗よりも吉祥寺にある店舗という前提を持った来街者が多くいると推測できる。
- ・「目的:娯楽」及び「目的:イベント」については、吉祥寺という前提の前に、目的がそれであると示す割合が高いことから、それぞれのエンターテインメントが引き寄せる魅力が高いことが伺える。

対象数値

[n2 : 21,355(nの内、「目的の場所・こと」回答数 *無回答も回答とする)], [n2a : 13,942(n2の内、月～金曜日の回答数)], [n2b : 7,413(n2の内、土～日曜日の回答数)]
 [n3 : 7,658(nの内、「吉祥寺で過ごすため」回答数 *無回答も回答とする)], [n3a : 4,690(n3の内、月～金曜日の回答数)], [n3b : 2,968(n3の内、土～日曜日の回答数)]

*「仕事・学校」を除いた回答数 : n2:21,355 - 「仕事・学校」回答数:8,539 = 12,816

【アンケート回答】来街動機別目的と時間帯について-1

目的の場所・こと

時間帯\目的	仕事・学校	買い物	飲食
00	45	3	18
01	26	3	8
02	18	0	5
03	11	1	1
04	21	2	3
05	158	15	9
06	179	37	22
07	380	72	30
08	412	73	34
09	400	186	61
10	354	283	128
11	465	416	216
12	601	440	295
13	686	497	285
14	704	492	300
15	728	507	294
16	771	472	240
17	652	366	274
18	597	296	277
19	497	257	217
20	339	123	115
21	241	51	83
22	144	20	39
23	110	9	22
目的計	8,539	4,621	2,976

吉祥寺で過ごすため

時間帯\目的	買い物	飲食
00	10	18
01	1	2
02	0	8
03	2	2
04	2	3
05	6	5
06	20	31
07	32	19
08	67	33
09	112	90
10	157	96
11	243	185
12	292	178
13	288	232
14	316	214
15	330	214
16	285	229
17	281	232
18	232	214
19	178	172
20	94	115
21	44	81
22	35	44
23	15	28
目的計	3,042	2,445

・時間帯別に見てみると、仕事や学校は朝5時という早い時間帯から来街しているが、食事や買い物といった消費行動は10時台から20時台に広く分布している。

・「目的の場所・こと」と答えた「買い物」目的の来街は朝9時台から急激に増えており、開店時間等による特定の店舗を目的とした来街であると思われる。

・一方、「買い物」「飲食」の23時台の来街は「目的の場所・こと」よりも「吉祥寺で過ごすため」と答えた層が多い。このことから、特定の店舗に注目せずに来街している層は、店舗の営業時間に関わらず、来街していると思われる。



対象数値 【n2：21,355(nの内、「目的の場所・こと」回答数 *無回答も回答とする)】
【n3：7,658(nの内、「吉祥寺で過ごすため」回答数 *無回答も回答とする)】

【アンケート回答】来街動機別目的と時間帯について-2

目的の場所・こと【仕事・学校】

時間帯\期間	2021.06-11	2022
00	0.49%	0.53%
01	0.31%	0.30%
02	0.03%	0.21%
03	0.22%	0.13%
04	0.43%	0.25%
05	1.30%	1.85%
06	1.54%	2.10%
07	2.78%	4.45%
08	4.26%	4.82%
09	5.77%	4.68%
10	4.44%	4.15%
11	5.00%	5.45%
12	8.14%	7.04%
13	7.28%	8.03%
14	7.68%	8.24%
15	7.34%	8.53%
16	8.67%	9.03%
17	8.64%	7.64%
18	9.35%	6.99%
19	7.25%	5.82%
20	3.12%	3.97%
21	3.33%	2.82%
22	1.79%	1.69%
23	0.86%	1.29%
合計	100.00%	100.00%

目的の場所・こと【買い物】

時間帯\期間	2021.06-11	2022
00	0.06%	0.06%
01	0.00%	0.06%
02	0.06%	0.00%
03	0.06%	0.02%
04	0.06%	0.04%
05	0.38%	0.32%
06	1.01%	0.80%
07	0.88%	1.56%
08	2.02%	1.58%
09	3.66%	4.03%
10	6.31%	6.12%
11	8.96%	9.00%
12	9.15%	9.52%
13	8.90%	10.76%
14	10.67%	10.65%
15	9.47%	10.97%
16	10.35%	10.21%
17	9.47%	7.92%
18	6.94%	6.41%
19	5.81%	5.56%
20	2.97%	2.66%
21	1.39%	1.10%
22	1.01%	0.43%
23	0.38%	0.19%
合計	100.00%	100.00%

・同じ回答を2021年6～11月までと2022年でその比率を整理した結果、【仕事・学校】については、7時台及び23時台の割合が増加しており、コロナ前の生活習慣に戻つつあることが伺えた。

・【買い物】については、2021年6～11月と比べ、13時～16時台までの割合が増加しており、来街時間帯が集中していることが読み取れる。逆に17時以降については、その割合が減少していることから、【買い物】については、コロナ禍での生活習慣がスタンダードなものになりつつあることが推測できた。



まとめのまとめアンケートデータ分析

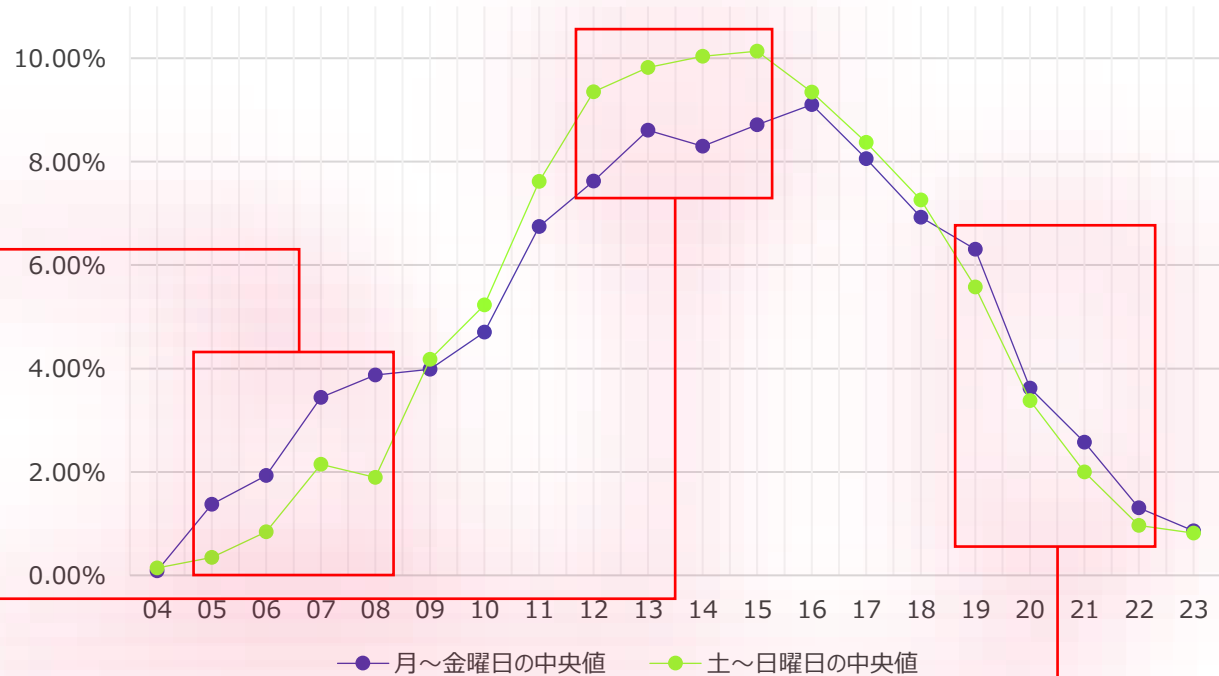
【アンケート回答】来街動機と曜日-時間帯の関係について-1

「動機:目的の場所・こと」月～金曜日と土～日曜日の時間帯別回答割合

時間帯	月～金曜日の中央値	土～日曜日の中央値
00	0.52%	0.39%
01	0.15%	0.27%
02	0.13%	0.15%
03	0.00%	0.00%
04	0.09%	0.14%
05	1.37%	0.35%
06	1.93%	0.84%
07	3.44%	2.15%
08	3.87%	1.89%
09	3.98%	4.18%
10	4.70%	5.23%
11	6.74%	7.62%
12	7.62%	9.35%
13	8.61%	9.82%
14	8.30%	10.04%
15	8.72%	10.14%
16	9.10%	9.35%
17	8.06%	8.37%
18	6.92%	7.26%
19	6.31%	5.58%
20	3.62%	3.38%
21	2.57%	2.00%
22	1.30%	0.97%
23	0.86%	0.82%



「動機:目的の場所・こと」月～金曜日と土～日曜日の時間帯別回答割合



・月～金曜日(平日)と土～日曜日(週末)の時間帯別回答割合を整理した結果、5～8時台の時間帯は平日の回答割合が高く、週末の回答割合の増加は8時以降に急激に上がっている。平日は通勤・通学の時間帯後鈍化していることから、義務的な来街者が特定の時間帯に増加していることが読み取れる。半面、週末は12～15時台の回答率が高いことから、自由意思の来街者が増えていると推察できる。そういった来街者は19時以降、平日よりも大幅に減ることから、自由意思の来街時間の終わりはコロナ禍によって早まったと読み取れる。

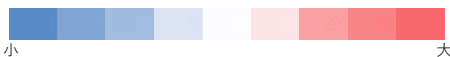
対象数値 【n2 : 21,355(nの内、「目的の場所・こと」回答数 *無回答も回答とする)】
 【n2a : 13,942(n2の内、月～金曜日の回答数)】、【n2b : 7,413(n2の内、土～日曜日の回答数)】

まとめのまとめアンケートデータ分析

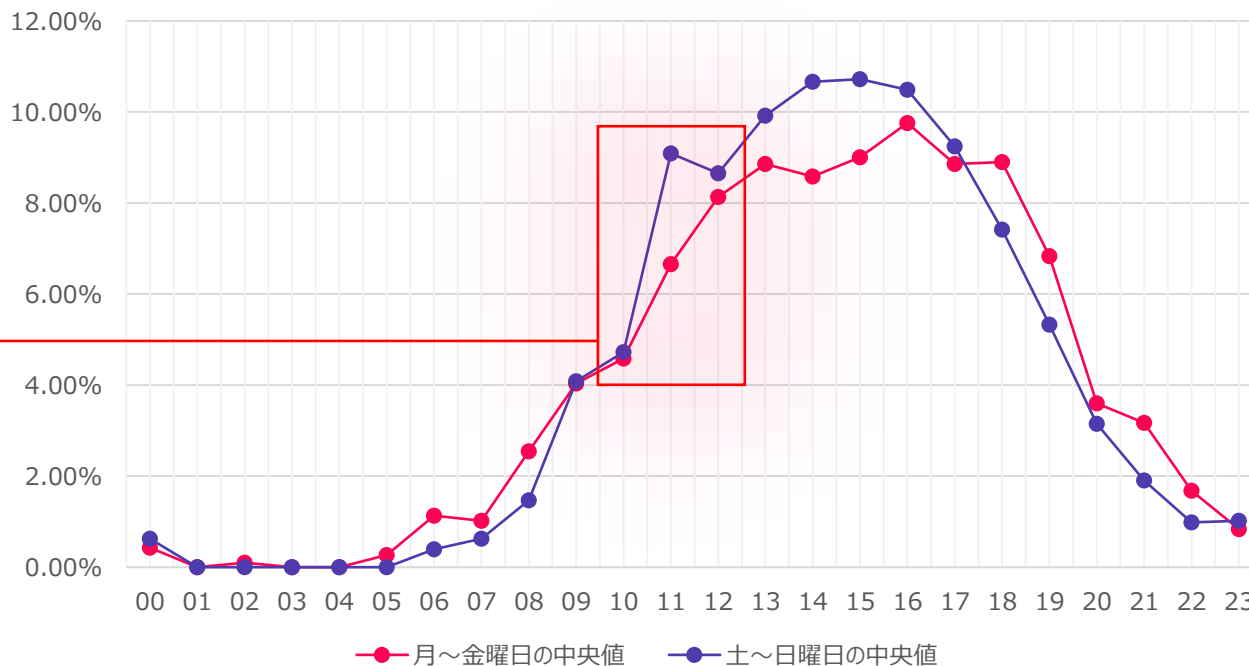
【アンケート回答】来街動機と曜日-時間帯の関係について-2

「動機:吉祥寺で過ごすため」月～金曜日と土～日曜日
の時間帯別回答割合

時間帯	月～金曜日の中央値	土～日曜日の中央値
00	0.43%	0.63%
01	0.00%	0.00%
02	0.09%	0.00%
03	0.00%	0.00%
04	0.00%	0.00%
05	0.26%	0.00%
06	1.13%	0.39%
07	1.02%	0.63%
08	2.54%	1.46%
09	4.04%	4.08%
10	4.58%	4.72%
11	6.65%	9.09%
12	8.13%	8.65%
13	8.86%	9.92%
14	8.58%	10.66%
15	9.00%	10.72%
16	9.75%	10.49%
17	8.86%	9.24%
18	8.90%	7.41%
19	6.83%	5.32%
20	3.60%	3.14%
21	3.17%	1.90%
22	1.68%	0.98%
23	0.84%	1.02%



「動機:吉祥寺で過ごすため」月～金曜日と土～日曜日の時間帯別回答割合



・月～金曜日(平日)と土～日曜日(週末)の時間帯別回答割合を整理した結果、週末は10～11時台の時間帯の回答割合が急激に上昇しているが、12時台については減少している。これは、大きな目的がないが吉祥寺で過ごすために来街している層が10時から増加しているが、12時台については、昼食時間帯であることから、「動機:目的の場所・こと」から回答している層がいることが推察できる(前ページの折線グラフ週末12時台参照)。

まとめのまとめアンケートデータ分析

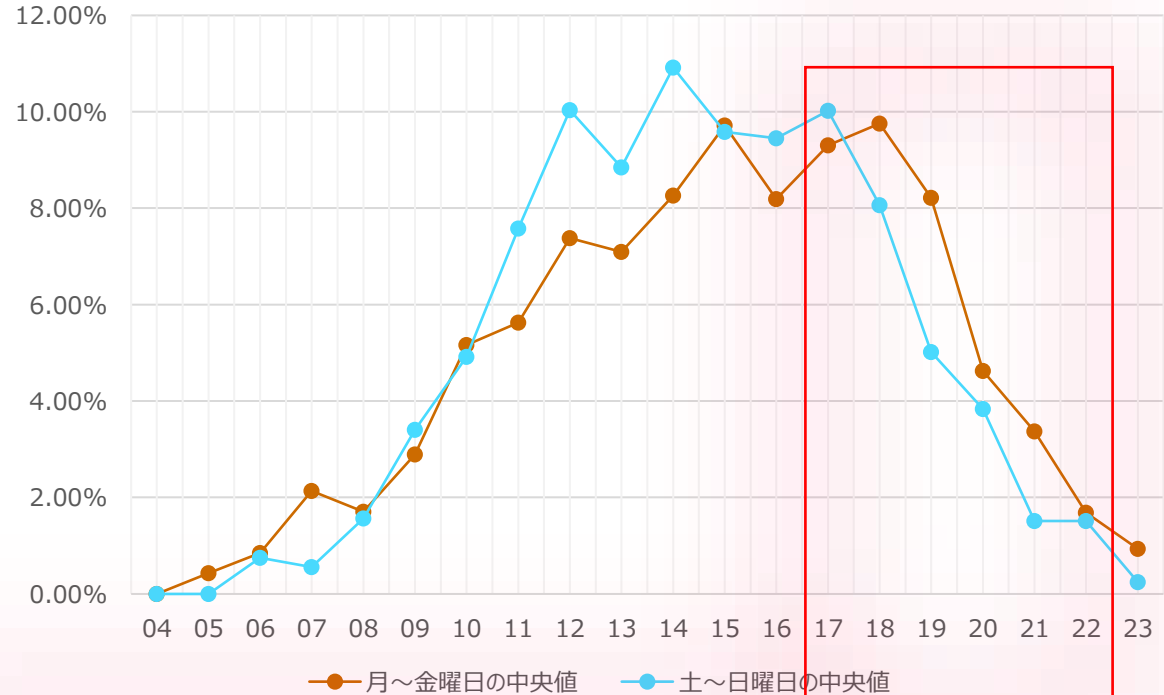
【アンケート回答】来街動機と曜日-時間帯の関係について-3

「動機:なんとなく」月～金曜日と土～日曜日の時間帯別回答割合

時間帯	月～金曜日の中央値	土～日曜日の中央値
00	0.93%	0.51%
01	0.38%	0.51%
02	0.00%	0.00%
03	0.00%	0.00%
04	0.00%	0.00%
05	0.43%	0.00%
06	0.85%	0.75%
07	2.14%	0.56%
08	1.71%	1.56%
09	2.89%	3.40%
10	5.16%	4.92%
11	5.63%	7.58%
12	7.38%	10.04%
13	7.09%	8.85%
14	8.26%	10.92%
15	9.72%	9.58%
16	8.19%	9.45%
17	9.30%	10.02%
18	9.75%	8.07%
19	8.22%	5.02%
20	4.63%	3.83%
21	3.37%	1.51%
22	1.69%	1.51%
23	0.93%	0.24%



「動機:なんとなく」月～金曜日と土～日曜日の時間帯別回答割合



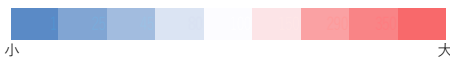
・「なんとなく」来街している者の多くは他の動機で来街する者と比べ、出足も遅く、夜も早い傾向にあることが読み取れる。また、月～金曜日と土～日曜日では、夜の去街時間帯がおよそ1時間ズれていることが判明した。

対象数値 【n4 : 5,038(n4の内、「なんとなく」回答数)】
 【n4a : 3,139(n4の内、月～金曜日の回答数)】
 【n4b : 1,899(n4の内、土～日曜日の回答数)】

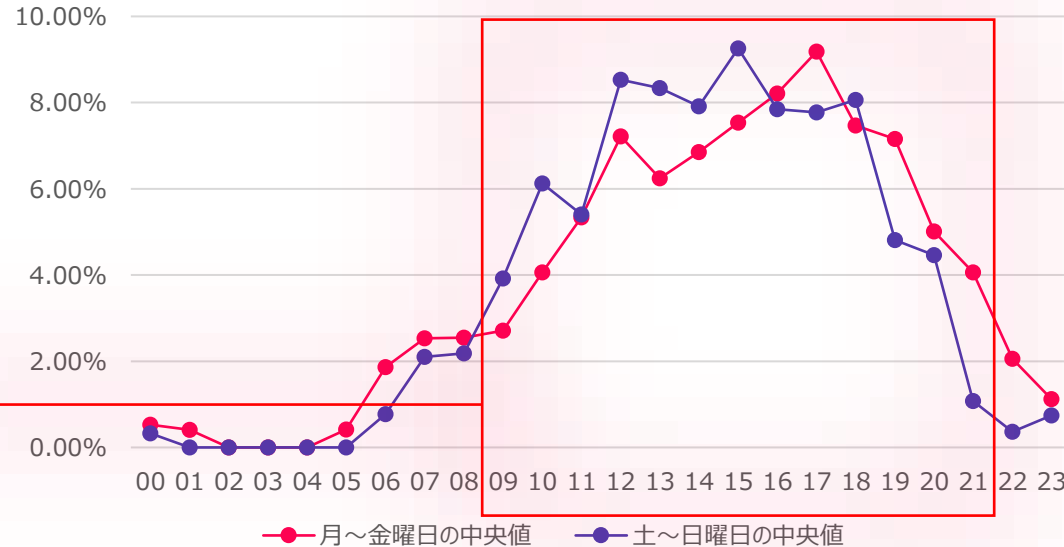
【アンケート回答】来街動機と曜日-時間帯の関係について-4

「動機:答えたくない」月～金曜日と土～日曜日の時間帯別回答割合

時間帯	月～金曜日の中央値	土～日曜日の中央値
00	0.53%	0.33%
01	0.41%	0.00%
02	0.00%	0.00%
03	0.00%	0.00%
04	0.00%	0.00%
05	0.42%	0.00%
06	1.86%	0.77%
07	2.53%	2.10%
08	2.55%	2.18%
09	2.71%	3.92%
10	4.06%	6.13%
11	5.34%	5.40%
12	7.21%	8.53%
13	6.24%	8.34%
14	6.86%	7.91%
15	7.54%	9.26%
16	8.21%	7.85%
17	9.18%	7.77%
18	7.47%	8.06%
19	7.15%	4.81%
20	5.01%	4.47%
21	4.06%	1.08%
22	2.06%	0.37%
23	1.13%	0.75%



「動機:答えたくない」月～金曜日と土～日曜日の時間帯別回答割合



・「答えたくない」とした来街者の動機や目的の有無は分からないが、街での過ごし方に匿名性を求めている傾向にある。こうした匿名性を求める来街者は主に夕方以降であっても一定数いることから、人に言えない・言い難い、場所や街での過ごし方をしている可能性が高い。

・月～金曜日と土～日曜日では来街から去街まで概ね1時間のズレがあることが見て取れる。この回答者群は「動機:なんとなく」と同じ時間帯で同様の回答推移をしていることから、「なんとなく」⇔「答えたくない」と読み解くことが可能と思われる。

対象数値 【n5 : 4,352(n5の内、「答えたくない」回答数)】
 【n5a : 2,914(n5の内、月～金曜日の回答数)】
 【n5b : 1,438(n5の内、土～日曜日の回答数)】

一般財団法人武蔵野市開発公社